



全国首批重点大学
国家“211工程”重点建设院校
中外著名高等学府
国家首批“双一流”建设高校



通讯地址：北京市海淀区信息路48号北京体育大学招生与就业工作处
邮政编码：100084
联系电话：(010) 62989047 62989342
学校网址：<http://www.bsue.edu.cn>
招生网址：<http://zs.bsue.edu.cn>

UNDERGRADUATE ADMISSION BROCHURE

招生简章 报考指南



C 目录

CONTENTS

2019年招生简章·报考指南
BEIJING SPORT UNIVERSITY
UNDERGRADUATE ADMISSION BROCHURE



Overview of Beijing Sport University 北体大总览

01

- 01 学校概况
- 03 校训
- 05 学院、专业和人才培养
- 11 奥运备战招生改革方案
- 13 体育与社会责任
- 15 国际交流
- 17 国际化培养
- 19 高端的体育赛事活动
- 23 与世界冠军做校友
- 25 2019年招生章程

School 学院介绍

29

- 29 教育学院（体育师范学院）
- 33 心理学院
- 37 运动人体科学学院
- 41 运动医学与康复学院
- 45 体能训练学院
- 49 中国武术学院（中华民族传统体育研究院）
- 53 体育休闲与旅游学院

- 57 马克思主义学院
- 61 管理学院
- 65 体育商学院
- 69 新闻与传播学院
- 73 国际体育组织学院（外国语学院）
- 77 艺术学院
- 81 人文学院

- 87 竞技体育学院
- 91 中国足球运动学院（中国足球教练员学院）
- 95 中国田径运动学院

- 99 体育工程学院

Career Development 职业规划与就业指导

103

- 103 职业规划、就业指导与服务
- 105 毕业生就业情况
- 107 学校创业情况及优秀创业校友

Candidates Guide 报考指南

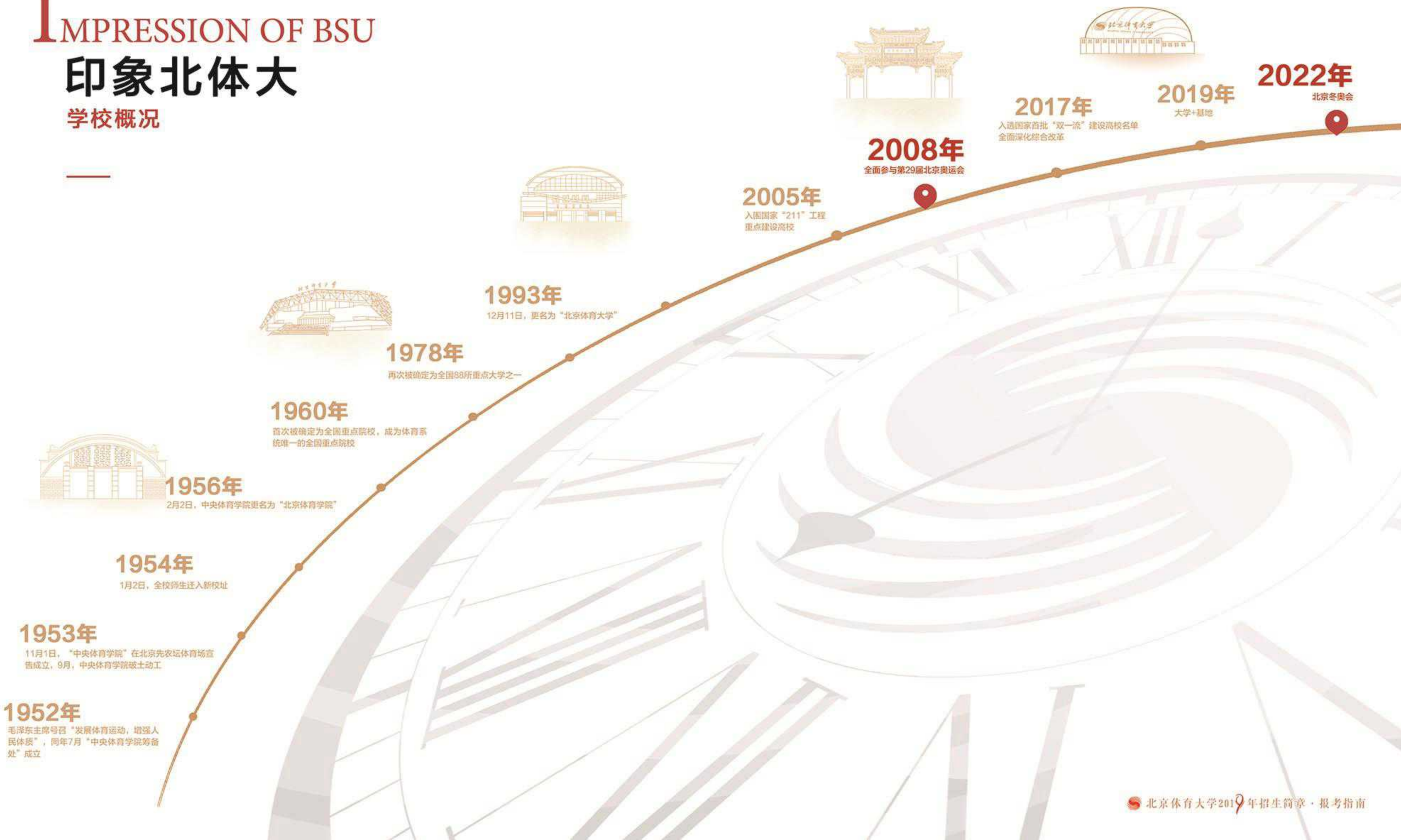
109

- 109 奖助学金制度
- 111 专业目录

IMPRESSION OF BSU

印象北体大

学校概况



IMPRESSION OF BSU 印象北体大

校训

校训

追求卓越

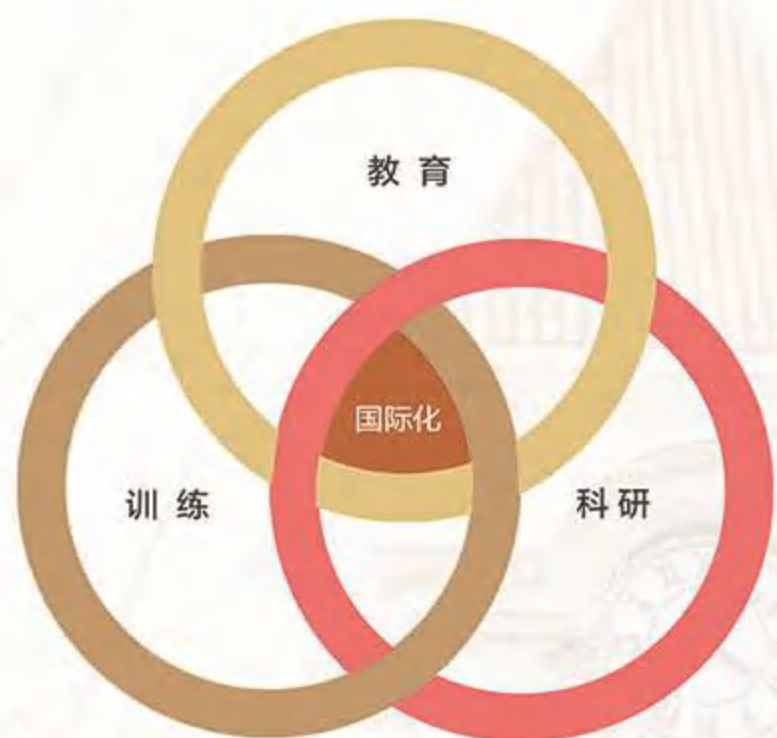
IMPRESSION OF BSU

印象北体大

学院、专业和人才培养

◎ 世界眼光，国际标准，中国特色，高点定位

学校牢固树立人才培养的中心地位，坚持世界眼光、国际标准、中国特色、高点定位，坚持教育、训练、科研“三结合”办学模式和办学特色，坚持高端化、贯通化、国际化和协同化“四化”人才培养模式，加强体育与教育、科技、文化深度融合，为体育强国、高等教育强国和健康中国建设培养输送高素质新型体育人才。



◎ 三个转型

全面推进从传统经验型体育大学向现代科技型体育大学转型

从本土化体育大学向国际化体育大学转型



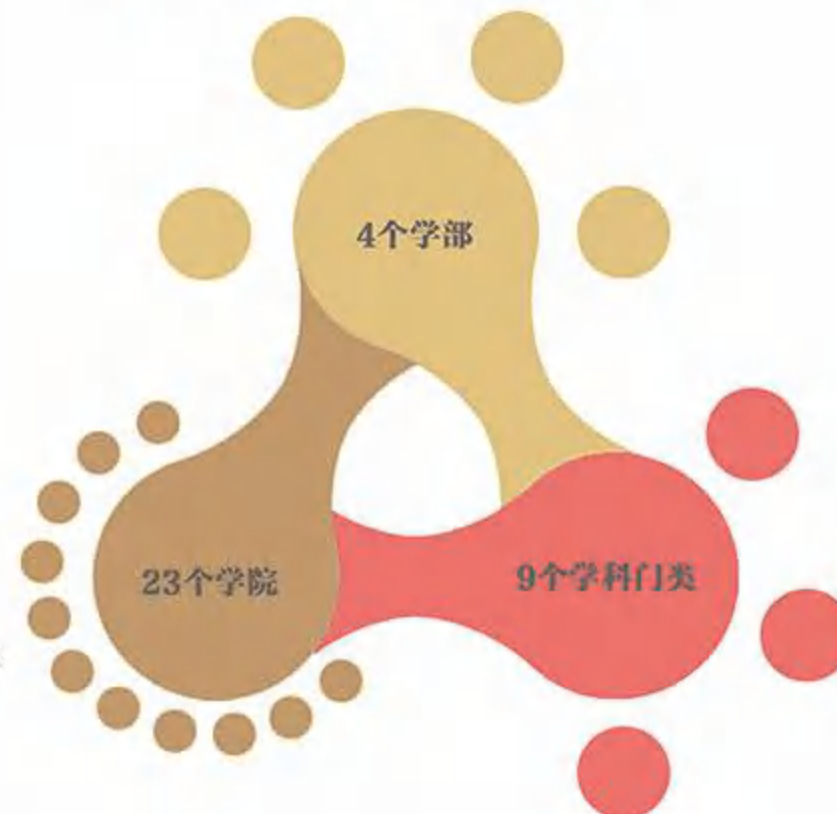
从以夏季项目为主的体育大学向夏季冬季项目全面发展的体育大学转型

◎ 学院设置

- 教育学院
- 心理学院
- 运动人体科学学院
- 运动医学与康复学院
- 体能训练学院
- 中国武术学院
- 体育休闲与旅游学院
- 马克思主义学院
- 管理学院
- 体育商学院
- 新闻与传播学院
- 国际体育组织学院
- 艺术学院
- 人文学院
- 中国足球运动学院
- 中国篮球运动学院
- 中国排球运动学院
- 中国冰球（冰壶）运动学院
- 中国游泳运动学院
- 中国田径运动学院
- 竞技体育学院
- 附属竞技体育学校
- 体育工程学院

◎ 学部建设

- 体育与健康学部
- 人文社科学部
- 奥林匹克运动学部
- 体育工程学部



◎ 学科门类

- 教育学
- 法学
- 经济学
- 文学
- 理学
- 工学
- 医学
- 管理学
- 艺术学

1	1	A+
体育学一级学科 国家重点学科	北京市重点二级学科	全国第四轮学科评估 体育学一级学科位列档次
1	1	1
北京高校高精尖学科	北京市重点二级学科	全国前三轮学科评估 体育学一级学科位列榜首
1	5	3
体育学一级学科博士学位授权	一级学科硕士学位授权	专业硕士学位授权
1	1	5
体育学博士后科研流动站	国家级实验教学示范中心	省部级重点实验室
1	28	150+
唯一入选“中国最具国际影响力学术期刊” 中文体育类期刊	省部级及以上科技奖励	省部级以上科研课题

FACULTY SCHOOL AND MAJOR

学部、学院与专业

学院	专业	方向
教育学院 (体育师范学院)	教育学	
	体育教育	师范类/非师范类
心理学院	应用心理学	运动心理方向
运动人体科学学院	运动人体科学	运动人体科学方向
		运动健康方向
运动医学与康复学院	运动康复	
体能训练学院	体能训练	体能训练方向
中国武术学院 (中华民族传统体育研究院)	武术与民族传统体育	
	体育教育	武术国际化方向(新增)
体育休闲与旅游学院	休闲体育	户外教育方向
		探险旅游方向
	旅游管理	体育旅游项目规划与设计方向
		体育旅游产品运营与管理方向

学院	专业	方向
马克思主义学院	马克思主义理论	马克思主义理论方向
管理学院	公共事业管理	体育管理方向
	经济学	体育产业方向
体育商学院	体育经济与管理	体育经济与管理方向
		冰雪产业和冬季项目管理方向
新闻与传播学院	新闻学	播音与主持艺术方向(新增)
	网络与新媒体	体育赛事资源制作方向
		体育方向

学院	专业	方向
国际体育组织学院	英语	国际体育组织方向
	俄语	
	德语	
	法语	
	西班牙语	
	葡萄牙语	
	波兰语	
	捷克语	
	匈牙利语	
	克罗地亚语	
	塞尔维亚语	
艺术学院	舞蹈表演	冰上舞蹈、创编实验班(新增)
	舞蹈学	(新增)
人文学院	汉语国际教育	

学院	专业	方向
中国足球运动学院		足球(“三员”培养)
中国篮球运动学院		篮球(“三员”培养)
中国排球运动学院		排球(“三员”培养)
中国冰球(冰壶)运动学院		冰球、冰壶(“三员”培养)
中国游泳运动学院		游泳(“三员”培养)
中国田径运动学院	运动训练	田径(“三员”培养)
竞技体育学院		冬季奥运会项目: 速度滑冰、短跑道速度滑冰、高山滑雪、自由式滑雪、越野滑雪、北欧两项、跳台滑雪、现代冬季两项、雪橇、雪车、花样滑冰、滑板滑雪。 夏季奥运会项目: 摔跤、柔道、举重、射击、射箭、击剑、赛艇、马术、拳击、手球、网球、棒球、垒球、跆拳道、羽毛球、皮划艇、乒乓球、曲棍球、自行车、帆船帆板、体操、铁人三项、现代五项、女子拳击。
附属竞技体育学校	冰雪运动	冰雪运动方向(新增)

AI 体育工程学部		
学院	专业	方向
体育学院	数据科学和大数据 智能体育工程	运动与健康方向(新增)

本科招生专业一览表

招生类别	学院名称	专业名称	专业方向	授予学位	学制	科类	备注	
单独招生	竞技体育学院	运动训练	“三员”培养	教育学学士	四年	文理兼收	参加国家体育总局组织的体育考试 及文化考试	
	中国武术学院	武术和民族传统体育		教育学学士	四年	文理兼收		
全国统一招生	中国武术学院	体育教育	武术国际化实验班	教育学学士	四年	文理兼收	参加省级招办统一组织的体育专业考试 同时需参加高考	
	竞技体育学院	冰雪运动	冰雪运动方向	教育学学士	四年	文理兼收		
	教育学院	体育教育	师范类/非师范类	教育学学士	四年	文理兼收		
	体育休闲与旅游学院	休闲体育	户外教育	教育学学士	四年	文理兼收		
			探险旅游	教育学学士	四年	文理兼收		
	体能训练学院	体能训练		教育学学士	四年	文理兼收		
	管理学院	公共事业管理	体育管理	管理学学士	四年	文理兼收		不需要参加体育专业考试，仅需参加高考 执行省级招办划定的本科一批分数线
	体育商学院	体育经济与管理	冰雪产业和冬季项目管理	管理学学士	四年	文理兼收		
		经济学	体育产业	经济学学士	四年	文理兼收		
	教育学院	教育学	教育学	教育学学士	四年	文理兼收		
	新闻与传播学院	新闻学	体育新闻	文学学士	四年	文理兼收		
		网络与新媒体		文学学士	四年	文理兼收		
		国际体育组织学院	英语、德语、法语、俄语、 西班牙语、葡萄牙语、 波兰语、捷克语、 匈牙利语、克罗地亚语、 塞尔维亚语	国际体育	文学学士	四年	文理兼收	
			国际体育	文学学士	四年	文理兼收		
			国际体育	文学学士	四年	文理兼收		
	马克思主义学院	马克思主义理论		法学学士	四年	文理兼收		
	人文学院	汉语国际教育		文学学士	四年	文理兼收		
	体育休闲与旅游学院	旅游管理	体育旅游项目规划与设计	管理学学士	四年	文理兼收		
			体育旅游产品运营与管理	管理学学士	四年	文理兼收		
运动人体科学学院	运动人体科学	运动健康	教育学学士	四年	招收理科生			
心理学院	应用心理学	运动心理	理学学士	四年	招收理科生			
运动医学与康复学院	运动康复		理学学士	四年	招收理科生			
艺术类	艺术学院	舞蹈表演	艺术学学士	四年	文理兼收	部分省市考生需参加我校组织的 专业考试(校考), 所有考生均需参加 高考, 详见我校艺术类招生简章		
		舞蹈学	艺术学学士	四年	文理兼收			
工学类	体育工程学院	数据科学和大数据技术		理学学士	四年	招收理科生		
		智能体育工程		理学学士	四年	招收理科生		

北京体育大学奥运备战招生改革方案

学部/学院	专业方向	培养目标	青训体系 (计划招生)	本科 (计划招生)	招生方式	备注	
奥林匹克运动学部	中国冰球运动学院	冰球	运动员 教练员 裁判员	男30人 女30人	20人 男女兼收	①现役运动员(免试) ②体育单招	本科招收具有冰球运动基础的运动员培养成教练员、裁判员;与瑞士体育学院、瑞士冰球协会合作
	中国冰壶运动学院	冰壶	运动员	男15人 女15人	30人 男女兼收	高考普通类 (文理兼收,要求高考数学单科成绩)	
	竞技体育学院	雪车、雪橇(钢架雪车)	运动员	100人	50人	①现役运动员(免试) ②体育单招 (田径、体操、蹦床、技巧等跨项选材)	与挪威内陆应用科技大学合作
		跳台滑雪					
		自由式滑雪(空中技巧、雪上技巧、U型场地技巧)					
		单板滑雪:(U型场地技巧)					
	中国足球运动学院	足球	教练员 裁判员	225人 U12-U15(男女)	100人	①优秀运动员 (免试) ②体育单招	足球运动员由秦皇岛校区招收培养; 北体大法国夏斗湖校区培养;与中国足协联合培养
		橄榄球	运动员				
	中国篮球运动学院	篮球	教练员 裁判员	140人 U15-U16(男女)	50人	①优秀运动员 (免试) ②体育单招	*手球:U15-U16(男女)50人; 水球:U15-(男女)30人;
		手球、曲棍球、棒球、垒球、水球	运动员	80人*			
	中国极限运动学院	极限运动 (攀岩、滑板、冲浪、小轮车)	运动员	60人	20人	①现役运动员(免试) ②体育单招、高考体育类跨项选材	
		赛艇、皮划艇静水、皮划艇激流回旋	运动员	20人	20人	①现役运动员(免试) ②体育单招(田径跨项选材)	与中国赛艇协会联合培养
	竞技体育学院	举重、摔跤、柔道、拳击、跆拳道、空手道	运动员	60人	70人	①现役运动员(免试) ②体育单招(本专项)	与中国举重、摔跤、柔道、拳击、跆拳道、空手道协会联合培养
		现代五项 铁人三项	运动员	20人	10人	①现役运动员(免试) ②体育单招(本专项) ③体育单招(田径、游泳跨项选材)	与中国现代五项、铁人三项协会联合培养
	艺术学院	花样滑冰(单人滑、双人滑、冰上舞蹈)	运动员	50人	20人	本科舞蹈类招生(跨项选材) ①现役运动员(免试) ②体育单招	与中国花样滑冰协会、俄罗斯体育大学联合培养
艺术体操							
体能训练学院	体能训练	着力培养能够胜任国家队、各级运动队的体能教练员。		100人	①退役运动员 ②高考(体育类) ③体育单招	与美国体能协会合作	
运动医学与康复学院	运动康复	着力培养能够胜任国家队、各级运动队从事康复治疗 and 运动伤害防护工作的高水平应用型人才。		150人	①退役运动员 ②高考普通类(理工科) ③体育单招	已与芬兰于韦斯屈莱大学签订合作框架协议	
新闻与传播学院	体育赛事资源(节目)制作	着力培养能够胜任国内外重大体育赛事资源(节目)制作、体育新闻传播工作的复合型人才。		30人	高考普通类	已与西班牙皇家马德里俱乐部、美国印第安纳大学等国外合作单位达成合作协议	
	体育赛事解说	着力培养能够胜任国内外重大体育赛事解说评论、现场报道及新闻传播工作的复合型人才。		20人	①高考普通类(文理兼收) ②体育单招		
国际体育组织学院	国际体育组织 (俄语、德语、法语、西班牙语、葡萄牙语、波兰语、捷克语、匈牙利语、克罗地亚语、塞尔维亚语)	着力培养能够熟练运用外语与国际体育组织沟通、协调能力的复合型人才。		235人	高考普通类(文理兼收)	成立北体大法国夏斗湖校区,已与法国奥尔良大学已签订合作框架协议;已与国家留学基金委对接,设专项支持我校学生赴国际体育组织实习	
管理学院	冰雪产业管理 冬季项目管理	着力培养冬季项目赛事管理、场地运营等方面人才。		30人	高考普通类(文理兼收)	与挪威体育学院、芬兰拉普兰大学合作	
体育工程学院	数据科学课大数据技术 智能体育工程	着力培养融合体育视野和工程经验的交叉型人才。		60人	高考普通类(理工科)	与北航、北理工联合培养	

建校以来，学校为国家培养了**10万**余名学校体育、竞技体育和体育产业等领域的优秀人才，培养了一大批享誉国内外的优秀体育专家学者、教师、教练员、运动员和管理干部，为中国体育事业、高等教育事业和奥林匹克运动，以及经济社会发展作出了突出贡献，得到了党和国家、社会各界及国际社会的充分肯定，曾荣获中共中央、国务院授予的“北京奥运会、残奥会先进集体”荣誉称号和国际奥委会授予的“体育与社会责任奖”。

钟师统院长被授予
奥林匹克银质奖章

北京体育大学被授予
北京奥运会、残奥会先进集体

成立
冰雪运动“一带一路”联合实验室
吉尔伯特·马吕斯·费利
奥林匹克运动学部名誉部长



2006年



2011年

2017年



2018年



1984年



2008年



2017年



2019年

北体大授予罗格
名誉博士

北京体育大学被授予
国际奥委会体育与社会责任奖

中国奥林匹克引智中心
落户北体大

巴赫主席被授予
北体大名誉教授

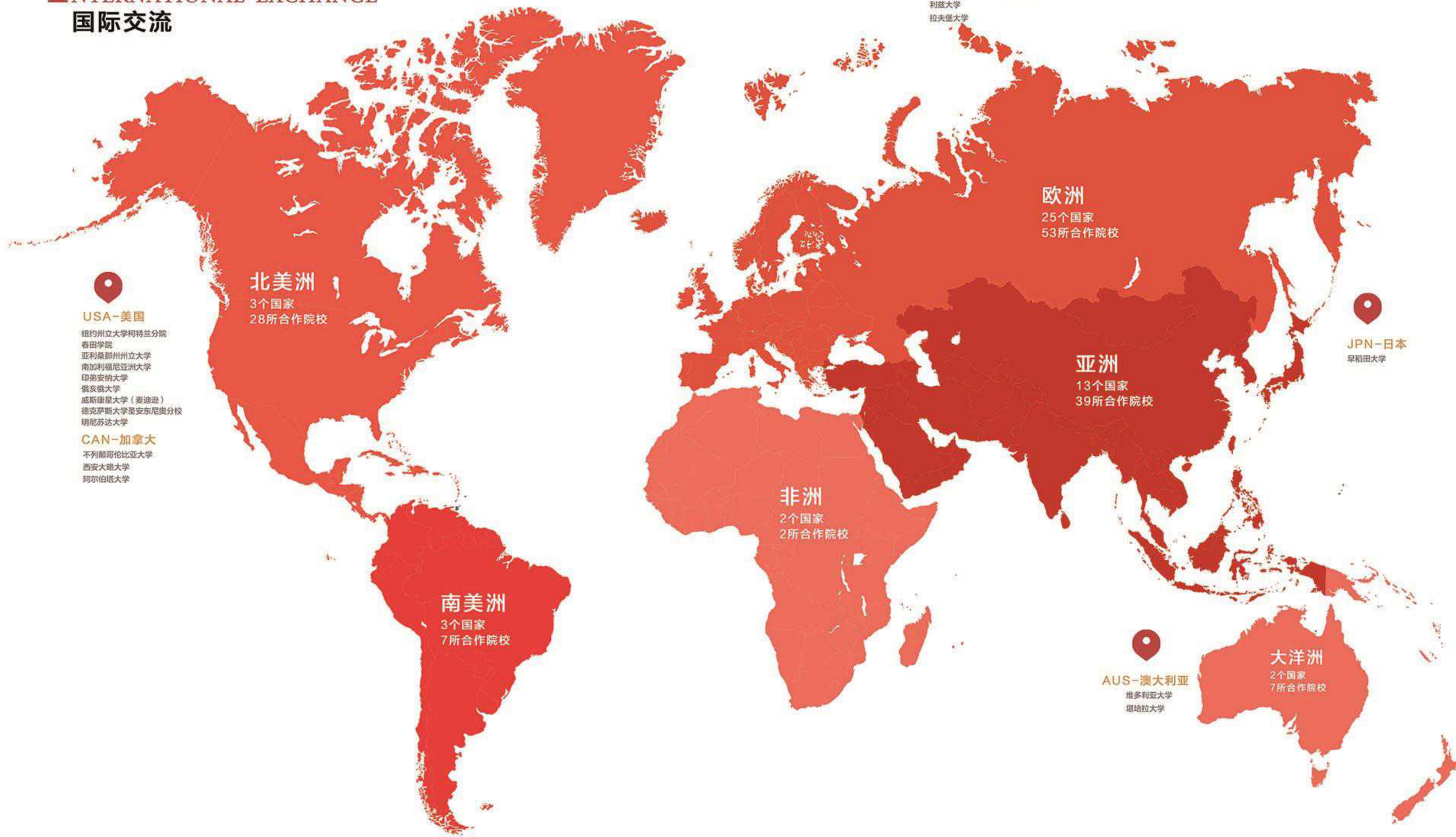
IMPRESSION OF BSU

印象北体大

体育与社会责任



I NTERNATIONAL EXCHANGE 国际交流



Why BSU?

国际化培养 INTERNATIONAL CULTIVATION

以“奥林匹克与健康中国学科群”的一流学科建设为主线，坚持“面向奥林匹克、面向健康中国、面向学科前沿”三个面向，不断推进人才培养高端化、贯通化、国际化和协同化，深入构建与综合性、高水平、有特色的世界一流体育大学建设目标相一致的本科人才培养体系。

回应国家战略，优化专业结构布局。
集聚体育特色，构建多元培养模式。
立足全球视野，拓展国际合作渠道。
强化内涵发展，健全质量保障体系。

2018年北京体育大学国际化培养项目（联合培养）

项目名称	负责学院	合作机构	学制	学生组成、人数	派出时间段
雪场管理 国际班	体育商学院	芬兰拉普兰大学	2+2	管理学院2016级11人	2018年9月-2020年6月
体育赛事解说实验班	新闻与传播学院	西班牙马德里欧洲大学	1+1+2	全校各专业共20人	2018年9月-2019年6月
体育赛事资源制作实验班	新闻与传播学院	西班牙马德里欧洲大学	1+1+2	全校各专业共20人	2018年9月-2019年6月
运动人体科学普通国际班	运动人体科学学院	英国伍斯特大学	1+2+1	人体学院2017级10人	2018年9月-2021年5月
运动人体科学国际贯通班	运动人体科学学院	英国伍斯特大学	3+1+1	人体学院2015级10人	2018年9月-2019年5月
法语方向班	国际体育组织学院	法国奥尔良大学	3+1	各专业2015级共21人	2018年4月-2019年3月
足球教练员方向班	中国足球学院	西班牙马德里理工大学	2+2	足球学院2016级22人	2018年9月-2020年1月
足球裁判员方向班	中国足球学院	捷克马萨里克大学	2+2	足球学院2016级18人	2018年9月-2020年1月
体育教育计划班	教育学院	克罗地亚萨格勒布体育大学	3+1	教育学院2016级15人 竞技学院2016级10人	2018年9月-2019年6月
篮球项目班	教育学院	立陶宛体育大学	3+1	教育学院2016级16人 竞技学院2016级5人	2018年9月-2019年7月
合计：10个项目 168人					

2018年北京体育大学国际化培养项目（海外交流）

项目名称	学生组成、人数及要求	学习类型及时限	派出时间段
阿尔伯塔大学长期项目单独成班生	全校各专业12人	课程学习8个月	2018年9月-2019年5月
阿尔伯塔大学长期项目插班生	全校各专业3人	课程学习8个月	2018年9月-2019年5月
美国明尼苏达大学长期项目	运动人体专业3人	课程学习1年	2018年9月-2019年7月
香港中文大学交换生项目	运动人体专业2人	课程学习6个月	2019年1月-2019年6月
加拿大UBC大学暑期学校	全校各专业20人	课程学习1个月	2018年7月-2018年8月
阿尔伯塔大学夏令营	全校各专业20人	综合实践3周	2018年7月-2018年8月
美国东斯特劳斯堡夏令营	全校各专业20人	综合实践3周	2018年7月-2018年8月
香港中文大学短期交流	全校各专业30人	课程学习2周	2018年6月中旬
美国加州大学蒙特雷分校夏令营	全校各专业20人	综合实践3周	2018年7月-2018年8月
美国春田学院长期项目	全校各专业共15人	课程学习8个月	2018年9月-2019年5月
英国南安普顿大学长期项目	运训、体教专业11人	课程学习6个月	2018年9月-2019年1月
保加利亚体育学院长期项目	康复学院2016级10人	课程学习6个月	2018年9月-2019年2月
加拿大阿尔伯塔大学心理学院长期项目	心理学院2017级1人	课程学习10个月	2018年9月-2019年5月
加拿大汤姆逊河大学长期项目	休闲与旅游学院2人	课程学习10个月	2018年9月-2019年5月
埃塞克斯大学长期项目	国际体育组织学院16人	课程学习10个月	2018年9月-2019年5月
荷兰海牙大学长期交流项目	体育商学院9人	课程学习10个月	2018年9月-2019年6月
爱尔兰利莫瑞克大学长期项目	教育学院1人	课程学习10个月	2018年9月-2019年5月
挪威汉语教学实习项目	人文学院3人	实习半年	2018年9月-2019年1月
日本顺天堂大学教学实习项目	人文学院2人	实习半年	2018年9月-2019年1月
合计：19个项目 206人			

高端的体育赛事活动

HIGH PERFORMANCE SPORTS COMPETITIONS

校园生活



我们的球队



与世界冠军 做校友

WORLD CHAMPION ALUMNI



陈中

志存高远，脚踏实地，努力在实现中华民族伟大复兴的中国梦的生动实践中放飞青春梦想。

陈中，中国著名跆拳道运动员，毕业于北京体育大学。2000年悉尼奥运会女子67公斤以上级、2004年雅典奥运会女子72公斤以上级奥运金牌获得者。现任校团委副书记。



张国政

不积跬步无以至千里，现在的每一步积累，都是为了将来更好的服务社会！

张国政，中国著名举重运动员，毕业于北京体育大学。2004年雅典奥运会69公斤级金牌获得者。曾任我校附属竞技体校副校长。



刘虹

做运动员这么多年，肯定会有高潮也会有低谷，但我想无论是哪个阶段对我而言都是有意义的。走路的每一步当中，落下脚是在走路，抬起脚也同样是。

刘虹，中国著名竞走运动员。2016年里约奥运会女子20公里竞走冠军，2008年北京奥运会、2012年伦敦奥运会女子20公里竞走第四名。2016年入读北京体育大学。



武大靖

赛场上，不服咱就干！

武大靖，中国男子短道速滑队运动员。短道速滑男子500米世界纪录保持者、奥运会纪录保持者。2018年平昌冬奥会短道速滑男子500米冠军，中国男子短道速滑奥运金牌第一人，2016年入读北京体育大学。



魏秋月

历史的接力棒已传到我们这一代青年人的手上，我们唯有坚定理想信念，志存高远，脚踏实地，争当时代的弄潮儿，才不负新时代，不服好留华。以永不言败的女排精神、体育精神共赴新征程。

魏秋月，中国著名排球运动员，2015年女排世界杯冠军成员，2016年里约奥运会女排冠军成员。2017年入读北京体育大学。



徐梦桃

奋斗是青春最亮丽的底色，我愿意做到‘无我’，为中国冰雪事业的发展奉献自己的光和热。

徐梦桃，中国著名自由式滑雪空中技巧运动员。2014年索契冬奥会银牌获得者，女子最高分世界纪录保持者、世锦赛奖牌数量世界纪录保持者、世界杯年度总冠军数量世界纪录保持者。2013年就读研究生冠军班，2019级博士生。



王丽萍

莫问收获，但问耕耘，脚踏实地，天道酬谢！

王丽萍，中国著名竞走运动员，毕业于北京体育大学。2000年悉尼奥运会女子20公里竞走金牌获得者。现为我校附属竞技体校竞走教练员。

Admissions Regulations

2019年招生章程

第一章 总则

第一条 根据《中华人民共和国教育法》、《中华人民共和国高等教育法》等相关法律和教育部、国家体育总局有关规定，贯彻教育部“依法治招”工作要求，结合学校招生工作实际，制定本章程。

第二条 学校名称：北京体育大学。地址：北京市海淀区信息路48号。上级主管部门：国家体育总局。办学层次及类型：北京体育大学是新中国成立后国务院确定的首批全国重点院校、国家“211工程”重点建设院校和国家首批“双一流”建设高校。学校为公办全日制大学，本科学制四年。

第三条 颁发证书：在规定的年限内达到所在专业毕业要求者，颁发北京体育大学本科毕业证书；符合学校学位授予要求者，颁发普通高等教育本科毕业生学士学位证书。

第四条 北京体育大学招生工作将全面贯彻教育部、国家体育总局有关文件精神，遵循“公平竞争、公正选拔、公开程序，德智体美劳全面考核、综合评价、择优录取”的原则。

第五条 北京体育大学招生工作接受学校纪检监察部门、新闻媒体、考生及其家长以及社会各界的监督。

第二章 组织机构及职责

第六条 北京体育大学组建招生委员会，成立招生工作领导小组。招生工作领导小组负责学校各类招生的统一领导和管理，招生计划的审核批准，招生过程的实施情况检查，录取原则和录取名单的审核批准等工作。

第七条 北京体育大学招生与就业工作处作为学校的常设工作机构，负责学校普通本科招生工作的具体组织实施和日常工作。其职责是：

1. 严格执行教育部、国家体育总局有关招生工作的政策及各省（区、市）招生委员会的补充规定和实施细则；
2. 根据国家核准的年度招生规模及有关规定编制并报送学校分省分专业招生计划；
3. 起草、报批和公布本科招生章程；
4. 结合学校实际起草本科生招生重大事项初步解决方案，收集、统计本科生招生重大事项决策所需信息；
5. 负责具体组织实施学校运动训练、武术与民族传统体育专业，艺术类舞蹈表演专业等本科特殊类型招生考试工作，依据《国家教育考试违规处理办法》对违规考生进行认定、处理，并将违规事实报生源所在省级招办；
6. 组织实施本科生录取工作，负责协调和处理本校录取工作中的有关问题；



7. 制订学校本科招生简章和报考指南，组织开展招生咨询宣传工作，根据需要组建赴各省（区、市）招生组；

8. 履行高校招生信息公开相应职责；

9. 负责本科新生学籍注册工作，配合学校完成新生复查工作；

10. 做好招生工作总结，开展招生录取工作改革和科学研究；

11. 支持有关招生管理部门完成本科生招生方面的其他工作。

第八条 北京体育大学本科招生工作在纪检监察部门的监督下进行。

第三章 招生计划及录取

第九条 北京体育大学招生录取工作受教育部、国家体育总局统一领导，按照“学校负责，招办监督”的原则，在各省（区、市）招生委员会组织下开展本校招生录取工作。

第十条 北京体育大学面向全国招生，根据国家政策要求和本校办学条件等实际情况，统筹考虑各省份高考人数、生源质量、区域协调发展等因素，结合近年来本校来源计划编制情况，综合分析，确定本校分省来源招生计划。报教育部审核后由各省（自治区、直辖市）招生主管部门向社会公布。

学校将招生计划总数的1%作为预留计划，主要用于生源质量调控及解决同分数考生的录取问题。预留计划须经过国家体育总局、教育部审批。

第十一条 录取规则 1. 在思想政治品德考核和身体健康状况检查合格、高考成绩达到同批录取控制分数线，符合北京体育大学提档要求的情况下，遵循公平、公正、公开原则，德智体美劳全面考核，按高考成绩和专业志愿择优录取。

提档比例按教育部相关规定执行。

在高考综合改革试点省（市）按其高考改革方案相关规定进行投档录取。

2. 学校在提档及专业录取时均承认教育部和各省（区、市）教育主管部门规定的各类政策性加分，增加分值不超过20分。

3. 学校非体育、艺术类专业录取，对进档考生按“分数优先，遵循志愿”的方式进行，无“专业级差”。我校确定录取专业时实行分数优先。

高考总分（含政策性加分）相同的考生依据以下情况优先录取：①专业志愿顺序；②文科依次按语文、外语、数学科目比较排序，理科按数学、外语、语文学科比较排序；③体育、艺术特长。

浙江、上海两省考生遇同分并列，录取时执行省级招办的规定。

4. 我校体育类专业、艺术类专业，运动训练、武术与民族传统体育专业等本科特殊类型招生项目，依据教育部、国家体育总局等有关文件制订细化的相关招生办法。

①**体育教育、休闲体育、体能训练、冰雪运动等体育类专业**：对进档考生，按高考体育类专业统考成绩从高到低择优录取，体育成绩原则上不得低于80分（百分制）。生源不足时，学校可根据录取省份体育类考生成绩分布情况适当降分。我校无“专业级差”，确定录取专业时实行体育分数优先。

山东省体育类专业录取补充规定如下：山东省考生分专业提档录取，未完成专业计划，可录取同批投档的同意调剂的考生。

②**舞蹈表演（体育舞蹈、冰上舞蹈、创编实验班方向）专业**：在考生专业考试成绩合格，文化考试成绩达到生源所在地省级招办划定的艺术类本科录取控制分数线的情况下，德、智、体全面考核。依据分省计划数分招考方向，按校考专业成绩（复试成绩）从高到低择优录取。

舞蹈表演（舞蹈方向）、舞蹈学专业：根据分省计划数，按生源所在地省级招办统一组织的舞蹈类统考成绩从高到低择优录取。

③**运动训练、武术与民族传统体育专业**：贯彻德、智、体全面考核的原则，在文化成绩和体育专项成绩分别达到我校最低录取控制分数线基础上，根据考生的文化成绩（折合百分制后）和体育专项成绩3:7比例进行综合评价（综合分=〔文化考试成绩/6〕*30%+体育专项成绩*70%），分项目根据考生填报的志愿梯次顺序，按照综合分由高到低择优录取。

对具备一级运动员等级的考生，可在我校文化成绩最低录取控制分数线下降30分录取；对具备运动健将技术等级的考生，可在我校文化成绩最低录取控制线下降50分录取。

5. 按照国家相关规定，承担“农村贫困地区定向招生专项计划”，录取分数原则上不低于当地一本批次录取控制分数线。

6. 内蒙古自治区考生的专业安排遵循“分数清”的原则。

7. 江苏省考生学业水平测试选测科目要求请参见江苏省教育考试院公布的我校招生计划，文科类、理科类考生选测科目

等级要求为BB, 必测科目等级要求不低于C级; 体育类、艺术类只要求必测科目不低于C级。对进档的考生采用“先分数后等级”的排序规则录取。

8. 浙江录取时执行《2019年浙江省普通高校招生工作实施意见》; 上海录取时执行《上海市2019年普通高等学校招生志愿填报与投档录取实施办法》相关规定。

9. 按照顺序志愿投档的批次, 在第一志愿考生生源不足的情况下, 我校可接收非第一志愿考生。若符合条件的非第一志愿考生生源仍不足, 将征集志愿; 按照平行志愿投档的批次, 未完成的计划也将征集志愿。我校不接受未填报学校志愿的调剂考生, 征集志愿仍不足则将剩余计划调剂到其他生源质量好的省份完成招生计划。

除小语种专业外, 其他所有专业学生入校后的外语学习仅限英语。

10. 录取时, 往届生和应届生一视同仁; 我校所有招生专业无男女生比例限制。

11. 体检标准按教育部、卫生部、中国残疾人联合会印发的《普通高等学校招生体检工作指导意见》和教育部办公厅、卫生部办公厅《关于普通高等学校招生学生入学身体检查取消乙肝项目检测有关问题的通知》(教学厅〔2010〕2号)、《关于慢性肝炎病人且肝功能不正常的判定标准》(教学司函〔2010〕22号)执行。

我校为体育院校, 考生患有下列情形之一者, 不宜就读我校各专业:

(1) 主要脏器: 肺、肝、肾、脾、胃肠等动过较大手术, 功能恢复良好, 或曾患有心肌炎、胃或十二指肠溃疡、慢性支气管炎、风湿性关节炎等病史, 甲状腺机能亢进已治愈一年的;

(2) 先天性心脏病经手术治愈, 或房室间隔缺损分流量少, 动脉导管未闭返流血量少, 经二级以上医院专科检查确定无需手术的;

(3) 肢体残疾(不继续恶化)的;

(4) 嗅觉迟钝、口吃、步态异常、驼背, 面部疤痕、血管瘤、黑色素痣、白癜风的。

注: 残奥会国际赛事冠军不受第(3)条限制。

另外, 我校根据专业性特点提出了学习相关专业对身体素质、生理条件的要求如下:

① 肝炎患者(乙肝病毒携带但肝功能正常者除外), 有生理缺陷、面部畸形、斜视、严重口吃及耳鼻喉科疾病之一而妨碍发音, 面部有较大面积(3×3厘米)疤痕, 血管瘤、白癜风、黑色素痣等情形之一者, 肢体残疾者各专业均不予录取。患心脏病、精神疾病等难以正常完成体育训练者各专业不予录取。

② 体育教育、休闲体育、体能训练、冰雪运动等体育类专业身高要求男生不得低于1.70米, 女生不得低于1.60米。

舞蹈表演(舞蹈): 男生身高不低于1.75米, 女生不低于1.65米;

舞蹈表演(体育舞蹈)标准舞: 男生身高不低于1.75米, 女生不低于1.65米;

舞蹈表演(体育舞蹈)拉丁舞: 男生身高不低于1.72米, 女生不低于1.62米;

舞蹈表演(冰上舞蹈)、舞蹈表演(创编实验班)、舞蹈学(舞蹈科学): 男生身高不低于1.72米, 女生不低于1.62米;

舞蹈学: 男生身高不低于1.72米, 女生身高不低于1.62米; 要求高考语文、外语成绩均不低于60分(百分制)。

③ 运动人体科学、运动康复、应用心理学、新闻学、英语、公共事业管理、体育经济与管理、汉语国际教育、教育学、经济学、网络与新媒体、德语、法语、葡萄牙语、西班牙语、俄语、马克思主义理论、旅游管理、数据科学与大数据技术、智能体育工程等专业身高要求男生不得低于1.68米, 女生不得低于1.55米。

④ 体育教育、休闲体育、舞蹈表演、体能训练、运动训练、武术与民族传统体育专业考生裸眼视力任何一眼不得低于4.0。

⑤ 色盲、色弱者, 体育教育、休闲体育、冰雪运动、运动训练、武术与民族传统体育、舞蹈表演、舞蹈学、运动人体科学、运动康复、应用心理学、新闻学、网络与新媒体、教育学、体能训练、数据科学与大数据技术、智能体育工程专业均不予录取。

⑥ 不能准确识别红、黄、绿、蓝、紫各种颜色中任何一种颜色的导线、按键、信号灯、几何图形者, 体育教育、休闲体育、冰雪运动、运动训练、武术与民族传统体育、舞蹈表演、舞蹈学、运动人体科学、运动康复、应用心理学、公共事业管理、体育经济与管理、新闻学、网络与新媒体、教育学、经济学、体能训练、旅游管理、数据科学与大数据技术、智能体育工程专业均不予录取。

第四章 附则

第十二条 新生入学后, 按照教育部规定学校统一进行新生入学资格复查工作。复查不合格的学生, 将按照有关规定处理。

第十三条 我校按照教育部有关规定及国家发展和改革委员会核定标准收取学费和住宿费。

1. 学费: 体育教育、公共事业管理、体育经济与管理、新闻学、汉语国际教育、马克思主义理论、教育学、经济学、网络与新媒体、旅游管理专业每生每年5000元; 运动训练、武术与民族传统体育、休闲体育、冰雪运动专业每生每年5500元; 英语、运动人体科学、应用心理学、运动康复、德语、法语、俄语、西班牙语、葡萄牙语、体能训练、数据科学与大数据技术、智能体育工程专业每生每年6000元; 舞蹈表演、舞蹈学专业每生每年10000元。

2. 住宿费: 每生每年为750、900、1200元不等。

注: 以上学费和住宿费为2018年标准, 2019年有新标准则按新标准收取。

第十四条 我校本科招生网站: <http://zs.bsu.edu.cn>, 咨询电话: 010-62989047/62989342, 传真: 010-62989047。学校纪检监察部门投诉电话: 010-62989450。

第十五条 我校不委托任何中介机构或个人进行招生录取工作, 不收取国家规定外的任何费用。以我校名义进行非法招生宣传等活动的中介机构或个人, 我校保留依法追究其责任的权利。

第十六条 本章程由北京体育大学招生与就业工作处负责解释。

第十七条 本章程自公布之日起施行。原招生章程同时废止。





SCHOOL OF EDUCATION 教育学院 (体育师范学院)

学院简介

教育学院历史悠久，其前身可以追溯到1917年北京高等师范学校创建的体育专修科，这是中国近代最早建立的体育科系之一。1952年北京师范大学体育卫生系整体调入筹建中的中央体育学院（现北京体育大学），这批学生成为1953年我校建校后的第一批体育专业学生。1990年，体育系更名为体育教育系，并根据国家教委高校专业目录的统一规定，设体育教育专业。2002年体育教育系更名为教育学院。2017年，北京体育大学深化综合改革启动，教育学院划为体育与健康学部的下属学院。同年，教育学院新申报成功了教育学本科专业以及教育学一级学科硕士点。

2018年，教育学院又新设立了体育教育学二级学科，再加之原有的二级学科——体育教育训练学，教育学院已形成本科阶段教育学与体育教育两个专业并举，研究生阶段体育学与教育学两个学科并重的综合化、贯通化的专业发展格局。

学院设有7个教研室和4个研究中心，分别是：篮球教研室、排球教研室、乒乓球教研室、网球教研室、小球教研室、体操教研室、体育教育学教研室；体育教育科学研究所、球类项目研究中心、北京体育大学中国残疾人体育研究中心、篮球运动科学与健康研究中心。中国体育科学学会学校体育分会秘书处挂靠在教育学院。

专业的师资和卓越的课程

注重师资队伍和重点课程建设。专任教师82人，教授18人，副教授23人，博士生导师12人。近年来，我院教师获国家级教学成果奖两项，获北京市教学成果奖三项，获“北京市教学名师”荣誉称号两人，排球教研室先后被评为北京市级教学团队和国家级教学团队。课程建设及学术研究方面硕果累累，目前有国家级精品课程1门，北京市级精品课程2门，校级精品课程4门，北京市精品教材3本，并先后获得国家社科基金重大项目3项，国家级及省部级科研项目60余项。

国际化的人才培养模式

近年来，教育学院不断提升人才培养的国际化水平，择优选派学生出国学习，主要模式有“3+1”联合培养模式（出国学习一年）、“2+2”双学士学位模式（出国学习两年，授予中外双方学士学位）以及“3+2”本硕连读模式（出国学习两年，授予我校学士学位以及外方硕士学位）。另外，学院也将为在校研究生创设更多出国交流学习的机会和平台，并与国际知名院校展开研究生的联合培养。

从2018年9月起，教育学院陆续向克罗地亚萨格勒布大学、立陶宛体育大学、美国春田学院等国外知名大学派出60余名教师和学生；举办了“中爱学校体育思想专题研讨会”与“中日教育与体育理论国际交流研讨会”，与爱尔兰利莫瑞克大学、日本顺天堂大学、日本体育大学的参会代表进行了深入的学术交流；中国残疾人体育研究中心组织了“融合体育教育在线课程资源开发”、“融合性探险及合作类项目的组织原则和策略”、“发展性协调障碍、多动症、自闭症”等专题活动，邀请了多位适应体育领域的国际知名专家来校授课。

优质的资源与就业状况

始终以“坚持立德树人，面向教育实践，凸显体育特色，服务社会需求”为办学指导思想，强调把学科建设和人才培养放在首位。经过长时间的努力，学院下设的体育教育专业于2008年被评为“北京市特色专业”和“国家级特色专业”，并在多年的中国大学本科专业排名中始终牢牢占据着同专业第一的位置；教育学院已为国家培养了两万多名优秀体育人才，他们遍布全国各级各类学校，在国家重点建设的“985工程”、“211工程”“双一流”大学中，多数体育部门骨干为我院毕业生，此外，还有更多的我院毕业生活跃在我国中小学基础教育领域和教育、体育相关部门，成为我国教育和体育事业发展的中坚力量。

良好的升学前景

教育学院学生有着良好的升学前景，每年都有大量毕业生进入国内外知名高等学府继续求学深造，其中，国内院校主要有清华大学、北京大学、中国人民大学、北京师范大学、北京体育大学、华东师范大学、中国地质大学（北京）等；国外院校主要有俄亥俄州立大学、拉夫堡大学、爱丁堡大学、圣埃蒂安大学、莫纳什大学、迪肯大学、昆士兰大学、悉尼科技大学等。



我院学生与中国驻克罗地亚大使馆



教育学院学生专项技能展示



学院专业介绍

PHYSICAL EDUCATION

体育教育专业(四年制, 教育学学士)

培养目标本专业培养具有良好师德、先进教育理念, 掌握扎实的体育教育专业知识和技能, 具有较强的体育教育实践能力和基本的科学研究能力, 能在各级各类学校从事体育教学、课余训练与竞赛、学校体育科学研究等工作的高素质复合型人才。

培养规格掌握丰富的通识教育类以及开展学校体育工作所需的教育学、体育学、心理学等学科的基本理论和基本知识, 并能将所学知识用于解释学校体育及相关领域的现象和问题;具有一定的国际视野, 了解体育教育的理论前沿和发展动态。

主要课程体育学、教育学、心理学、教育学、运动解剖学、运动生理学、体育心理学、健康教育学、体育科学研究方法、学校体育学、体育课程与教学论、运动技能学习与控制、专项教学、训练实践与理论、副项教学、训练实践与理论等。

就业方向体育与教育相关部门及单位

PEDAGOGY

教育学专业(四年制, 教育学学士)

培养目标本专业培养具有良好的思想道德品质、扎实的教育基础理论知识, 较强的教育教学、教育管理、教育管理等教育实际工作能力, 能够在各级各类教育和体育机构中从事教学、研究、管理等方面工作的复合型人才。

培养规格掌握丰富的通识教育类以及教育学、心理学等学科的基本理论和基本知识, 并能将所学知识用于解释教育学及相关领域的现象和问题;具有一定的国际视野, 了解国内外教育理论前沿和发展动态;能够恰当使用现代工具, 对教育领域中的数据信息进行收集和分析处理, 完成本专业的相关任务。

主要课程教育学、心理学、教育学原理、普通心理学、中国教育史、外国教育史、发展心理学、教育哲学、现代教育技术、课程与教学论、教育研究方法、教育社会学、教育管理学、德育原理、教育心理学、教师基本技能训练等。

就业方向教育与体育相关部门及单位



我校师生在立陶宛

名师风范

牛剑峰, 乒乓球教研室教师, 曾获得过亚锦赛女单冠军、世乒赛女团冠军、奥运会女双季军等荣誉, 入选北京高等学校青年英才计划。

高陵, 小球教研室教师, 2000年悉尼奥运会羽毛球混双冠军、2004年雅典奥运会羽毛球混双冠军。

李婷, 网球教研室教师, 雅典奥运会女双冠军。

苗向军, 篮球教研室教师, 北京市教学名师, 国家体育总局优秀中青年专业技术人才百人计划培养对象。

刘昕, 体育教育学教研室教师, 北京市师德先进个人, 国家体育总局优秀中青年专业技术人才百人计划培养对象。

优秀毕业生

毛振明, 1979年考入北京体育学院体育系, 曾任北京师范大学体育与运动学院院长, 现任教育部中小学体育教学指导委员会副主任、中国学校体育研究会常务副理事长、中国体育科学学会学校体育分会副主任、全国教育科学规划体育学科组评委等社会工作。

张涛, 北京体育大学教育学院2003级学生。2011年5月31日, 张涛的课堂上迎来了一位特殊的学生——温家宝总理, 作为北京市朝阳区十八里店小学的一名普通体育老师, 张涛有幸作为基层体育教师的代表, 见证了这份光荣与感动。

彭建敏, 北京体育大学教育学院1997级学生, 清华大学体育部教师, 第四届全国高校青年教师教学竞赛文科组一等奖, 是全国高校青年教师教学竞赛开办以来第一位参赛并获得一等奖的体育教师。



中外教育名家论坛



教育学院赴克罗地亚部分留学



SCHOOL OF PSYCHOLOGY 心理学院

学院简介



心理学院起源于北京体育学院“体育理论教研室”，于1958年设《运动心理学》本科课程，于2003年正式设立应用心理学专业（运动心理）本科。2017年，学校为进一步加强学科及专业建设，提升办学层次和办学水平，适应体育、教育事业改革发展的需要，回应国家重大战略需求，正式成立了心理学院，隶属于体育与健康学部。

学院拥有专任教师20人，其中教授6人、副教授5人、讲师9人；在校本科生292人，研究生（硕士、博士生）85人；运动心理学专用实验室450平方米。著名教授张力为曾是乒乓球国手，拥有双博士学位，刚刚卸任亚洲及南太平洋地区运动心理学会主席，是我国当今著名的运动心理学家之一。

优秀的师资队伍

心理学院一直高度重视教学工作和人才培养质量。张力为、毛志雄教授主编的《运动心理学》（2007）被列为普通高等教育“十一五”国家级规划教材；张力为教授被授予北京市高等学校教学名师（2009）和北京市优秀教师（2009）称号；王英春副教授获霍英东青年教师奖（2015）；运动心理学系列课程教学团队被评为“北京市优秀教学团队”（2009）和“国家级优秀教学团队”（2010）。

明确的科研方向

心理学院的科研工作主要在三个方向展开：
一、体育与运动心理学方向，探索影响竞技运动表现的心理因素，如运动员的自我控制、心理疲劳、

重大比赛的心理调控等；近五年，张力为教授带领的奥运科技攻关服务团队为中国代表团所获的116枚奥运及残奥奖牌（43金）做出了实质性贡献，多次受到国家体育总局表彰。

二、健康心理学方向，探讨体育锻炼与心理健康的关系及机制，同时探索身体活动的心理机制及促进手段，为提升国民健康做出了积极贡献。

三、认知心理学方向，该方向探讨竞技情境中信息加工过程的特点，为理解应激情境的认知过程及应激训练提供依据，此方向获得多项国家自然科学基金项目资助，多篇论文被SCI及SSCI收录。

高水平的学术活动

作为中国心理学会体育运动心理分会的挂靠单位，已成功举办了“第十三届世界运动心理学大会（2013）”，三届“中国奥运会—残奥会心理训练工作论坛（2008，2012和2016）”及首届“心理学国际青年学者论坛”等重要学术活动，为推进我国运动

心理学的理论发展，及其与竞技体育，大众健身实践的紧密结合，扩大本校及中国运动心理学的学术影响力发挥了重要作用。

国际化最新成果

为深入推进“人才强校”战略，促进海内外优秀心理学青年学者的学术交流和深度合作，北京体育大学自2018年起，每年10月举办“心理学国际青年学者论坛”。论坛旨在为海内外心理学青年学者搭建学术交流平台，通过学术研讨和人才洽谈等形式，探讨心理学前沿热点问题，增进学术交流与合作，同时也为优秀心理学青年学者的引进创造条件。2018年首届“心理学国际青年学者论坛”取得圆满成功。

学院加强人才培养国际化，与加拿大阿尔伯塔大学、新西兰奥克兰大学、爱尔兰利莫瑞克大学和美国春田学院等国际知名院校建立联合培养合作关系，每年选派优秀学生，由学校资助，赴海外访学一年。



学生在美国春田学院交流学习



北京体育大学 “心理学国际青年学者论坛” Psychology International Forum for Young Scholar of Beijing Sport University



名师风范

张力为

双博士（哲学，教育学），教授，博士生导师，我国最著名的运动心理学家之一，被授予北京市高等学校教学名师（2009）和北京市优秀教师（2009）称号。

研究领域：自我观念（包括自我控制和心理疲劳）

业绩：现任亚洲及南太平洋地区运动心理学会主席，前任中国心理学会体育运动心理专委会主任委员。1989年-2016年，已发表学术论文403篇（学术期刊论文207篇，学术会议论文196篇），著作20部，著作章节38章，译著2部，译文26篇。获省部级学术奖励26项以及国务院政府特殊津贴。百度学术（2016年12月12日）的H指数为31。

课程教学：心理学研究方法（本科生）、行为科学多元统计（硕士研究生）、运动心理学研究进展（博士研究生）。中国蹦床队、中国艺术体操队、中国自由式滑雪空中技巧队备战奥运会心理训练第一负责人。

毛志雄

博士，教授，博士生导师

研究领域：身体锻炼与心理健康，以及锻炼行为促进

业绩：现任中国心理学会体育运动心理专业委员会主任委员。1989年-2016年，已发表学术论文125篇（学术期刊论文65篇，学术会议论文60篇），著作2部，著作章节20章。获省部级学术奖励5项。2011年至2016年担任国际运动心理学会官方期刊《国际运动与锻炼心理学期刊》(INTERNATIONAL JOURNAL OF SPORT & EXERCISE PSYCHOLOGY, IJSEP)中文网络版主编。

课程教学：普通心理学、运动心理学、锻炼心理学、心理测量、社会心理学、运动与锻炼心理学（本科生）、高级运动心理学概论、运动心理学专题、运动心理学研究方法（硕士生）、运动心理学研究进展（博士生）。

人才培养

学院1982年开始招收运动心理学方向的硕士研究生，1984年首次培养心理学本科生，1992年开始招收运动心理学方向的博士研究生，2003年建立了应用心理学专业（运动心理）本科专业。2008年，运动心理学学科获批交叉学科北京市重点学科，2010年经国务院学位委员会批准，获得心理学一级学科硕士学位授予权。

心理学的研究对象兼具生物性和社会性，决定了心理学兼有自然科学和社会科学的交叉学科性质，心理学专业具有文理融合的特点。因此，我院希望招收文理科特长均衡，外语基础较好，热爱体育并具有科研精神和学术情怀的优秀学生。



心理学院给国足做心理测试



2012年南非世界心理学大会开幕式

学院专业介绍

APPLIED PSYCHOLOGY

应用心理学专业介绍(四年制, 理学学士)

培养目标应用心理学专业隶属于心理学院，旨在培养掌握心理学基本知识、理论及技能，具备心理科学的思维方式及研究能力；具备一定的体育学基础知识及理论，深入了解一至两项运动项目；能够在政府、机关企事业单位、学校、体育管理部门、运动队等领域从事心理学相关工作的应用型人才；或者为从事心理科学专业的研究及应用奠定扎实的基础。

培养规格心理科学与体育科学并重，学生知识掌握与能力提高并重，科学研究与社会实践并重，围绕竞技运动及大众健身心理领域，打造厚基础，宽口径的人才就业及深造模式。

具有心理科学及体育科学的基本理论、基础知识，具备较好的逻辑思维能力；掌握实证研究方法，具备心理实验设计、心理测量及数据分析的能力；具有独立开展心理学研究的基本能力和将心理学知识及技能应用于广阔领域的实践能力，如问卷设计与调查、心理测评与诊断、心理咨询与训练等能力；熟悉国家有关体育事业的方针、政策和法规；同时了解心理学的发展动态和应用前景。

主要课程心理学导论、实验心理学、心理统计、心理测量、发展心理学、社会心理学、生物心理学、认知心理学、人格心理学、心理学史、运动与锻炼心理学。

就业方向在政府、机关企事业单位、学校、体育管理部门、运动队、大众健身俱乐部等单位，从事心理咨询，人力资源管理，心理健康教育，教学科研等心理学相关工作。



http://ssc.bsu.edu.cn/ 010-62989444



SCHOOL OF SPORT SCIENCE 运动人体科学学院

学院简介

北京体育大学运动人体科学学院前身是成立于1958年的“体育理论系”，是北京体育大学最早成立的院系之一，2002年改为现名。现拥有运动解剖学、运动生理学、运动生物力学、运动生物化学和体质与健康五个专业方向。2002年，经教育部批准，运动人体科学成为国家级重点学科，是当时我国体育科学领域唯一的国家重点学科。2008年运动人体科学专业评

为国家级特色专业。在我国运动人体科学领域，学院最早开设本科专业，最早获得硕士、博士学位授予权，培养了国内第一个运动人体科学的硕士、博士和博士后。学院秉承“致知笃行，明德崇体”的院训，始终坚持“育人为本、以德为先、学科为基、教研相长”的办院理念，实现人才培养的“高端化、贯通化、国际化和协同化”。



师资力量雄厚 科研成果突出

学院底蕴深厚，师资力量雄厚，教学质量优异，科技成果突出。学院现有20名教授，14名副教授。其中包括17名博士生导师（兼硕士生导师），13位硕士生导师，2个北京市优秀教学团队，7位北京市教学名师，4位教育部“新世纪优秀人才”，5位国家体育总局“双百人才”，90%以上的专任教师拥有博士学位。学院紧密依托生命科学的发展，紧密结合国际前沿的先进理念和成果，积极面向体育强国和健康中国建设重大需求，加强专业建设和人才培养，涌现了一批在国内运动生理学、运动生物化学、运动营养、运动生物力学、体质健康研究等领域的知名学者，培养的本科学子考研升学率及赴国外知名高校深造的比例位居学校前列。毕业生活跃在我国体育科学各个领域的最前沿，成为我国体育科学研究与应用的中坚力量之一。

学院教师研究领域广泛，涉及运动人体科学的多个方向，如骨骼肌的运动原理、形态机能、力量训练及损伤机制；运动与心脑血管功能调控；运动的神经-内分泌机制；技术动作结构的诊断与优化；运动训练监控、运动营养与高原训练；运动员科学选材；运动技术、运动损伤与运动装备的生物力学；体质与健康评价、健康促进、运动风险评估与健身指导；体育仪器设备、应用软件的研发等。学院教师为多支运动项

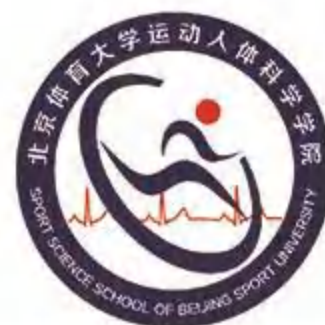
目国家队提供科技攻关与科研服务，主持和参与新的《国家体育锻炼标准》《国家学生体质健康标准》等全民健身标准与指南的制定，承担多项国家科技支撑计划项目、国家重点研发计划项目、国家自然科学基金项目等国家级科研课题，研究成果曾获国家科学技术进步奖二等奖和十余项省部级奖励。

国际化人才培养模式

学院注重学生的国际化培养，与美国、加拿大、英国、新西兰等国外多所知名院校保持密切的院际交流与合作。通过国家留学基金委资助的美国明尼苏达大学本科交流等国际项目，每年选送多名优秀本科生赴美国、加拿大、英国等国家进行半年至一年的学习交流，并与美国、英国、新西兰等知名高校建立“1+2+1”“2+2”“3+1”本科双学位、硕士“1+1+1”双学位等多种模式的国际合作培养项目。

实践培养计划与就业方向

学院主要培养系统掌握运动人体科学理论知识和实践技能，具备良好科学素养和国际视野的人才，他们熟悉运动规律，了解学科前沿，富有创新精神，为继续深造奠定了良好的基础，是能够胜任运动训练、健康管理等相关领域工作的高素质复合型人才。



运动人体科学学院 Sport Science School

良好的升学情况

学院培养本科生的毕业去向，50%以上是升学和出国深造，包括保送和考取国内清华大学、北京大学、北京协和医学院等国内“985”和“双一流”建设高校，国外美国哥伦比亚大学、英国爱丁堡大学、日本筑波大学等知名院校的研究生。

学院专业介绍

SPORT SCIENCE

运动人体科学专业(四年制，教育学学士)

培养目标学院主要培养系统掌握运动人体科学理论知识和实践技能，具备良好科学素养和国际视野的人才，他们熟悉运动规律，了解学科前沿，富有创新精神，为继续深造奠定了良好的基础，是能够胜任运动训练、健康管理等相关领域工作的高素质复合型人才。

培养规格本专业学生主要学习体育学、生物科学、基础医学和教育学相关基础知识、基本理论与基本技能，接受运动人体科学及相关学科的基本训练，掌握人体机能监控、运动健身指导、运动营养指导、运动人体科学研究等方面的基本能力。

主要课程运动解剖学、运动生理学、运动生物化学、运动生物力学、体质测量与评价、运动科学研究方法、运动处方的理论与应用、运动与锻炼心理学等。

就业方向在各级体育科学研究、运动训练、健康教育与管理等机构从事人体机能监控、运动健身指导、运动营养指导、技术动作分析等教学与科学研究工作。





http://ydkfx.bsu.edu.cn/ 010-62989598

SCHOOL OF SPORTS MEDICINE AND PHYSICAL THERAPY 运动医学与康复学院



学院简介

2005年经教育部批准，北京体育大学成为国内首个招收运动康复与健康专业学生的高校。2008年4月，成立运动康复系。2012年专业更名为运动康复专业。2017年运动康复系更名为运动医学与康复学院。在研究生培养方面，在原有的运动人体科学硕士和博士点基础上，2006年增加了康复医学与理疗学临床医学硕士点，2016年增设运动康复硕士和博士点，成为

首家实现运动康复本硕博一体化人才培养的高校。

师资力量：专任教师20人，其中教授10人，研究员1人，副教授4人，讲师5人，博士研究生导师7人，硕士研究生导师9人。“北京市高校教学名师”2人，首届北京市青年教学名师1人。学院现有本科生540余人，研究生200余人。

学生培养

学院坚持“厚基础、重技能”的理念，注重现代康复技术与传统康复手段的结合，注重国内外最新理论和康复技术的传授，注重理论与实践的结合，在运动康复评定学、运动损伤、运动康复技术、肌肉骨骼康复、慢性疾病运动康复等核心课程的教学中的优势明显，学生多次在全国运动康复专业技能大赛中体第一名。学院现有国家级精品课程一门——《运动医学》，国家级双语示范课程一门——《运动医学双语课程》，北京体育大学精品课程多门。

学院下设的运动康复中心及理疗中心拥有国际领先、国内一流的运动康复、运动损伤防治、体能训练的教学实验和科学研究仪器设备，为学生的实践能力和科研水平提高提供了保障。

学院还在北京大学医学部附属第一、第三医院、解放军301医院、国家体育总局体育医院、国家体育总局训练局康复中心、北京市电力医院、西苑医院、中关村医院、北京德尔康尼骨科康复医院、民政部下属国家康复中心和四川省骨科医院等单位及北京市体育局先农坛体校、国家体育总局手曲棒垒中心、北体大国家队训练基地、北体后备人才培养基地等建立了实习基地，为培养学生的专业素养和能力提供了充足

的实践机会。学院始终重视学生专业技能的培养和实践课程的教学质量，2015年学院运动康复实验教学中心被评为“北京市实验教学示范中心”。2019年运动康复医学被评为“北京市高精尖学科”。

2009年，学院教学改革成果《北京体育大学运动康复与健康专业“产学研”一体化办学模式的探索与实践》获得国家体育总局教学成果一等奖。2017年《运动康复课程的实践教学研究与应用》获北京市教学成果二等奖。学院师生为国家队提供奥运科技服务，为我国奥运健儿取得优异成绩做出了贡献。

国际化情况

运动康复专业已纳入国家留学基金委优秀本科生国际交流项目，学院每年派出多名本科生和研究生出国交流学习。学院与美国北卡罗来纳大学、普度大学、印第安纳大学、伊萨卡大学、南加州大学、南丹麦大学、捷克查理大学、保加利亚国家体育学院等多家国外高校建立了友好的合作关系，通过定期的师生互访和交流活动及每年举办的高水平运动康复国际论坛，为师生开拓国际化视野提供了重要平台，为学生出国深造拓宽了渠道，每年约有10%的本科毕业生出国学习深造。



学生升学情况

毕业生就业率在全校名列前茅。每年有近40%的本科毕业生在国内外攻读研究生，为我国运动康复事业的发展储备了重要的高素质人才资源。为促进就业，学院将专业实习与就业挂钩，扩大了毕业生首次就业的选择范围，为各项目国家队、北京市和各地方医院、科研院所等事业单位及公司输送了大批优秀人才。

学院培养的本科毕业生1/3在国内外继续深造，保送或考取清华大学、北京大学医学部、北京师范大学、浙江大学、武汉大学、四川大学华西医院等“985”和“双一流”建设高校，国外院校主要有美国印第安纳大学、南加州大学、英国拉夫堡大学、格拉斯哥大学、德国科隆体育大学、澳大利亚悉尼大学等国际知名大学。



学院专业介绍

SPORTS REHABILITATION

运动康复专业(四年制,理学学士)

培养目标本专业培养系统掌握康复医学和运动科学方向的知识体系以及现代康复诊疗和运动伤害防护等技能熟悉运动规律,能在各级运动队、科研院所、医院、社区、学校、健身机构等部门从事肌肉骨骼损、慢性疾病、神经病损的康复治疗 and 运动伤害防护等方面工作的高水平应用型专业人才。

培养规格本专业学生主要学习康复医学和运动科学方面的基本理论和基本知识,接受运动伤害防护和康复技术学方面的基本训练,具备常见病损运动康复和常见运动伤病预防所需的基本能力。

主要课程临床医学概要、运动康复评定学、运动康复技术、运动损伤学、肌肉骨骼康复、慢性疾病运动康复、神经病损康复、理疗学、贴扎术、中医养生康复技术等。

就业方向各级运动队、科研机构、医院、社区、学校、健身机构等部门从事运动损伤康复、肌肉骨骼康复、心肺及慢性疾病康复、神经病损康复治疗 and 运动防护等方面工作。





010-62989444

STRENGTH AND CONDITIONING TRAINING COLLEGE 体能训练学院

学院简介

北京体育大学于2017年在全国率先向教育部成功申报并设立体能训练本科专业，2018年正式招生，成为国内首个招收体能训练专业本科学生的高校。2018年7月，为贯彻落实国家体育总局党组的要求，加强“两个奥运”服务保障工作，加快推动“双一流”建设，学校成立体能训练学院，10月，为了积极响应军民融合发展国家战略，学校成立军民融合体能训练学院，与体能训练学院合署办公。学院立足培养具有体能训练专业的基本理论及技能、良好的科学素养、职业道德、创新精神、能够在各级各类运动队、学校、科研机构、健身机构从事体能指导工作的高水平复合型专业人才。除本科生外，学院还招收体育教育训练学专业（体能方向）的硕士和博士。

体能训练是竞技运动训练的核心和大众健身运动的主题，21世纪初，随着世界先进体能训练理念逐步引入国内，北京体育大学充分认识到体能训练的重要意义和广泛需求，针对当时我国体能教练和健身教练匮乏的问题，于2004年在国内率先成立体能训练方向班，为国家培养体能和健身训练专门人才，至2018年，共培养15届，约600位本科毕业生。这些从北京体育大学走出的优秀学子们，活跃于体育、教育、国防和社会服务等各个领域，涌现出“中国航天员体质教员”全飞舟，“青年教授、博导”黎涌明，国家队体能教练陈洋、刘杰，CBA体能教练马骥、温泉，优秀创业者邵苏、杨文忠、李新华、詹焕勋、吴帅等杰出代表。

一流的师资队伍

任课教师中，共有教授12人、副教授6人、讲师3人，助教1人，国家级教练员1人，享受国务院津贴1人，入选国家体育总局优秀中青年专业技术人才百人计划3人，承担羽毛球、游泳、拳击、射击、田径、艺术体操、冰球、冰壶、花样滑冰等十余支国家队奥运备战及科技攻关任务，为林丹、傅海峰、张楠、赵芸蕾、田卿、谌龙、孙杨、宫金杰、钟天使等名将提供技术指导 and 体能训练保障。

先进的硬件设施

拥有2个国家体育总局重点实验室（体能训练与身体机能恢复实验室、运动训练实验室），3个体能训练大厅，同时正在推进军民融合体能训练及康复中心、体能训练数字化实验室建设，具备国际一流、国内领先的体能训练仪器设备。

系统的专业实践体系

学院坚持理论学习与实习实践并重，根据学生的成长规律和学业进程，积极利用学校资源和区位优势，与校内代表队、首都高校运动队、知名健身俱乐部，各省级运动队、专业体校、职业俱乐部，各项目国家队、各军兵种部队等不同领域、不同层次的机构建立合作共建关系，构建系统、完善、高水准的学生实习实践体系，夯实学生专业基础。

国际化人才培养

学院聘请来自美国、英国、意大利、西班牙等国家的体能和康复领域的专家担任特聘教授，定期到校

为学生授课。积极邀请国外体能专家学者到校开展学术讲座和交流，让学生及时了解国际体能发展前沿动态。

学院积极拓展与国外同专业院校联系，与美国春田体育学院、东田纳西州立大学、北卡罗来纳大学，捷克查理大学、捷克马萨里克大学等世界知名院校开展合作，构建“2+2”和“3+1”等国际化培养模式。

名师风采

刘爱杰

博士，教授，博士生导师，一直致力于奥运会的竞技备战和管理工作。出版著作20多本，参与课题30多项发表论文60多篇。

研究方向：体能训练理论与实践；竞技运动训练与管理。曾任国家体育总局备战办主任、竞技体育司副司长。现任中国赛艇协会主席。



周爱国

博士，教授，博士生导师，北京体育大学体能教研室主任。国家体育总局优秀中青年专业技术人才百人计划；国家体育总局运动训练重点实验室体能研究中心负责人；国家体育总局体能培训讲师、国家体育总局人力资源中心专家组成员。

李卫

国家级教练，博士，教授，博士生导师，享受国务院政府特殊津贴专家。自2001年起执教国家自行车队，里约奥运会作为主教练，指导队员获得场地自行车女子团体竞速赛金牌并打破世界纪录。2012年、2015年、2016年三次获得“中华人民共和国体育运动荣誉奖章”，是国家体育总局首批“精英教练员”。2018年11月进入北京体育大学体能训练学院任教。

李春雷

博士，教授，硕士生导师，莫斯科国立师范大学、美国春田学院、俄罗斯国立体育大学访问学者，国际田联认证田径短跑、跳跃、全能教练，美国体能协会NSCA认证体能教练，美国职业体能中心EXOS认证I、II、III级体能教练，美国IHP认证高级功能训练专家，美国认证FMS和SFMA认证初级、高级纠正训练专家，意大利筋膜手法治疗师I级认证。现任中国体育科学学会体能训练分会专家委员会常务委员，北京体能训练协会副会长，中国田径发展专业委员会副秘书长。是国家体育总局第一批百人计划优秀技术人才培养对象，国家体育总局奥运会备战体能训练专家组成员。在奥运会（2008年-2020年）备战工作中，分别担任国家羽毛球队、蹦床队、艺术体操队、游泳队、花样游泳队等体能（总）教练。

毕业生情况

1. 近三年本专业共有毕业生118人，继续攻读硕士研究生55人，占比46.5%，其中52人为境内知名大学，3人为海外高校；直接就业人数为56人，占比47.5%；创业人数7人，占比6%。

2. 近三年考取研究生的毕业生数量呈逐年递增趋势，考取的专业均为本专业。

3. 毕业生就业的主要方向集中在高水平运动队体能教练、职业俱乐部体能教练、军队文职、武警官兵、消防官兵、中学体育教师等。

4. 本专业毕业生的创业项目主要集中在专业培训、青少年体能训练、跑步等大众健康领域，部分创业项目在行业内已经具有一定影响力。



学院专业介绍

STRENGTH AND CONDITIONING TRAINING 体能训练专业（四年制，教育学学士）

培养目标 培养具有体能训练专业的基本理论及技能、良好的科学素质、职业道德、创新精神，能够在各级各类运动队、学校、科研机构、健身机构从事体能指导工作的高水平复合型应用人才。

培养规格 掌握从事体能训练相关工作所需的体育学、教育学学科的基本理论；掌握体能训练的基本知识和基本技能，具备设计体能训练计划的能力；具有体能训练相关的科研能力；熟悉国家有关竞技体育和大众健身领域的相关方针、政策和法规；了解运动训练的理论前沿和发展动态；具有一定的批判思维能力与创新精神。

主要课程 高等数学、医学统计学、运动解剖学、运动生理学、运动生物力学、运动营养学、运动心理学、教育学、运动训练学、体能训练原理、体能训练方法、动作模式与功能训练、体能测试与评估、专项体能训练设计、运动员损伤机制与预防等。

就业方向 多层次的运动队、学校、体育科研单位和健身机构。





http://wushu.bsu.edu.cn/ 010-62968179



CHINA WUSHU SCHOOL (RESEARCH INSTITUTE OF TRADITIONAL CHINESE SPORTS) 中国武术学院 (中华民族传统体育研究院)

学院简介

中国武术学院的前身武术系创建于1958年8月, 2018年12月更名为中国武术学院(中华民族传统体育研究院), 一个机构两个牌子。学院下设四个教研室: 武术套路教研室、武术散打教研室、体育养生教研室(导引养生功中心)、民族民间体育教研室, 四个研究中心和一个实验室: 武术文化研究中心、武术训练竞赛研究中心、国际武术发展研究中心、传统运动康养研究中心和传统养生功法运动干预实验室, 两个基地: 国家体育总局龙狮培训基地及国家体育总局武术科学研究基地。学院现有专职教师32名, 其中教授8名, 副教授12名, 博士生导师5名, 国际级裁判8名, 国家级裁判13名。现有学生781人, 其中本科生591人, 研究生190人(博士生23人, 留学生13人)。2018年, 民族传统体育运动项目代表队在国内外比赛中共获得金牌73枚, 其中世界比赛金牌16枚。

历史沿革

1953年中央体育学院(北京体育大学前身)筹建之初, 张文广先生组建武术师资队伍进行武术传承工作, 学校1958年创建武术专业。1998年“武术专

业”修订为“民族传统体育专业”, 2011年“民族传统体育专业”修订为“武术与民族传统体育专业”, 沿用至今。



底蕴深厚, 历史久远

“武术泰斗”张文广先生是我国武术学科的开拓者,早在20世纪30年代柏林奥运会上就展示了中华武术的独特魅力。在1953年中央体育学院(北京体育大学前身)建校初,已着手武术学科的建设。1958年主持编写了我国首部武术教材《武术讲义》,1963年招收全国第一批武术专业研究生。学院60多年来经过几代武术人的努力,已形成了完备的本、硕、博人才培养体系,桃李满天下。

技艺精湛, 创新引领

学院教师先后参与了武术竞赛套路的创编与规则的制定,散打、健身气功、龙、狮竞赛技术体系的建立和规则的制定,太极拳进奥运竞赛技术体系和规则的制定,编写了《中国武术段位制》等系列教材。近30年,学院教师在国际武联举办的国际级裁判员晋级考试中担任讲师及主考官。

传播武艺, 遍及世界

学院教师先后赴80多个国家和地区进行武术等项目的教学训练竞赛工作;成功举办了十三届国际武术比赛和十四届国际导引养生功比赛,每年培训海外学生数以百计;师生多次跟随党和国家领导人出访演

出,成功的完成国家汉办“一带一路”的“三巡”展示任务,将中国武术文化故事传至世界各地。

专业定位

坚持“现代化、国际化、竞技化、大众化、科学化”的发展道路,以人才培养为根本,社会服务为目的,培养“文武兼备,术道并重”的高素质复合型专业人才,建设具有国际影响力的武术与民族传统体育专业。

国际合作办学

中国武术学院启动海外办学模式,在德国建立实习基地。基地位于德国柏林市郊巴伦施泰特市,学院与当地政府和培训机构联合建立中国武术学院实习基地和北京体育大学教学、科研和训练基地,共同培养具有国际视野的高素质的复合型人才。

“三巡演出”

2019年,第二届“一带一路”国际合作高峰论坛举办前夕,中国武术学院大型舞台剧《太极功夫传奇》首次走进中亚,赴哈萨克斯坦和乌兹别克斯坦5个城市的5所孔子学院进行巡演、巡展、巡讲。演出大获成功,在当地引起强烈反响。



武术名师，人才辈出

学院成立以来，涌现了一大批在国内外武术界具有影响力的武术教授和专家，如张广德、成传锐、门惠丰、阎桂香、徐伟军、朱瑞琪、何瑞虹、竺玉明、杨丽、杨柏龙、刘玉萍、王华峰等，他们以中华武术教育事业为己任，学生桃李满天下。

改革的新时期，新一代名师勇挑重担

马学智，中国武术学院院长，教授，博士生导师，中国武术协会理事，中国大体联民传分会散打裁判委员会主任，国际级武术裁判。

李士英，博士，教授，博士生导师，武术散打国际A级裁判，武术八段。兼任全国高等学校体育学类武术与民族传统体育专业本科指导性专业规范研制组专家、国家体育总局“百人计划”培养对象、中国体育科学学会武术与民族传统体育分会第五届委员会副主任委员、中国武术研究院青年专家委员会主任委员、北京体育大学学术委员会、学位委员会和教材委员会委员。

胡晓飞，教授、博士生导师、北京市高校名师，北京体育大学体育养生教研室主任、导引养生中心主任，国际健身气功联合会委员、技委会副主任，中国健身气功协会常委、科研委员会副主任，中科院、同仁堂运动养生专家顾问，塔沟武校客座教授，首位在联合国总部举办体育养生文化讲座的体育教授、古巴政府奖获得者。

武冬，教授，博士生导师，北京市教学名师，北京体育大学中国武术学院武术套路教研室副主任，国际武术发展研究中心主任，国家级裁判，体育总局“百人计划”培养对象。

李英奎，教授，博士生导师，国际A级裁判员，国家体育运动荣誉奖章获得者，国际A级裁判员、中国体育学会民族传统体育分会委员。

段全伟，教授，博士生导师，国家级社会体育指导员，武术国家级裁判员，舞龙舞狮国际级裁判员，国际龙狮总会技术委员会副主任委员，广东黄飞鸿武

术龙狮基地顾问，海南省龙狮协会顾问，中国晋中柔力球专家委员会专家委员。

优秀毕业生

学院培养了大批知名教授、教练员、运动员、影视明星、体育管理人员。如：教授成传锐、张广德、门惠丰、徐伟军、朱瑞琪、何瑞虹等；教练吴彬、刘宝玉，聂建国，冯景坤，方坚等；运动员马灵娟、刘晓蕾、李杰、黄磊、王贵贤等；演员赵文卓、吴京、蒋璐霞等，及体育总局系统业务骨干和中心负责人。



学院专业介绍

MAJOR OF MARTIAL ART AND
TRADITIONAL CHINESE SPORT

武术与民族传统体育专业（四年制，教育学学士）

培养目标本专业培养具备武术与民族传统体育基本理论与知识，掌握武术、体育养生、民族民间体育专项理论知识与技能，具有中国传统哲学文化底蕴，能在学校、专业协会、体育产业相关机构从事教学、训练等方面工作的高素质复合型人才。

培养规格掌握武术与民族传统体育专业核心的基本理论，具有专业历史文化思想的基本知识。精通专项实践与理论知识，具有一专多能，具备专项教学训练科研和竞赛组织的基本技能。掌握本专业的基本科研方法，具有一定的科学研究能力，能够发表研究成果。具有良好的人际沟通和适应社会的能力，成为武术与民族传统体育事业“国际化、竞技化、现代化、大众化、科学化”发展的引领者。

主要课程教育学、体育概论、运动解剖学、运动生理学、运动训练学、中医学基础、民族传统体育概论、中国武术导论、中国古代哲学、传统体育养生理论、专项教学训练实践与理论。

就业方向政府，专业行政部门、协会，院校和武术产业相关机构等。



中国武术学院体育教育专业
(中华传统体育文化国际推广方向)

培养目标本专业培养具有体育教育基本理论知识，具备民族传统体育专项技术与技能，具有国际化发展视野，团结勇敢，传扬中华民族传统体育优秀文化，能在各级各类学校从事体育教学、研究、推广等方面工作的高素质精英型专门人才。

培养规格1.掌握丰富的通识教育类，以及开展学校体育工作所需的教育学、体育学等学科的基本理论和基本知识，并能将所学知识用于解释学校体育及相关领域的现象和问题。

2.具有一定的国际视野，了解体育教育的理论前沿和发展动态。

3.掌握民族传统体育文化的基本理论知识，具备民族传统体育专项技能，具有国际化发展视野，了解民族传统体育的理论前沿和发展动态。

4.掌握现代化传播理念，面向世界，弘扬中华民族优秀传统文化。

5.能够恰当使用现代工具，对体育教育专业领域的信息进行收集和分析整理，完成所从事的相关任务。

6.能够使用书面和口头表达方式与国内外同行、社会公众就体育教育专业领域的现象和问题进行有效沟通与交流。

7.具有良好的团队协作意识和团队协作能力，有创新能力及不断学习与适应发展的能力。

8.具备人文素养、科学精神和社会责任感，熟悉国家有关学校体育的方针、政策和法规。

9.具备一个专项，掌握两个副项，专项技能达到国家二级运动员等级标准或二级运动员水平或专项五段。

主要课程（一）主干学科：体育学、教育学

（二）主要课程：教育学、运动解剖学、运动生理学、体育心理学、健康教育、体育科学研究方法、学校体育学、体育课程与教学论、运动技能学习与控制、太极拳教学理论与实践、民族民间体育教学理论与实践、体育养生教学理论与实践。

就业方向政府，专业行政部门、协会，院校和武术产业相关机构等。



THE COLLEGE OF RECREATION SPORT & TOURISM 体育休闲与旅游学院

学院简介

体育休闲与旅游学院创建于2012年，经过七年的发展，在休闲体育和体育旅游领域已处于领先地位。当前全院师生以习近平新时代中国特色社会主义思想为引领，以人民对休闲、旅游、健康生活的向往为我们的奋斗目标，按照学校全面深化改革的要求，努力创建体育旅游一流学科。

随着社会经济发展，休闲体育和体育旅游市场需求逐步扩大，休闲体育和体育旅游人才缺口亟待解决，学院将以市场需求为导向、以人才培养为目标、以教学科研为中心、以体育旅游规划和运营为方向，努力培养“体育事业、休闲体育产业、体育旅游行业”领域高素质、复合型精英人才。



国际化的人才培养模式

学院目前设置“旅游管理”和“休闲体育”两个专业。旅游管理专业设“体育旅游规划设计”和“体育旅游运营管理”两个方向，该专业致力于发挥自身优势，打造人民向往的体育旅游产品，培养体育旅游策划、规划、运营、管理、政策制定等领域的高端人才。休闲体育专业设“探险旅游”和“户外教育”两个方向，该专业致力于发挥户外运动领域在全国领先的优势，培养探险旅游和户外教育领域的高端人才。

学院将秉承“追求卓越”的北体校训，发扬“仰望星空、脚踏实地”的学院作风，坚持人才培养“高端化、贯通化、国际化、协同化”，师生携手、团结一致，为把学院建设成为“国际知名、国内领先、特色鲜明”院系而努力。

国际化最新成果

休闲体育专业积极推动人才的国际化培养，以户外休闲为特色，户外探险旅游为方向，积极和国外大学合作，培养户外探险旅游的高端人才，2018年首批学生赴加拿大汤姆逊大学进行为期一年的ADVENTURE GUIDE DIPLOMA项目课程学习。2019年8月第二批学生即将赴加拿大学习。

名师介绍

张健，博士，教授，现任中国铁人三项运动协会主席，北京体育大学体育休闲与旅游学院院长、党总支副书记。研究方向为休闲运动产业运作。中国横渡第一人、中国铁人三项运动、山地户外运动引进推广人；中国红色运动、生态四项运动、情侣同心运动、中医药健康运动、健康中国人运动等原创运动的发明和推广人。发表学术论文20余篇，专著4部。

蒋依依，教授、博士生导师。2014年入选中组部国家“万人计划”青年拔尖人才与国家旅游局旅游青年专家。主要研究领域为旅游市场、体育旅游等。

发表学术论文50余篇，专著3部。

优秀毕业生

王威，2009级本科生，现工作于日喀则市体育局，从事社会体育相关工作。

段旭，2009级本科生，现工作于北京市延庆区体育局，从事社会体育相关工作。

王彬，2009级本科生，创建了JS花式扣篮俱乐部，带领团队登上2019年央视春晚并前往美国在NBA常规赛进行表演。

龚志恺，2010级本科生，2017届硕士研究生毕业，现任常州大学体育学院户外运动专业教师。

刘承，2010级本科生，2017届硕士研究生毕业，现任河海大学体育系定向越野教师，校定向越野队主教练。

李鼎，2013级本科生，创办了爱国有方文化旅游公司，致力于红色旅游景区的项目研发和内容设计工作

俞舒琰，2014级本科生，前往加拿大阿尔伯塔大学攻读硕士研究生。

刘润安，2015级本科生，前往香港中文大学攻读硕士研究生。





SCHOOL OF MARXISM 马克思主义学院



学院简介

北京体育大学马克思主义学院担负着全校大学生、研究生思想政治理论课教学和为中国体育事业培养马克思主义理论人才的重要任务，其前身是建校之初成立的政治理论教研室，此后相继经历了两课部、思政部等阶段，2016年6月更名为马克思主义学院。

师资力量

学院拥有一支34人的专兼职教师和干部队伍，其中教授7人，副教授16人。在21名专职教师中，具有博士学位的比例占85.7%，北京高校思政课特级教授1人、特级教师2人。

学院教师不断拓展马克思主义理论学科研究新领域，提升师生服务体育强国建设的能力，开辟了马克思主义体育理论等多个具有体育特色的研究领域和方向，获得国家社科、教育部、北京市和国家体育总局专项等多个科研项目的资助，产出一批高质量的研究成果，收获教学、科研成果奖项累累硕果。同时，学院多次举办大型国内高端论坛和国际学术会议，在中国体育领域和马克思主义理论界产生广泛影响。

学科建设

2006年学院获批马克思主义理论二级学科思想政治教育教育硕士学位授权点。

2010年获批马克思主义理论一级学科硕士学位授权点。目前拥有马克思主义基本原理研究、马克思主义中国化研究、思想政治教育、中国近现代历史基本问题研究，四个二级学科研究方向。

2017年，学院发挥马克思主义理论学科与体育学科交叉渗透的优势，创新人才培养方式，从其他学院的本科生中择优筛选30余人，组建了马克思主义理论实验班。

2018年获批增设马克思主义理论本科专业，成为全国首批开设马克思主义理论本科专业的八大院校之一，开始正式招收和培养马克思主义理论专业本科生。

2019年学院在体育学一级学科下开辟了马克思主义体育理论二级学科研究方向，开始招收第一批博士研究生。为申报马克思主义理论一级学科博士点打下了良好的基础。

人才培养

马克思主义学院初步建立了从本科、硕士到博士三个层次的马克思主义理论人才培养体系，并探索三级连读的培养模式。目前马克思主义理论本科专业在读学生30余人，硕士研究生30余人，招收马克思主义体育理论专业博士生1人。

截至2018年6月，已培养硕士毕业生80余人，包括6名冠军班学生。毕业研究生素质全面，具有较强竞争力和社会适应性；就业前景好，主要就业方向为国家部委和北京市公务员、高校辅导员、企事业单位人员和学校教师等，受到用人单位一致好评。

学院特别重视学生实践能力的培养，划拨专项经费支持学生社会实践活动，不仅在国家奥林匹克博物馆、马克思文献珍藏馆等建立了实践教学基地，还与井冈山大学、延安大学、遵义师范学院联合建立了井冈山、延安、遵义红色教育实践基地。为营造浓厚的学习氛围，学院将每日打卡读经典列入2018版培养方案，全院师生共同开展了“走进经典”读原著活动，阅读经典已成为马院人的生活方式。

学院积极推动国际化培养工作。2018年与英国拉夫堡大学商学院签署了硕士研究生“1+1+1”模式联

合培养协议（体育诚信专业方向双学位），2019年推动北京体育大学与俄罗斯人民友谊大学、俄罗斯国立人文大学签署了合作框架协议。即将与上述高校洽谈本科专业“2+2”模式联合培养项目。

国际化合作迈上新台阶

马克思主义学院大力推进国际化合作与交流，将与英国拉夫堡大学体育商学院签署联合培养硕士研究生的协议，并与俄罗斯友谊大学、南联邦大学等高校商谈合作意向，同时将法国夏斗湖（海外校区）课程教学纳入本科生培养方案。

学院已与英法等国家的高校或研究机构建立联系，每年均有数名境外知名学者应邀前来讲学或从事学术研究，学院亦有数十人次师生外出进修或学术交流。

学院国外办学、交流渠道的开辟，将开阔师生的国际视野，提高国际交往的能力。

学院未来目标是建设成为高水平、有特色的全国重点马克思主义学院，努力夯实教学、科研、管理和实践等多方面培养基础，成为培养新时代中国特色社会主义体育强国建设亟需的马克思主义理论人才的孵化器。





| 优秀毕业生

毕业研究生素质全面，具有较强竞争力和社会适应性；就业前景好，主要就业方向为国家部委和北京市公务员、高校辅导员、企事业单位管理人员和学校教师等，受到用人单位一致好评。

2014届毕业生焦师

北京工业大学环能学院 辅导员

2014届毕业生王彤

首都师范大学政法学院 辅导员

2015届毕业生李佳斌

任北京工业大学学生工作部学业指导中心主任，获得北京市第五届辅导员职业能力大赛一等奖，为北京市辅导员最高奖励

2015届毕业生石昌帅

就职于中共中央对外联络部，助理秘书，目前在中国驻多伦多总领事馆工作

2016届毕业生许雪楠

就职于北京海淀区香山街道办事处 干部

2017届毕业生张莉媛

就职于北京市海淀区四季青镇人民政府党委组织

2018届毕业生吴艳桥

任北京信息科技大学经济管理学院 辅导员

| 机构、队伍与学科建设

马克思主义学院下设六个教研室：中国特色社会主

义理论体系概论教研室、马克思主义基本原理教研室、德育教研室、中国近现代史纲要教研室、形势与政策教研中心和职业发展与就业创业指导教研室。作为学校二级教学机构，学院承担着全校本科生的《马克思主义基本原理概论》、《思想修养和法律基础》、《中国近现代史纲要》、《毛泽东思想和中国特色社会主义理论体系概论》、《形势与政策》、《大学生职业生涯规划》等多门本科思想政治理论课，以及《中国特色社会主义理论与实践研究》、《马克思主义与社会科学方法论》、《自然辩证法》等硕士研究生思想政治理论课，还有《中国马克思主义与当代》等博士研究生的思想政治理论课教学任务，部分教师还承担着全校学生的人文社会科学选修课的教学任务。此外，学院教师还承担着马克思主义理论本科、硕士、博士研究生所有专业课的教学任务。

截止2017年，思政课在职教师中，博士占41.18%，硕士占41.17%，本科占17.65%；教授占11.76%，副教授占23.53%，讲师占44.12%。

2018年9月，清华大学马克思主义学院与北京体育大学马克思主义学院基于两校之间的地理便利和学科优势，签署了“1+1”结对共建协议，对于加快学院的发展起了巨大的推动作用。

| 教学科研

学院积极深化教学改革，探索现代化信息技术与教

学方法深度融合的新方法、新途径，尝试将雨课堂、超星学习通等手机互动软件引入课堂，实现全员参与互动即时反馈和可视化呈现，目前正通过校企联合开发《马克思主义经典著作导读》电子教材。

学院拥有超星数字马院智慧教学平台，在此基础上将开发智能性的作业提交系统和学术不端行为检测监控系统，在考核方式无纸化、教学信息化方面走在了前列。2018年同时获北京市教委思政课教学改革创新重大项目支持和教育部示范优秀教学科研团队建设项目支持。《思想修养与法律基础》、《毛泽东思想与中国特色社会主义概论》两门课程被评为学校精品课程。专任教师积极投身教学与科研之中，取得了优异成绩。2人获北京市“丹柯杯”优秀成果一等奖；4人获北京市思政课教学基本功比赛的三等奖和二等奖；1人获首都大学生思想政治教育优秀成果三等奖；2人入选国家体育总局“优秀中青年人才培养计划”，1人获评2015年北京市思想政治理论课教师影响力人物提名；4人获北京高校青年教师社会调研成果奖；3人获北京高校优秀德育工作者；此外获北京市教育教学成果奖2项，国家体育总局教学成果奖1项。

获得教育部示范优秀教学科研团队建设项目支持。《思想修养与法律基础》、《毛泽东思想与中国特色社会主义概论》两门课程被评为学校精品课程。专任教师积极投身教学与科研之中，取得了优异成绩。2人获北京市“丹柯杯”优秀成果一等奖；4人获北京市思政课教学基本功比赛的三等奖和二等奖；1人获首都大学生思想政治教育优秀成果三等奖；2人入选国家体育总局“优秀中青年人才培养计划”，1人获评2015年北京市思想政治理论课教师影响力人物提名；4人获北京高校青年教师社会调研成果奖；3人获北京高校优秀德育工作者；此外获北京市教育教学成果奖2项，国家体育总局教学成果奖1项。

学院教师科研实力雄厚，获得多项国家社科、教育部、国家体育总局、北京市及相关机构的科研项目，3人获国家哲学社会科学一般项目课题资助；2人获教育部思想政治教育专项课题资助。2015年人均发表论文排名全校第二。2018年承担了教育部“女排精神研究”、国家体育总局“习近平体育工作重要论述研究”等多项委托性课题，为增强国家运动队的软竞技实力提供了智力支持。

| 国际合作与交流

学院每年召开国内、国际学术会议，促进了国内外学术交流与合作。2018年邀请7位俄罗斯专家参加了国家外专局“一带一路科教文卫引智计划”，2019年将邀请美国、日本、德国、俄罗斯等9位外国专家参加

下半年举办的国际学术研讨会。

| 社会服务

学院积极参与国家队备战奥运会的励志教育工作，负责国家体育总局宣讲团的组建和宣讲任务。据不完全统计，2008年以来，奥运备战期间，学院承担了运动队思想政治工作调研，深入运动队进行理想信念教育，以我院教师为主体的宣讲团成员深入授课50余次，宣讲对象包括运动员、教练员、管理人员共2273人。学院承担了国家队运动员励志教育刊物《追求卓越》的编写任务，出刊16期，下发至40余个运动队，成为深受国家队运动员欢迎的励志教育读物。体育道德与廉政风险研究中心编辑出版的《体育道德与廉政》期刊，在体育领域党风廉政建设方面起到了智力支持的作用。

学院专业介绍

THEORY OF MARXISM

马克思主义理论(四年制, 法学硕士)

培养目标本专业培养符合新时代中国特色社会主义现代化需要，具备基本的科学人文素养、系统的马克思主义理论知识、良好的政治理论素养和思想道德品质，熟练掌握马克思主义立场、观点和方法，同时了解体育相关专业知识，具有创新能力和可持续发展能力，能够在党政机关、学校、企事业单位从事马克思主义理论教学、研究和思想宣传工作的复合型人才。

培养规格毕业生将通过通识课程的学习获得基本的科学素养和人文素养，通过全面系统的专业学习打下扎实的马克思主义理论基础，获得较高的理论思维能力、分析解决问题的能力和本学科继续深入研究的能力；通过计算机、统计学类相关课程的学习获得信息化时代处理分析数据的能力，通过辅修第二外语、英语专业或学位获得跨文化交流的能力。

主要课程马克思主义经典著作导读、马克思主义发展史、逻辑学、马克思主义哲学、政治经济学、科学社会主义理论与实践、毛泽东思想概论、中国特色社会主义理论、习近平新时代中国特色社会主义思想、政治学原理、法学、社会学、伦理学、中国近现代历史、当代世界经济与政治等。

就业方向党政机关、企事业单位干部，高校管理干部和教师等。





010-62978679

College Of Management 管理学院

学院简介

北京体育大学管理学院是中国体育管理人才的摇篮。自1987年建立以来,已经为我国体育事业输送了2000余名优秀的体育管理人才。

学院现设有院办公室、学生年级办公室、管理学教研室、北京体育大学公共体育服务研究所、北京体育大学体育赛事研究中心、北京体育大学体育与区域治

理研究中心,同时学院还是中国体育科学学会体育管理分会秘书处挂靠单位。设有公共事业管理(体育管理)本科专业,该专业为北京市特色专业,目前在校本科生500余人。学院拥有公共管理一级学科硕士学位,招收培养公共管理硕士研究生,同时招收体育人文社会学(体育管理)硕士研究生。



师资力量好 学科优势强

学院专任教师绝大多数教师来自985院校。具有高级职称的教师,占总人数的50%;具备博士学位的教师,占总人数的92%;具有海外留学经历的教师,占总人数的83%。同时学院聘请了国内外体育界、管理界等若干知名人士担任学院的客座教授及事业发展顾问。

学院积极组织科研资源,利用自身人才优势、学科优势,立足于解决国家体育事业发展中产生的重大理论问题,致力于打造中国体育管理的智囊团和思想

库,为促进体育事业发展,加快世界体育强国建设做出了突出贡献。2018年我院有2人获得国家社科基金项目,1人获得北京市社科重点项目。2019年获得国家体育总局决策咨询项目3项。

学院与美国、加拿大、英国、德国、法国、挪威、荷兰等多个国家或地区的体育院系及科研机构建立了学术合作与信息交流联系,定期邀请国外知名学者来校讲学,组织各类学术活动,成功举办了多项国际国内会议和研修班等。

多彩校园生活 丰富社会实践

学院十分重视学生社会实践活动,积极开展丰富多彩的学生活动。开展了“塑造精英”主题活动,每年举办体育文化艺术节、冠军杯足球赛、挑战杯篮球赛、院田径运动会、模拟管理大赛、管院讲坛、管院说辩论赛、年度颁奖典礼等活动,引导、鼓励学生全面发展,努力提升综合素质。学院现有15个学生社团,足球、篮球、排球、网球、羽毛球、乒乓球、田径7支院代表队,极大丰富了学生的业余生活。

面对2022冬奥会的成功申办和中国体育事业蓬勃发展的大好前景,学院师生正以饱满的热情、开拓创新的姿态大踏步前进,为实现亚洲最强、世界一流的体育管理学院的而努力。

国际化最新成果

学院不断适应社会需要,积极开展对外交流活动,努力拓展国际化办学模式。今年将按计划与国外知名大学开展联合培养(获得双学位)项目,包括与芬兰拉普兰大学2+2联合培养本科生项目;与英国拉夫堡大学、法国里昂商学院、欧洲大学皇家马德里研究生院1+1+1联合培养硕士研究生项目。

专业介绍

本专业立足国家和行业战略需求,以培养懂体育会管理的专业管理人才为目标,师资结构合理且在行业院校同类专业建设中具有引领示范作用。为应对国家需要,本专业设立高尔夫管理方向班、体育协会管理方向班,切实提高人才培养质量。

学院建有包括国家体育总局各运动项目管理中心、北京市体育竞赛管理中心在内的多个学生实习基地,每年有大量学生参与到北京国际马拉松、中国网球公开赛等

教师风采

邹新娟

博士、教授,管理学教研室主任、冬奥文化研究中心主任,北京市优秀教师,全国群众体育先进个人,“纪念抗日战争暨反法西斯战争胜利70周年”天安门阅兵观礼嘉宾。国家社科基金和教育部社科项目同行评审专家,北京体育大学学报第八届编委会委员。

王莉

博士,教授,教育部新世纪优秀人才,中国体育科学学会体育管理分会副主任委员。主持和参与国家社会科学基金重大、重点和一般项目10余项。获得北京市教学成果一等奖1项、北京市哲学社会科学二等奖2项。

张春萍

教授,体育管理学博士,工商管理博士后。首批国家体育总局优秀中青年“百人计划”成员。体育经纪人国家职业资格培训师。主要研究领域:体育赛事管理与运营、体育经纪人培养、冰雪运动政策等。



国内外各类大型赛事的组织工作中，使学生有机会参与和了解我国体育行政决策部门、大型体育场馆和赛事的组织管理工作，不断开阔学生视野，提升实践能力。

优秀毕业生

学院建立至今32年间，已经为我国体育事业输送了几千名优秀的体育管理人才。毕业生的综合素质得到了用人单位的普遍好评。毕业生就业单位主要分布在各级体育行政部门、运动项目管理中心、运动项目协会、新闻媒体、体育企业、体育院校等。其中在国家体育总局机关、运动项目管理中心、运动项目协会等单位担任领导干部几十人。学生积极投身中国体育事业发展，在2008年北京奥运会赛场上、2022冬奥组委有众多管理学院毕业生的身影。



学院专业介绍

PUBLIC ENTERPRISE MANAGEMENT

公共事业管理专业(体育管理) (四年制, 管理学士)

培养目标 培养系统掌握公共管理和体育管理学科的基本知识，具备较高的理论素养和较强的组织能力、创新能力、协调能力，具有公共精神和国际视野，能在党政机关、企事业单位、社会团体和国际体育组织从事管理工作的高素质复合型人才。

培养规格 学生主要学习公共管理、体育管理的基本理论和基本知识，受到公共管理和体育管理技术与方法的基本训练，具备从事体育管理工作的领导、规划、组织、协调等方面的基本能力。

主要课程 管理学原理、经济学原理、政治学原理、法学概论、社会学概论、高等数学、体育管理学导论、公共管理学(双语)、公共政策学、公共组织财务管理、电子政务、公共体育设施管理、职业体育管理、体育赛事管理、人力资源管理、体育营销(双语)、公共事业管理概论、社会科学研究方法。

就业方向 各级体育行政部门、体育企事业单位、体育社会团体以及其他行政管理部门和公共事业单位。





010-62983307

SPORTS BUSINESS SCHOOL 体育商学院

学院简介

体育商学院是为响应国家重大战略需求于2018年成立，是中国体育经济与产业高端人才培养的黄埔军校。商学院秉持“宽口径、厚基础、强特色、塑精英”的办学思想，力争早日实现建成国内领先、亚洲一流、世界知名体育商学院的目标。

体育商学院的前身是2006年设立的体育产业管理本科专业（现为体育经济与管理专业）。目前商学院设有体育经济与管理（包括冬奥项目与冰雪产业管理方向）和经济学两个本科专业。我校为筹备2022年冬奥会举办的“冰雪产业管理方向班”也设在我院。学院致力于培养道德品质优秀、知识积淀深厚、业务能

力突出，具有开拓创新精神和国际化视野的高素质复合型杰出人才。至今为中国体育经济与产业发展输送了1840余名优秀体育经济与产业管理人才，毕业生的综合素质深受用人单位的欢迎。近年来我院毕业生就业方向主要包括：国内外高端体育企业、各级政府机构、国家体育总局各运动项目管理中心（项目协会）、职业体育俱乐部、新闻媒体等。近三年的一次就业率均在98.6%以上，在全国相同专业中排名第一。考取研究生、推免研究生和出国攻读硕士学位研究生的比例超过35%。



师资力量好 学科优势强

我院拥有一支结构合理、思维敏捷、经验丰富、开拓创新的高水平师资队伍，其中博士生导师4人，硕士生导师8人，具有海外留学背景的12人。我院所有教师均具有985和211工程重点建设大学博士学位。同时还聘请国内外知名体育专家、业界领袖担任我院客座教授和讲师并承担部分课程。在科研领域立足于解决国家体育经济发展中面临的重大理论与实践问题。近五年来，我院教师主持完成国家级课题9项、省部级课题31项，在SCI、SSCI、CSSCI等核心学术期刊上发表论文102篇。我院教师主持的《我国大型体育场馆事业单位体制改革及配套政策的研究》《2008年北京奥运会场馆赛后开发与利用研究》《中国体育产业价值链管理理论与实证研究》《我国大型体育场馆国有资产深化改革研究》等国家级课题为国务院及相关部门决策提供了重要的理论依据。完成了《关于进一步推动大型体育场馆运营改革创新提高公共服务水平的研究》《群众冬季运动推广普及计划（2016-2020年）》等一系列政府文件。编制完成了《北京市冰雪产业中长期发展规划》等30多个地市级以上体育产业专项规划。上述研究为促进国民经济发展方式转型、推动体育强国建设发挥了重要的作用。

国际化办学成果显著 学生活动丰富多彩

大力推进国际化办学工作，目前已与美国佛罗里达大学、荷兰海牙大学、芬兰拉普兰大学等签订学生派出协议，学院将择优选拔并资助部分学生赴上述大学

学习。将进一步增加与国外大学合作的数量，并不断增加学生派出的数量（见表1）。与国际奥委会、国际滑雪联合会、国际冰球联合会、美国奥委会、国际体育经济学家协会、美国NBA、NHL等国外体育组织，以及美国、加拿大、德国、英国、法国、意大利等多国体育院系建立了长期稳定的学术交流与合作关系，定期邀请国外知名专家及业界领袖来我校教学并承担部分课程的授课任务。



表1 我院目前与国外的合作办学项目

大学名称及专业	学习时间	授予学位
芬兰拉普兰大学旅游管理专业冰雪产业管理方向	大二大三均可派出	本校及对方两个学士学位
荷兰海牙大学国际体育管理专业	从大二开始大四结束	本校及地方两个学士学位
国际体育志愿者管理项目	大三派出10周时间	对方学校结业证书
美国佛罗里达大学体育管理专业	大三派出学习一年	不授予学位

大力推进“塑造精英”主题活动，开展丰富多彩的文化体育活动，促进学生的全面发展，提高学生综合素质。学院每年定期举办文化艺术节、精英杯足球赛、挑战杯篮球赛、院田径运动会、商学院新人秀、商学院歌手大赛、商学院讲坛等文化活动。同时学院组织了15个体育社团，以及足球、篮球、网球、滑雪等8支代表队。这些活动的组织为学生提供了展示自我、砥砺奋进的舞台，同时也锻炼了学生的组织、协调和领导能力。现拥有中国网球公开赛、北京马拉松、世界杯篮球赛等重大赛事实习实训平台，还在国家体育总局机关、各运动项目管理中心（项目协会）、国内外高端体育企业、大型体育场馆、职业体育俱乐部、滑雪度假村等机构建立了高水平实习、实训基地，使学生不断拓展视野，提高体育产业实践能力。

广阔的升学前景

国内升学有清华大学、北京大学、中国人民大学、同济大学、复旦大学、上海交通大学、北京航空航天大学、北京师范大学、北京体育大学、中国传媒大学、中央财经大学、中国政法大学、外交学院、北京科技大学、北京理工大学、浙江大学、华南理工大学等。

国外升学有美国哥伦比亚大学、维斯康星大学、俄亥俄大学、佛罗里达大学、北卡罗莱纳大学、雪城大学、芝加哥大学、英国拉夫堡大学、爱丁堡大学、谢菲尔德大学、荷兰海牙大学、日本筑波大学等。



学院专业介绍

DEPARTMENT OF SPORT BUSINESS MANAGEMENT

体育经济与管理专业(四年制, 管理学士)

培养目标本专业培养具备工商管理、体育学、经济学等专业知识，具有人文精神、创新精神和科学素养，系统掌握现代经济管理和体育经济管理基本技能与实务操作技术，能在企事业单位、行政机构、体育社团等组织，从事体育经济管理工作的高素质复合型人才。

培养规格本专业学生主要学习工商管理、体育学、经济学学方面的基本理论和基本知识，受到体育经济管理技术与方法的培养与训练，掌握商业策划、市场营销、企业诊断、公关协调、商务写作等方面的基本能力。

主要课程管理学原理、微观经济学、宏观经济学、高等数学、财务管理、企业战略管理、运营管理学、人力资源管理、体育场馆管理、市场营销学、体育赛事管理、体育产业概论、项目管理、体育商务策划与文案写作、体育经济学。

就业方向运动项目管理中心、大型赛事组委会、各级体育行政事业单位、各类体育企业（体育竞赛表演、健身休闲、体育用品制造、咨询与培训、中介、体育场馆等）、体育社团、高等院校等。

DEPARTMENT OF ECONOMICS

经济学专业(四年制, 经济学学士)

培养目标本专业培养具有经济学、体育学等方面的知识，了解经济运行的基本规律，具有人文精神和科学素养，系统掌握现代经济学和体育经济管理基本技能与实务操作技术，能在企事业单位、行政机构、体育社团等组织，从事经济分析、预测、规划和管理工作的高素质复合型人才。

培养要求本专业学生主要学习经济学、体育学、管理学方面的基本理论和基本知识，受到经济学及体育经济管理技术与方法的培养与训练，系统掌握经济调查、财务管理、企业诊断、投资咨询、金融服务等方面的基本能力。

主要课程政治经济学、微观经济学原理、宏观经济学原理、高等数学、计量经济学、微观中级经济学、宏观中级经济学、当代中国经济、产业经济学、区域经济学、财务管理（含会计学）、货币金融学、线性代数与概率论、国民经济核算、体育经济学、经济思想史。

就业方向各类财政管理机构、金融投资机构、行政事业单位、运动项目管理中心、大型赛事组委会、各类体育企业（体育竞赛表演、健身休闲、体育用品制造、咨询与培训、中介、体育场馆等）、体育社团等。





http://cm.bsu.edu.cn 010-62978032



School of Journalism and Communication 新闻与传播学院

学院简介

新闻与传播学院的前身是体育传媒系，成立于2005年2月，于2017年5月更为现名。新闻与传播学院是中国体育科学学会体育新闻传播分会会员单位、中国新闻史学会团体会员单位和传播学会体育传播专业委员会挂靠单位。

学院秉持“大体育、专新闻、泛传播、全媒体”的理念，致力于培养道德品质优良、知识结构合理、业务技能全面、具有国际化视野与开拓创新精神的高素质新闻传播应用型人才。

学院设有三个本科专业，其中2019年招收新闻学专业和网络与新媒体专业。两个专业文理兼招，要求考生有较好的中文和外语基础，对体育有浓厚兴趣。

国际化最新成果

新闻与传播学院不断创新人才培养模式、提升国际化水平，培养国家急需的高素质专门人才。学院连续两年分别于2017级和2018级全校本科各专业新生中遴选组建了体育赛事解说人才培养实验班、体育赛事资源（节目）制作人才培养实验班，采取1+1+2的培养模式，于第二学年由学校资助派往西班牙、加拿大等国高校学习一年。该项目计划于2019级学生中继续实施。学院还设有本科、研究生的其他国际化联合培养项目，达到标准的学生将择优派出。



优质办学资源与就业状况

学院拥有一支结构较为合理、教学经验丰富、科研能力较强的高水平师资队伍，其中博士生导师4人，硕士生导师10人，在体育新闻传播理论、体育新闻传播历史、体育赛事媒体服务、奥林匹克运动传播、体育新媒体等领域取得了国内一流的研究成果。新闻与传播学院拥有融合报刊、广播、电视、网络媒体采、编、录、播一体功能的实验室群和教学设备。学院和中央电视台体育频道、中国体育报业总社、北京电视台体育频道、北京青年报等多家中央、地方和行业媒体建立合作关系。

新闻与传播学院毕业生广泛就职于国内中央、地方和行业体育新闻媒体（含相关机构）、公关公司、各级各类企事业单位。考取硕士研究生和出国攻读硕士学位的学生比例近40%。

多彩校园生活

北京高校（新闻院系）篮球联赛——BUBA篮球联赛是由新闻与传播学院发起的、较具特色的学生活动之一，至今已成功举办八届。它不仅是北京各高校新闻院系之间的一次篮球盛宴，也是学生赛事传播实



践的平台，还是以赛事为平台的篮球文化和大学生社会交往活动，具有深远的品牌效应。

毕业生国内升学情况

（原985院校、世界一流大学建设院校）清华大学、北京大学、中国科学技术大学、中国人民大学、上海交通大学、浙江大学、南开大学、北京师范大学、华中科技大学、中山大学、厦门大学、四川大学、重庆大学、山东大学、中央民族大学（世界一流学科建设院校）中国传媒大学、中央财经大学、中国政法大学、北京体育大学、东北师范大学、华中师范大学、湖南师范大学、暨南大学、中国地质大学（武汉）。

往届毕业生国外升学情况

美国波士顿大学、东北大学、西北大学、伊利诺伊大学、印第安纳大学、加拿大范莎学院、澳大利亚墨尔本大学、澳大利亚莫纳什大学、澳大利亚悉尼大学、英国伦敦政经学院、谢菲尔德大学、伦敦学院、爱丁堡大学、拉夫堡大学、利兹大学、伦敦国王学院、比利时鲁汶大学、日本京都大学、西班牙武康大学。





学院专业介绍

JOURNALISM

新闻学专业 (四年制, 文学学士)

培养目标本专业培养具备人文、社会科学素养, 具有扎实的新闻传播理论、体育新闻传播知识和能力, 能够在全媒体领域、出版单位、政府部门、企事业单位和相关领域从事新闻传播、公关营销等方面工作的高素质应用型人才。

培养规格本专业学生能够运用新闻传播学基本原理、方法, 完成新闻采访、写作、编辑、评论、摄影等业务操作, 并具有全媒体体育新闻传播、现代传播技术应用及相关行业要求的基本业务能力。

主要课程新闻学概论、网络与新媒体概论、传播学概论、新闻传播伦理与法规、中外新闻传播史、新闻采访与写作、数字媒体技术与应用、融媒体编辑、新闻评论、视听语言、体育新闻学概论、新闻摄影、体育赛事媒体运营服务、音视频制作、传播学研究方法、媒介经营与管理。

就业方向全媒体领域、出版单位、政府部门、企事业单位和相关领域。

INTERNET AND NEW MEDIA

网络与新媒体专业 (四年制, 文学学士)

培养目标本专业培养具备人文、社会科学素养, 具有网络与新媒体传播理论、体育新闻传播知识和能力, 能够在网络与新媒体机构、公关广告公司、政府机关等社会组织从事内容生产、营销推广的高素质应用型人才。

培养规格本专业学生能够运用新闻传播学基本原理、方法, 完成网络与新媒体产品的内容设计、制作与推广, 网络数据采集与分析等基本业务操作, 并具有网络与新媒体体育新闻传播、数字传播技术应用及相关行业要求的基本业务能力。

主要课程新闻学概论、网络与新媒体概论、传播学概论、新闻传播伦理与法规、新闻采访与写作、数字媒体技术与应用、网页设计与制作、体育新闻学概论、融媒体编辑、网络视听表达与传播、传播学研究方法、体育新媒体数据应用、网络媒介文化、网络媒介经营与管理、体育赛事媒体运行服务。

就业方向网络与新媒体机构、公关广告公司、政府机关等社会组织。





http://fd.bsu.edu.cn/ 010-62975840



SCHOOL OF INTERNATIONAL SPORT ORGANIZATIONS (SCHOOL OF FOREIGN LANGUAGES) 国际体育组织学院 (外国语学院)

学院简介

国际体育组织学院(外国语学院)成立于2004年9月,前身为外语系,2017年更名为国际体育组织学院(外国语学院)。现有教职员工56人,英语、法语、德语等语种的外籍教师10人,每年聘请6名来自美国、英国、加拿大的外籍专家进行体育模块课程的讲授。国际体育组织学院(外国语学院)现面向全国招收英语、法语、德语、西班牙语、葡萄牙语、俄语、波兰语、捷克语、匈牙利语、克罗地亚语、塞尔维亚语各语种专业(均为国际体育方向)的本科生。

先进的办学理念和良好的就业环

国际体育组织学院(外国语学院)秉承“博学与精专并重、东西方文化兼容”办学理念,逐步加大改革力度,完善自身建设,提高育人质量,培养专业技能扎实、精通体育的

国际视野和创新意识的复合型外语人才。

国际体育组织学院(外国语学院)培养的学生在校内外各类大型活动中均有优异表现,尤其在体育竞赛与交流领域中,凭借其优良的综合素养与突出的语言技能赢得了良好的社会声誉。

名师介绍

田慧,中共党员,教授,博士生导师,现任国际体育组织学院院长兼党总支书记,中国体育科学学会信息分会副主任委员,北京市大学英语研究会常务理事,全国体育院校外语教学研究会理事长。发表SCI、核心期刊论文40余篇,出版著作、教材20余部,主持省部级以上课题16项。获国家、北京市、国家体育总局科研奖,北京市教学成果奖等。



毕业生已逾千人,其中不乏进入国际体育组织、国家体育总局及各项运动管理中心、中国海关、新华社、路透社、世界五百强、高校及中小学等企事业单位工作的优秀毕业生。每年有近一半毕业生考取北京大学、清华大学、中国人民大学、北京外国语大学、复旦大学、香港中文大学、香港理工大学等国内(境内)著名高校研究生,或者赴美国、英国、加拿大、德国、法国、西班牙、澳大利亚等多个国家和地区名校攻读研究生继续深造。

广泛的国际合作与国际化人才培养模式

长期以来,国际体育组织学院一直高度重视合作办学、合作育人。以“送出去”和“请进来”的方式,走国际化办学道路,加强国际交流,拓宽学生国际视野。目前,已与英国巴斯大学、埃塞克斯大学、美国加州州立大学蒙特雷分校、加拿大麦克斯特等高校进行合作,开展了“3+1”SA海外学习交流项目和短期访问交流活动;与法国奥尔良大学开展了中外联合培养项目,2018-2019年共派出32名学生赴法国夏斗湖中法国际大学城进行为期十一个月的交流学习。在未来发展中,国际体育组织学院将继续加大国际交流与合作,积极开展“1+3”、“2+2”、“3+1”等国际交流项目,为国家和社会培养更多具有较高专业素质和国际视野的外语复合型人才。

广阔的发展前景

随着社会与体育事业的快速发展,新兴的国际体育组织学院(外国语学院)面临着诸多发展机遇和激烈的竞争与挑战,国际体育组织学院(外国语学院)将抓住机遇,迎接挑战,夯实根基,办出特色。

毕业生(境)内升学情况

(世界一流大学建设院校)北京大学、清华大学、中国人民大学、北京航空航天大学、北京师范大学、厦门大学、复旦大学、同济大学、南京大学、天津大学、重庆大学、云南大学。

(世界一流学科建设院校)中国传媒大学、北京外国语大学、中国政法大学、对外经济贸易大学、上海外国语大学、中国地质大学、首都师范大学、外交学院、北京体育大学、北京邮电大学、北京林业大学、中国社会科学院大学、西南财经大学、西南大学、陕西师范大学、东北师范大学。

中国青年政治学院、国际关系学院、北京语言大学、云南师范大学、西北政法大学、青海师范大学、香港中文大学、香港城市大学、香港理工大学等。

毕业生国外升学情况

英国伦敦大学学院、英国爱丁堡大学、英国杜伦大学、英国谢菲尔德大学、英国伦敦大学国王学院、英国伦敦大学玛丽皇后学院、英国约克大学、英国巴斯大学、英国纽卡斯尔大学、英国诺丁汉大学、英国伦敦大学金史密斯学院、英国拉夫堡大学、英国威斯敏斯特大学、+英国埃塞克斯大学。

美国明德大学蒙特雷国际研究学院、美国南加利福尼亚大学、美国威斯康辛麦迪逊大学、美国密歇根大学安娜堡分校、美国帕森斯设计学院、美国迈阿密大学、美国罗格斯大学、美国佛罗里达大学、美国弗吉尼亚大学。

德国哥廷根大学、法国尼斯索菲亚大学、法国格勒若布尔大学、荷兰提亚斯宁堡斯商学院、澳大利亚国立大学、澳大利亚昆士兰大学、澳大利亚墨尔本大学。





http://fd.bsu.edu.cn/

010-62975840



学院专业介绍

ENGLISH (INTERNATIONAL SPORT) 英语专业(国际体育方向)(四年制,文学学士)

培养目标本专业旨在培养具有良好的综合素质,扎实的英语技能,全面的英语语言、文学、文化知识及体育领域相关知识,了解体育组织、体育赛事和主要运动项目,具有较强的跨文化交际能力,能在体育以及中外人文交流、涉外事务、教育等领域,熟练运用英语和汉语从事翻译、管理、教学等工作的英语复合型人才。

培养规格本专业学生主要学习英语语言文学基本知识和相关体育知识;具备较强的英语语言运用能力、文学赏析能力、跨文化交际能力、思辨能力,以及一定的研究能力、自主学习能力和实践能力;具有良好的人文素养,中国情怀和国际视野,对国际体育组织、国际体育赛事以及体育人文交流等相关领域有比较广泛的了解,通晓国际体育领域规则,掌握至少一项体育运动项目基本技能;熟悉我国在体育、外交、外事、文化交流等方面的方针、政策和法规。

主要课程综合英语、英语视听说、体育英语阅读、英语写作、英语演讲与辩论、英汉/汉英笔译、英汉/汉英口译、英语文学导论、学术写作与研究方法、国际体育组织概况、西方文明与体育、体育新闻报道、体育社会学、中国古代思想文化概论、中国外交与国际关系、跨文化交际等。

就业方向国际体育组织、各项目运动管理中心、政府部门、事业单位、新闻媒体、中外企业、公司等。

2018年开始招收德语(GERMAN)、法语(FRENCH)、俄语(RUSSIAN)、西班牙语(SPANISH)、葡萄牙语(PORTUGUESE)专业(国际体育方向)(INTERNATIONAL SPORT)(四年制,文学学士)

2019年开始招收波兰语(POLISH)、捷克语(CZECH)、匈牙利语(HUNGARIAN)、克罗地亚语(CROATIAN)、塞尔维亚语(SERBIAN)专业(国际体育方向INTERNATIONAL SPORT)(四年制,文学学士)

以德语专业为例

培养目标本专业旨在培养具有良好的综合素质,扎实的德语和英语技能,全面的德语语言、文学、文化知识及体育领域相关知识,了解体育组织、体育赛事和主要运动项目,具有较强的跨文化交际能力,能在体育以及中外人文交流、涉外事务、教育等领域,熟练运用德语、英语和汉语从事翻译、管理、教学等工作的复语复合型人才。

培养规格本专业学生主要学习掌握德语语言文学基本知识和相关体育知识,了解主要德语国家的文学、历史、文化、政治、经济、艺术、法律等人文和社会科学知识;具备较强的德语和英语语言运用能力、文学赏析能力、跨文化交际能力、思辨能力,以及一定的研究能力、自主学习能力和实践能力;具有良好的人文素养,中国情怀和国际视野,对国际体育组织、国际体育赛事以及体育人文交流等相关领域有比较广泛的了解,通晓国际体育领域规则,掌握至少一项体育运动项目基本技能;熟悉我国在体育、外交、外事、文化交流等方面的方针、政策和法规。

主要课程基础德语、德语视听、德语口语、德语阅读与写作、学术写作与研究方法、体育德语阅读、德语国家和地区概况、高级德语、德语文学概论、德汉/汉德笔译、德汉/汉德口译等。

英语类课程:综合英语、国际体育组织、西方文明与体育、体育新闻报道、体育社会学等。

就业方向国际体育组织、各项目运动管理中心、政府部门、事业单位、新闻媒体、中外企业、公司等





<http://ysx.bsu.edu.cn/> 010-62989601



School of Arts 艺术学院

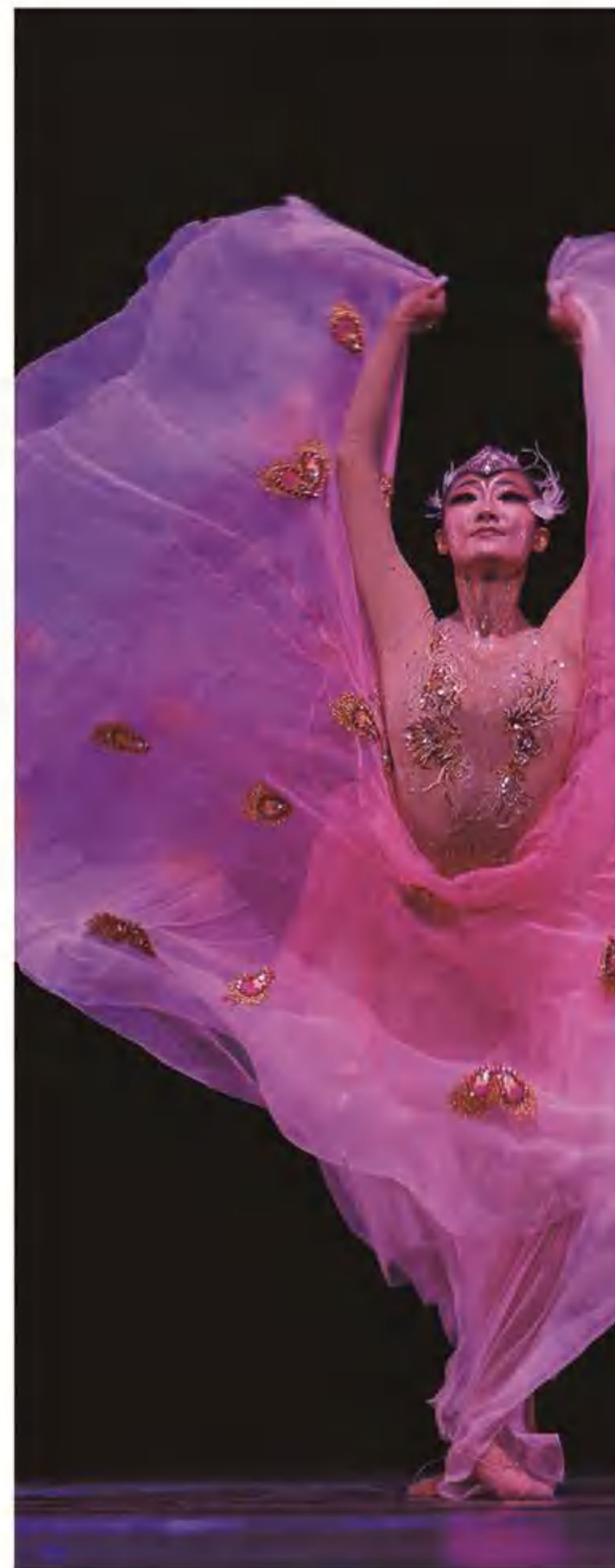
学院简介

北京体育大学艺术学院的前身是北京体育大学体育艺术系，2003年12月，经教育部、国家体育总局批准北京体育大学开设表演专业，2004年面向全国招收首批表演专业本科生，2005年2月学校成立体育艺术系，2013年开始招收舞蹈表演专业学生，2014年获批准艺术硕士授予权，2017年5月正式更名为北京体育大学艺术学院。为响应十九大报告提出的加快推进体育强国建设，筹办好北京冬奥会国家战略需求，学院

与中国花样滑冰协会密切合作，于2018年开始招收冰上舞蹈（舞蹈表演专业）实验班本科生，并提供2+2国际化培养方案，为我国花样滑冰、冰上舞蹈项目培养卓越人才；招收优秀艺术体操专项（运动训练专业）学生，与俄罗斯体育大学进行联合培养，努力提升我国艺术体操项目国际竞争力和影响力；2019年面向全国招收首届舞蹈学专业和舞蹈创编实验班本科生。



学院设有健美操、体育舞蹈、艺术体操三个教研室，体育艺术、舞蹈科学两个研究中心，现有专任教师43人，其中具有博士学位8人，硕士学位39人，教授5人、副教授15人，博士生导师3人，硕士生导师14人。青年教师中有多位国际健将级别的世界冠军、亚洲冠军。教师队伍专业完备、结构合理、业务精湛、爱岗敬业，多名教师具有海外学习交流经历，能够紧跟国际艺术人才培养趋势，将先进理念和学养融入课堂教学。学院积极拓展国际交流学习实践平台，已与美国、俄罗斯、英国、西班牙、爱尔兰等国高校建立联合培养合作项目，多名在读研究生获得国家和学校资助在国外高校学习，本科生多次随党和国家领导人赴美国、俄罗斯、韩国、新加坡以及非洲等国家和地区演出。

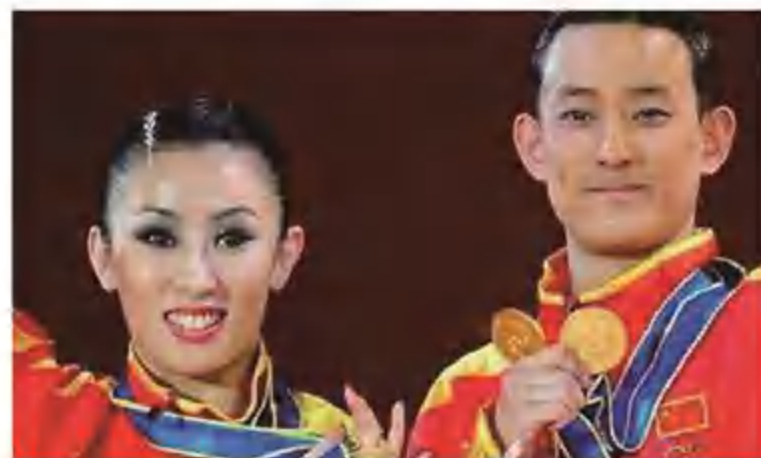




教学成果丰硕 实践机会多

北京体育大学艺术学院以建设“有特色、高水平、具有一定国际影响力的艺术学院”为目标，秉持“博采艺术之长，办出体育特色”的办学理念，积极吸纳兄弟院校经验，充分发挥自身优势，潜心探索专业建设和人才培养，在教学、训练、科学研究、社会服务、文化传承等方面不断改革创新，取得优异成绩和良好社会反响。我院教师隋剑爽、俞陶获得2008年北京奥运会艺术体操集体全能银牌，教师沈宏、梁瑜洁获得2010年中国亚运历史第999和第1000块金牌，学院师生还先后夺得亚洲体育舞蹈锦标赛冠军，世界杯健美操总决赛和世界大学生健美操精英赛冠军，全国体育院校健美操、体育舞蹈锦标赛冠军、全国体育院校艺术展演金奖、国际国内舞蹈大赛金奖等荣誉。

学院师生积极参与社会实践和社会服务，参加2008年北京奥运会、残奥会开闭幕式表演，国庆60周年群众游行“青春中国”方阵表演、2012年CCTV-1教师节晚会表演、2015年世界田径锦标赛开闭幕式服务、2018年首届体育春晚演出、2019年亚洲文明对话大会等重大活动，先后获得北京市“先进集体”、“优秀志愿者团队”、北京市“三八红旗集体”等多项省部级奖励。



学院专业介绍

DANCE PERFORMANCE

舞蹈表演专业(四年制, 艺术学学士)

培养目标本专业培养具有较高艺术修养，具备扎实的舞蹈表演基础知识和专业技能，具有一定的实践创新能力，能在各级各类专业文艺表演团体、学校、专业俱乐部等单位从事舞蹈表演，以及与舞蹈表演相关的教学、训练、创编工作的高素质应用型人才。

培养规格掌握通识教育类、艺术学科基础类、舞蹈表演专业类及相关艺术学科知识，并能将所学知识用于本专业及相关领域的艺术呈现和交流，了解舞蹈表演专业的国内外发展现状和发展态势，具有国际视野；能够将艺术学科基本原理、方法应用于舞蹈表演专业及相关领域，具有舞蹈表演及相关教学、训练和创编能力，并具备良好的艺术鉴赏和审美感受力；熟悉党和国家的文艺工作方针、政策与法规，具备良好的思想品德、社会责任感和人文素养，能够在本专业领域艺术实践活动中理解并遵守职业道德和职业规范。

主要课程音乐与舞蹈学、艺术概论、音乐基础理论、舞蹈概论、表演基础理论与实践、中国舞蹈史、芭蕾基础训练、舞蹈音乐分析与制作、现代舞基础训练、舞蹈作品赏析、中国舞基础训练、编导理论与实践、舞蹈专业教学法、专项教学训练实践与理论、表演剧目。

就业方向在各级各类专业文艺表演团体、院校、健身俱乐部等单位从事舞蹈表演、教学、训练、编创、科研等方面的工作。

舞蹈学专业

(四年制, 艺术学学士)

专业特色北京体育大学艺术学院舞蹈学专业培养品德优良、艺术素养较高，具备扎实的舞蹈学基础理论知识与舞蹈专业基本技能，具有良好的舞蹈理论研究能力、基本教学能力、和一定的国际文化交流能力，能在各级各类社会文化组织、专业文艺团体、院校、专业俱乐部等单位从事舞蹈研究、教学、策划等相关工作的复合型人才。

北京体育大学的舞蹈学学科特色侧重于舞蹈科学方向，结合本校人体运动科学、运动生理解剖、运动损伤与康复等，进行跨学科的融合，并引导学生进行科学方面的实践研究，培养具有舞蹈科学理论与实践基础的舞蹈学人才。

舞蹈编创实验班

专业特色本专业培养具有良好艺术素养与综合创作能力，在专业方面掌握扎实的舞蹈知识技能，具有舞蹈表演与创作专长，能够适应艺术团体、院校、文化事业单位及企业等单位的工作，具有较强合作创新精神、符合社会需要的高素质应用型人才。

舞蹈编创实验班在掌握舞蹈编导的基本理论知识和技能的基础上，结合体育院校优势和特色，拓宽编创技术的适用面。例如增添龙狮舞素材实践、冰舞素材、武术素材实践或其他体育项目实践编创；并为学生创造社会性、艺术性的实践机会；注重学生的学养结构，增强民族文化修养和文化意识，使之在具有较高的文化修养的同时，具有较强的审美感受力和创造性思维能力。



http://fwxy.bsu.edu.cn 010-62989714



SCHOOL OF HUMANITIES 人文学院

学院简介

自1957年北京体育大学招收留学生以来，先后培养了来自120个国家的28000余名长、短期留学生和进修生，目前每年接受来华留学生1000多人，其中攻读学位的在籍留学生300多名，2017年首次设立“北京体育大学一带一路体育人才”奖学金，招收来自42个国家和地区的百名国际学生；2017年12月，学校机构改革，国际文化学院变更为教学部门；2018年为适应新时期高校综合改革发展需要，优化学科专业布局，实现体育与文化的深度融合，搭建开放性、国际化、高水平、有特色的文、史、哲、艺交叉学科研究平台，为“通识教育、人文底蕴”输送养料，决定成立建设北京体育大学人文学院。

师资队伍

人文学院(SCHOOL OF HUMANITIES)下设中文系和国际文化系，并增设通识教育中心、体育哲学与体育史研究中心；目前汉语国际教育本科专业学生共有220人，专业教师18人，行政人员6人，涵盖高层次人才、海归人才、海外客座教授和师资博士后，研究方向涉及汉语国际教育、语言教学理论、第二语言习得、现代汉语、古代汉语、古代文学、现当代文学、文艺理论等，学科结合分布合理，相关专业门类齐全，致力于汇集优质师资，为实现人文与体育交叉学科发展凝心聚力。

国际化人才培养模式

学校确立了走在世界一流体育大学前列的奋斗目标，坚持高端化、贯通化、国际化和协同化“四化”人才培养方法，加强体育与教育、科技、文化深度融合，培养输送高素质新型人才。人文学院学生每年都有机会参加遍及台湾地区、美国、加拿大、英国、澳大利亚、韩国以及欧洲各国的长、短期交流。2014年9月至今，汉语国际教育专业学生出境交流达到50人次，长、短期出国率达到50%。2018年派出一名教师在挪威孔子学院、一名教师在美国春田学院进行对外汉语教学、中国文化海外推广工作。

海外教学实习基地建设

以我校海外合作院校和海外孔子学院为平台，学院分别在亚洲（日本）、欧洲（挪威）北美洲（美国）设立对外汉语、武术教学实习点。2018年学院与北京体育大学挪威孔子学院，以及日本顺天堂大学、美国春田大学、西密歇根大学合作，先后派出多名学生赴挪威、日本、美国进行海外教学实习及长期学习深造。2018年，首批毕业生中，有6名同学通过国家汉办海外志愿者考试，2名同学被英国伦敦孔子学院录用。

丰富多彩的中外学生活动

丰富多彩的中外学生活动，也是学院办学的一大特色。国际文化学院成功主办了首届“国际文化节”，“你教我学”找语伴活动，中外学生“国文歌星”唱中文歌大奖赛。北体大“小世界杯足球赛”及“中外学生新年晚会”，“蒸蒸日上”风筝大赛，“武文弄墨”趣味运动会。这些文体活动中外学生都踊跃参加，既开拓了留学生留学中国的视野，增进了中外学生的友谊，又提高了汉语国际教育专业生组织策划沟通能力。

名师风范

程红

教授，硕士生导师。研究领域为汉语国际教育、写作、中国现当代文学、新闻传播。2010-2012年，任挪威卑尔根孔子学院中方院长兼汉语教师。主编7部校级精品教材（《文体写作学》《中国现当代文学作品导读》《汉语课堂教学示例集-语言要素/技能篇》等）；参编著作或教材20余部（《励志与使命——中国体育人的奋斗事迹》《第29届奥运会中国体育代表团行为准则与礼仪规范》《高级文案指要》等）；论文30余篇（涉及国际汉语教育、文学、写作、新闻、体育等方面）；采访文章10篇（采访国家队运动员羽毛球世界冠军张宁等、首届全国十佳少年“勇敢奖章”获得者，关于跨文化问题采访过中国移民家庭）；主持2项校级课题；参与省部级项目3项，3届校级教学成果奖（2003、2008、2014）；2门校级精品课程（应用写作、大学语文）；2次省部级奖（2009年第29届奥运会科研攻关与科技服务项目贡献奖、2015年全国体育事业突出贡献奖-先进个人）

张晓义

教授，研究领域为体育外交、体育社会学、体育哲学。主持课题“中国体育国际话语权的理论构建与拓展模式研究”，教育部人文社科项目，2013-；“建国以来我国体育重大决策的历史审视”，国家社科基金子课题，2008；“中国体育国际战略历史演进研究”，中央高校基本科研业务费项目，2011；“中国体育对外援助研究”，中央高校基本科研业务费特别资助项目，2013；“体育社会学”，吉林大学十二五规划新编教材项目，2013；“和平发展视域下中国体育对外援助政策历史变迁研究”，国家社科一般项目，2014；“新中国体育外交史”中央高校基本科研业务费特别资助项目，2015。“新中国体育管理思想史研究”，中央高校青年团队项目，2016。





学院专业介绍

BACHELOR OF TEACHING CHINESE TO SPEAKERS OF OTHER LANGUAGES

汉语国际教育专业(四年制, 文学学士)

培养目标 汉语国际教育专业培养具有扎实的汉语言文学基础以及较高的文学文化素养, 掌握扎实的第二语言教学理论与方法, 并通晓中国民族传统体育文化知识; 具有较强的汉语教育教学能力、跨文化交际能力和汉语、英语表达能力; 以“文武兼修”为特色, 能够在各类行政事业、企业、文化、教育等机构胜任相关工作的应用型、复合型、国际化人才。

培养规格 掌握汉语言文学学科的基础理论和基本知识, 熟悉国家汉语言文字及其传播的方针、政策和法规, 了解本学科的理论前沿和发展动态; 掌握汉语作为第二语言教学的理论、技能与方法, 能够熟练运用现代

教育信息技术和科技手段进行汉语国际教育及推广工作; 具有汉语言文字处理能力, 具有语言文化国际推广项目的管理、组织与协调等工作能力; 具有较好的英语表达能力, 能够熟练运用英语进行汉语教学、中国文化传播工作; 通晓中国民族传统体育文化知识, 具有一定的武术基础, 能承担武术国际传播与推广相关工作; 具有相应的社会调查研究能力, 具有一定的理论思维能力与创新精神。

主要课程 语言学概论、古代汉语、现代汉语、中国古代文学、中国现当代文学、汉语国际教育概论、语言教学法、汉语写作、英语、武术等。

就业方向 学生毕业后能够以文武兼修的专业优势在实际工作中发挥所长, 在各类行政事业、企业、文化、教育机构胜任相关工作以及从事对外汉语教学及语言文化交流的相关工作。





FACULTY OF THE OLYMPIC SPORTS 奥林匹克运动学部

学部简介

奥林匹克运动学部面向奥林匹克运动，服务竞技体育主战场，以运动项目发展为主线，下设中国足球运动学院、中国冰球运动学院/中国冰壶运动学院、中国游泳运动学院、中国田径运动学院等8个运动项目学院和竞技体育学院、附属竞技体育学校。运动项目学院立足服务国家重大战略、体育事业改革和学校建设发展，以高水平运动员、教练员、裁判员“三员”为培养重点，通过构建“国家主导、市场运作、社会协同、国际合作”的青训体系，实现项目学院、协会（中心）、俱乐部三位一体，以建立完善高端化、贯通化、国际化、协同化的教育教学体系和高水平竞技体育的运动训练体系，培养具有国家情怀、社会责任和国际水平的新时代竞技体育运动专业人才。



■ 高端培养

依托北京体育大学中国奥林匹克引智基地，聘请国外俱乐部顶级教练员、裁判员、体能教练、康复和心理专家，同时配备由国内助理教练、辅导员、裁判员实验班学员等组成的复合型教学训练团队，以及科技、体能、康复、心理技术团队，打造高端教育教学和训练、保障团队，培养高端化竞技体育人才。

■ 贯通培养

将青少年训练培养与本、硕、博大学教育相衔接，立足体教深度融合，构建贯通制教育体系。不仅重视学员运动技战术能力方面的训练、培养，同时高度重视学员的思想政治教育、文化教育和外语教学，注重培养、提升学员核心素养以及适应终身发展和社会发展需要的必备品格、关键能力。

■ 国际化培养

统筹海外优质教育资源，与德国、法国、芬兰等体育强国开展深入务实战略合作，建立从本科教育到研究生教育的全方位国际合作培养机制。将在欧美体育强国设立海外分院，并依托学校法国夏斗湖校区、美国IMG学院校区，与当地普通中学、高等院校广泛开展合作，选派优秀运动员、教练员、裁判员学员至海外学习、训练与比赛实践，并接受当地优质基础教育和高等教育。重点引进国外顶级教练员、裁判员和体能专家等，来华开展教学训练。已组建足球教练员、



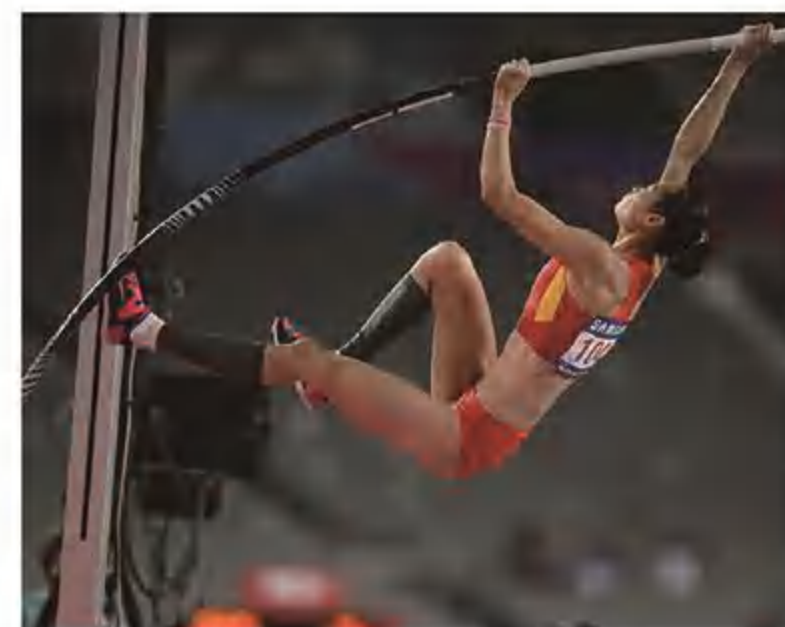
裁判员国际化实验班，对接国际足球教学、训练和竞赛体系。

■ 协同培养

统筹校内外资源，实施校地、校企协同培养，与有关项目协会、国家队实现全面对接，致力于建立高校、政府与社会力量协同合作新体制，共同培养高水平竞技体育人才。

■ 招生方式

优秀运动员（免试）、体育单招、定向及跨界跨项选拔。





010-62964253

学院专业介绍

ATHLETIC TRAINING

运动训练专业

(4年, 教育学学士)

培养目标 本专业面向奥林匹克运动, 培养具有竞技体育基本理论知识, 具备突出的专项运动技能和运动训练指导及竞赛组织能力, 能胜任学校、专业运动队、俱乐部、赛事公司等单位的专项运动训练、教学和竞赛组织工作的富有国际视野、创新精神的教练员、运动员和裁判员等高素质应用型人才。

主要课程

(一) 主干学科

体育学、教育学、心理学

(二) 核心课程

运动解剖学、运动生理学、运动训练学、运动竞赛学、运动心理学、运动训练管理学、运动医学、运动选材学、运动技能学习与控制、专项训练实践与理论

就业方向 各体育协会、运动项目管理中心的管理、训练竞赛人员;大中小学校体育教师、教练员;社会各类健身、健美俱乐部教练员及其他体育相关从业人员。



冰雪运动专业

(4年, 教育学学士)

培养目标 培养具备冰雪运动基本理论知识及突出的专项运动技能, 能在各级专业或职业队、体校和学校代表队、体育俱乐部等相关单位, 从事冰雪运动训练、教学、竞赛和场地运营管理工作, 富有国际视野、创新精神的高素质应用型人才。

培养要求

1. 掌握从事冰雪运动相关工作所需的运动科学、人体科学、教育科学、心理科学的基本理论和基本知识。
2. 熟练掌握某一冰雪运动项目的技、战术。
3. 具有从事冰雪专项运动训练与教学、竞赛组织与裁判、场地运营管理的基本能力和实际工作能力。
4. 熟悉国际奥林匹克运动的基本理念和发展趋势, 熟悉国家有关竞技体育的方针、政策和法规。
5. 了解冰雪运动训练、运动竞赛以及运动训练管理的理论前沿及运动专项的发展趋势。
6. 初步具备发现和解决专项运动中实践问题的能力。
7. 具有较好的人文科学素养、较强的社会责任感和良好的职业道德, 有一定的国际视野和跨文化交流能力。

主要课程

(一) 主干学科: 体育学、教育学、心理学

(二) 核心课程: 运动训练学、运动心理学、运动技能学习与控制、运动竞赛学、冬季奥林匹克运动、冰雪赛事组织与管理、冰雪场地、设备使用与维护、专项训练理论与实践。

就业方向 各相关体育协会、运动项目管理中心的训练、竞赛及管理人员;大中小学校体育教师、教练员;社会各类冰雪运动俱乐部等单位的训练、教学和竞赛组织及其他体育相关从业人员。





cfc.bsu.edu.cn

010-62985140

CHINA FOOTBALL COLLEGE 中国足球运动学院（中国足球教练员学院）

学院简介

中国足球运动学院是以培养高水平足球运动员、教练员和裁判员“三员”为重点的国家级足球专项学院。学院坚持“世界眼光、国际标准、中国特色、高点定位”的办学理念，致力于建立政府、高校与社会力量协同合作新体制，形成体育与科技、文化深度融合发展新机制，建立国家主导的足球青训体系，培养具有国家情怀、社会责任和国际水平的新时代足球运动人才。

中国足球运动学院坚持高端化、贯通化、国际化足球人才培养模式，以选精训、以赛带训、以技促训、以轮优训、以体强训，不断提升足球运动人才培养水平。

■ 高端化培养

学院依托北京体育大学中国奥林匹克引智基地，聘

请国外足球俱乐部顶级教练员、裁判员、体能教练、康复和心理专家，同时配备由国内助理教练、辅导员、裁判员实验班学员等组成的复合型教学训练团队，以及科技、体能、康复、心理技术团队，打造高端教育教学和训练、保障团队，进行高端化人才培养。

■ 贯通化培养

学院在秦皇岛设立高级中学，使之与北京体育大学本、硕、博大学教育相衔接，立体体教深度融合，构建贯通制教育体系，使学员将来有机会就读北京体育大学，接受大学教育。学院不仅重视学员足球运动技战术能力方面的训练、培养，同时高度重视学员的思想政治教育、文化教育和外语教学，注重培养、提升学员核心素养以及适应终身发展和社会发展需要的必备品格、关键能力。



■ 国际化培养

北京体育大学将在法国设立夏斗湖校区，在欧美足球运动强国设立若干座中国足球运动学院海外分院，并与法国及海外分院所在地中学、高等院校广泛开展合作、进行联合培养。优秀学员将有机会被选拔到夏斗湖校区和海外分院进行海外学习、训练、实践，参与欧美青训体系训练和比赛，参加国外职业联赛或商业比赛，并接受当地优质基础教育和高等教育。





学院专业介绍

SPORTS TRAINING (FOOTBALL)

运动训练专业(足球方向)

(四年制, 2+2, 教育学学士)

中国足球运动学院现有教师23人, 教授4名, 副教授4名, 国际级裁判4名, 职业级教练员3名, 教练员讲师5名。本、硕、博各层次学生共413名。现有3个国际级别团队: 国际教练团队、国际体能康复团队、国际科技团队。以培养高水平足球“运动员、教练员、裁判员”三员为重点。

培养目标本专业面向足球运动方向, 培养具有竞技体育基本理论知识, 具备突出的足球专项运动技能和运动训练指导及竞赛组织能力, 能胜任学校、专业运动队、俱乐部、赛事公司等单位的足球专项运动训练、教学和竞赛组织工作的富有国际视野、创新精神的教练员、运动员和裁判员等高素质应用型人才。

培养要求教练员方向学生通过对足球专项训练理论的学习, 熟练掌握足球技、战术、身体训练的基本技能, 能够依据足球训练规律, 制定专项训练内容与方法, 并具有独立组织教学、训练、指导比赛的基本能力。裁判

员方向学生通过四年足球裁判课程的学习, 掌握足球运动的基本理论、基本知识和基本技能, 熟练掌握足球规则与裁判法, 能够胜任相应级别赛事的足球裁判工作。

主要课程

主干课程: 足球训练实践与理论、体能训练实践与理论、足球竞赛规则、足球裁判方法、足球训练设计与比赛指导、足球专项英语。

相关课程: 运动生理学、运动解剖学、运动训练学、运动心理学、运动损伤防护等。

就业方向各级学校及业余体校、俱乐部、各级体育局运动队、足球商业机构、体育公司、国外相关机构等方面工作。

招生条件

专业方向 足球

培养目标 教练员、裁判员、运动员

本科 招生80人

招生方式 优秀运动员(免试)、体育单招

报名条件 足球一级及以上





010 62987694

CHINA ATHLETICS COLLEGE 中国田径运动学院

学院简介

中国田径运动学院隶属于北京体育大学奥林匹克运动学部，是实现与国家田径队及国家青年队全面深度对接的专业学院。按照高端化、贯通化、国际化、协同化原则，打造从小学、中学、大学和研究生的“一条龙”的教学、训练、科研和后勤服务保障的贯通化教育体系，实现具有中国特色的高水平田径运动员、教练员、裁判员和科研人员培养新模式。

国际化培养

依托在学校的国际田联·RDC北京中心、国际田联高水平训练中心（HPTC）和国际田联田径学院的三个平台，引入高水平的外国专家为学生的国际化培养提供智力支持；依托我校的双一流建设项目支持，派师生到境外进行双学位攻读、进修和短期交流。

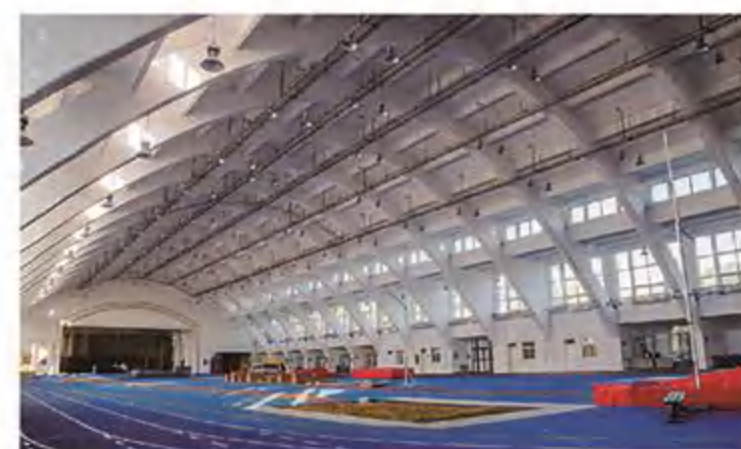
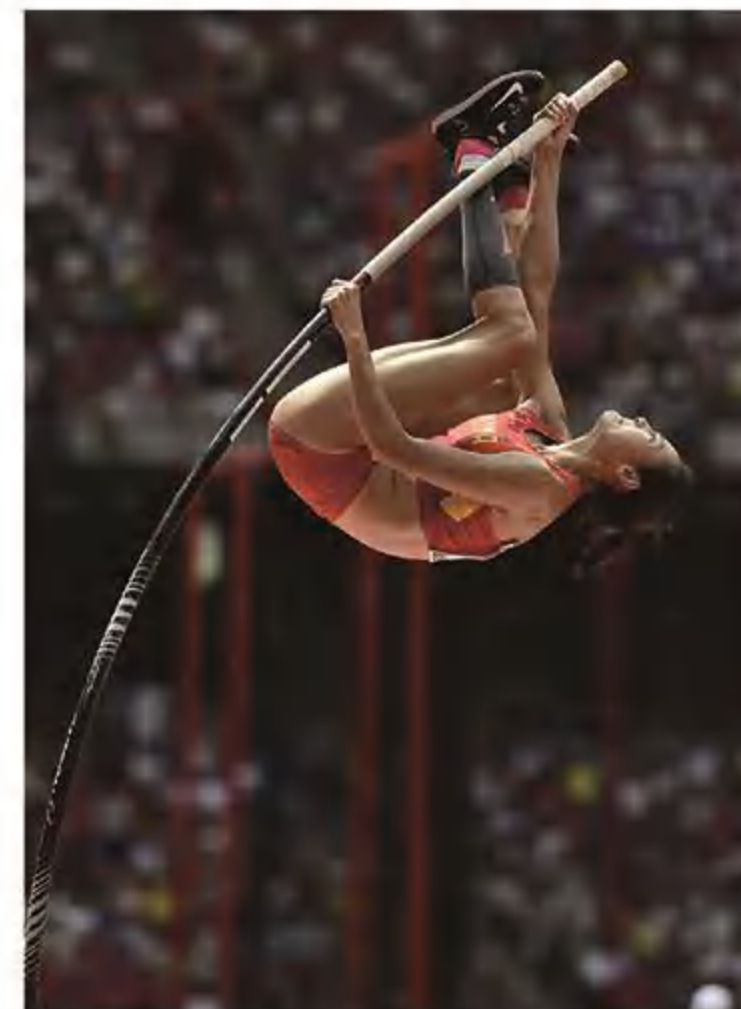


人才培养及师资队伍

北京体育大学曾为中国田径运动事业发展培养了一大批高水平竞技人才：女子跳高运动员金玲、男子短跑运动员周伟、张培萌、吴智强、女子短跑运动员陶宇佳、杨会珍、女子撑竿跳高运动员李玲、男子跳远运动员李金哲、女子竞走运动员王丽萍、女子链球运动员刘瑛慧、女子铅球运动员甄文华、女铁饼运动员马雪君等曾先后参加奥运会、世锦赛、亚运会和全运会，并取得了优异成绩，多次创造亚洲纪录。2018年第十八届亚洲运动会我院共有6名师生参加并获得了3金1银好成绩。国家短跑队运动员苏炳添将就读我院2019级博士研究生。

目前，学院拥有田径国家队训练基地和国家田径奥运优势项目常驻训练基地。还拥有国际标准田径运动室内训练馆、国家标准田径运动场地、国家体育总局运动训练重点实验室、智能数字力量实验室、高水平运动队训练监控与技术分析实验室等优质教学、训练和科技服务保障设施等训练和科研设施资源。

中国田径运动学院，积极对接高等教育强国和体育强国战略，以改革创新为动力，以提高质量为核心，深化内涵建设，必将为中国田径运动事业的快速发展与腾飞注入强大动力。她将敞开胸怀迎接有志于为我国田径运动的发展和腾飞实现自己运动梦想的您！





SCHOOL OF SPORTS ENGINEERING 体育工程学院

学院简介

体育工程学院隶属于体育工程学部，以我校“体育学”特色学科为基础，融合计算机科学与技术、人工智能技术、电子科学与技术、信息与通信工程、生物医学工程等多个工科学科，围绕学校“建设国内影响较大的具有体育教育特色的综合性教学研究型大学”的总体目标，以学校“双一流”建设和“三转型”为契机，实现“+体育”的发展模式。学院设有“智能体育工程”、“生物医学工程”、“数据科学与大数据技术”三个本科专业和“智能体育工程”研究生专业，拥有先进的“智能体育工程实验室”。现有教师

20名，其中，“千人计划”教授1人、教授3人、副教授2人。教师主要来自于北京大学、中国科学院大学、北京师范大学、北京航空航天大学、北京邮电大学、国防科技大学、美国宾州州立大学、英国爱丁堡大学、西班牙马德里理工大学等国内外名校。学院承担了“人体运动促进健康个性化精准指导方案关键技术研究”、“冬季项目运动员专项能力特征和科学选材关键技术研究”、“智慧冰雪场关键技术研究”等多项国家级重点研发课题，在国内外期刊、国际会议上发表论文30余篇，与多个运动项目国家队、阿里云、华为技术有限公司、中国航天科工集团等建立了良好的合作关系。



船桨姿态实时监测



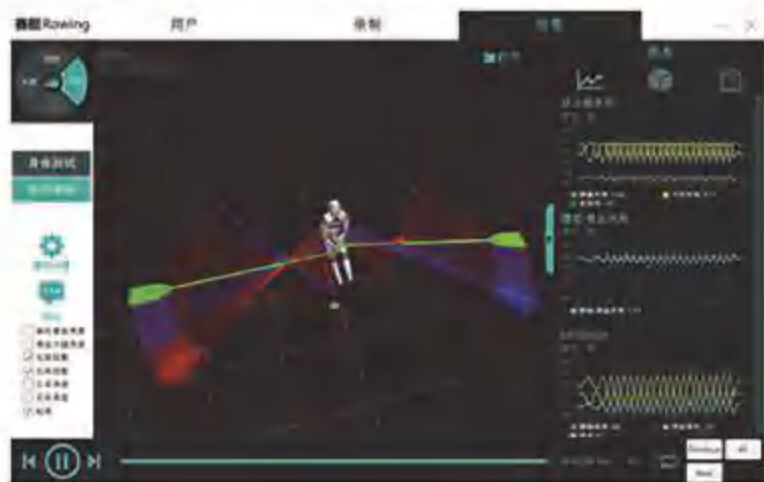
名师介绍

刘昊扬

博士，毕业于美国约翰·霍普金斯大学，是国家第11批“千人计划”入选专家，教授级高级工程师，博士生导师，在国际不同领域期刊与会议发表论文数十篇，出版专著一部。参与了科技部国家重点研发计划项目、中科院先导科技专项等多项国家重点研发课题，还参与起草国家标准“可穿戴式交互设备规范”，获得“基于MEMS惯性传感器的动作捕捉技术”等30项专利、6项软件著作权授权，研究范围跨越传感器网络、模式识别、人工智能、人体运动科学及虚拟现实等领域。

沈燕飞

博士，教授，毕业于中国科学院大学，承担过国家863、科技支撑计划、国家自然科学基金项目、科技部重大专项“主动健康”与科技冬奥等十多项国家级项目，累计发表学术论文三十余篇，申请了7项技术发明专利，参与研究的奥运科技攻关课题获得北京市科学技术奖一等奖，发表论文获得第三届中国科协优秀科技论文奖。近年来，在体育人工智能、智能机器人、计算机视觉以及数字图像处理等方面做了大量的研究工作，研究成果被小米科技、中国航天研究院、中国兵器集团、中电集团、华为科技有限公司等多家单位使用。



学院专业介绍

智能体育工程专业(四年制, 本科专业)

培养目标培养符合数字化时代体育产业需要的新型体育科技人才。注重学科交叉和创新实践，培养掌握体育学、计算机科学、信息科学相关基础理论知识，具备信息处理与控制相关应用能力和较强实际动手能力，能在智能体育、体育大数据、互联网、计算机技术及其他电子技术等方面从事教学、科研和管理的高层次复合型人才。

主要课程运动人体科学导论、生物力学、生物与运动信息采集、体育测量与评价、运动训练学、人机工效学、数字逻辑与数字系统、算法设计与分析、数据结构、人工智能基础、机器学习导论、模式识别基础、智能信息处理、机器视觉、动作捕捉与虚拟现实、数字体育概论等。

数据科学与大数据技术(四年制, 本科专业)

培养目标培养德、智、体、美全面发展，掌握统计学基本理论和方法，包括面向大数据应用的数学、计算机科学等学科基础知识和统计学推断的基本理论、方法、技能，了解体育运动规律，受过科学研究初步训练，能熟练运用计算机技术进行数据分析，能在体育领域从事统计调查、统计信息管理、竞赛大数据分析等方面的应用型、复合型人才。

主要课程应用数学、计算机科学与技术、数据科学、大数据技术、高等数学、高等代数、概率论、数理统计、多元统计分析、PYTHON 编程、LINUX 基础、数据库应用技术、大数据开发技术(HADOOP)、数据挖掘与分析、机器学习、数据结构、面向对象分析与设计(JAVA)、算法分析与设计等。

硕士研究生

培养目标以培养具有较强知识学习能力和创新能力的体育科学和工程科学相结合的复合型、桥梁型高级专业人才为目标，通过一系列智能体育相关课程的学习与科研实践，使学生具备较强的知识学习能力，以及人工智能技术在体育领域的应用、创新、研发和工程能力。

培养方向主要包含运动感知技术、运动表现分析、智能体育装备、主动健康研究等四个研究方向。

主要课程中国特色社会主义理论与实践研究、马克思主义与社会科学方法论、外国语、体育科学研究方法、体育科技前沿、运筹学、高等动力学、矩阵论、机器学习、高级计算机视觉、体育大数据、高级程序设计、运动表现分析、人体数据采集原理、高级体育人体工效学、嵌入式系统与应用、数字人体建模及应用、运动能力评价技术、虚拟现实技术等。





Career Development and Services

职业规划与就业指导

一起努力，成就更好的自己

高度重视大学生的生涯规划与就业指导工作，将“招生、培养、就业、学生管理”进行有机联动，纳入学校人才培养整体工作当中，支持并帮助同学们走好迈向社会的第一步。



◎ “就在你身边” 职业发展指导

整合多方资源，以良师益友身份提供有深度、有温度的职业发展指导。为新生和大三学生开设《大学生职业生涯规划》《大学生就业指导》必修课，为所有在校学生开设“职前教育网络课堂”，此外还定期举办职业能力提升、公务员备考培训、企业HR校友座谈、“学长学姐说”分享沙龙等活动，实现职业发展指导“线上线下、课内课外”全覆盖。

◎ 充分发挥示范性辐射作用

招生与就业工作处是北京市教委“毕业生就业工作先进集体”、北京地区高校“示范性就业中心”“示范性创业中心”。面对新时期下就业创业工作新局面，将继续扎实、有效、创新性地做好各项工作，为每位北体学子的生涯发展保驾护航。

◎ 提供精准就业匹配服务

大力拓宽毕业生就业渠道，精准匹配用人单位与毕业生需求，全力为中国体育事业和体育产业发展输送优秀人才。大力引导广大学子积极响应国家号召，将个人需求与祖国发展紧密结合，倡导毕业生“到祖国需要的地方建功立业”。每天通过就业创业信息网、“北体就业”微信公众号实时更新就业信息。2018-2019学年共举办“京津冀地区艺术体育类大型综合类双选会”2场、“体育企业主题双选会”3场、用人单位专场宣讲会80余场，参会用人单位合计570个，参加毕业生合计万余人次。

Career Development and Services

职业规划与就业指导

一起努力，成就更好的自己

◎ 毕业去向

截止到2018年10月31日，全校2018届毕业生共2973人，就业率为94.21%。其中本科生2270人，就业率为95.25%；硕士研究生626人，就业率为90.26%，博士研究生77人，就业率为96.10%。



本科生就业率



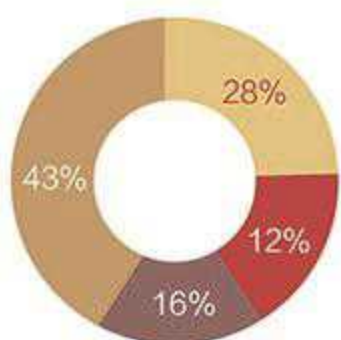
研究生就业率



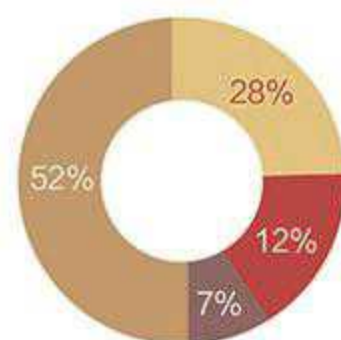
博士就业率

◎ 就业地域

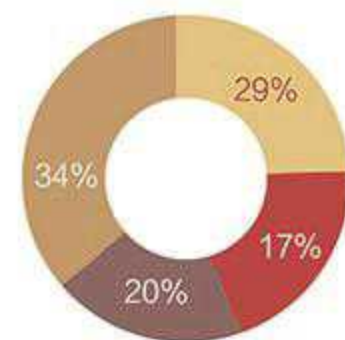
对于2018届毕业生，北京依然是北体毕业生就业地区的首选，其次是东部地区、中部地区和西部地区。



本科毕业生就业地域



硕士毕业生就业地域

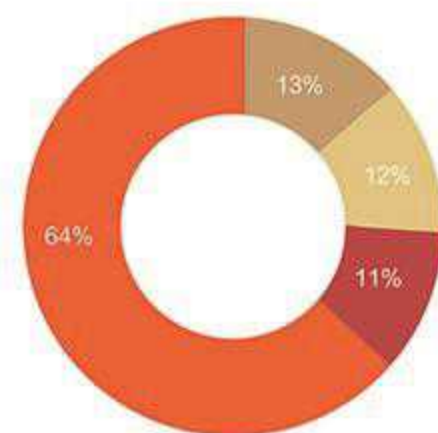


博士毕业生就业地域

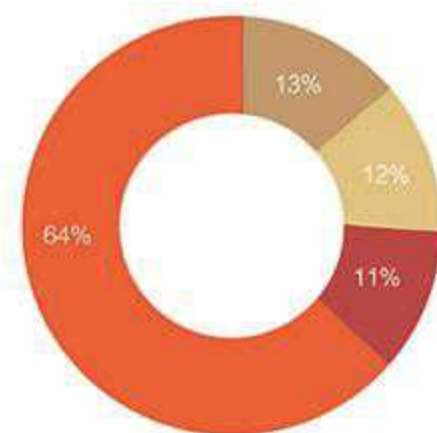
- 北京
- 东部地区
- 中部地区
- 西部地区

◎ 毕业生就业行业

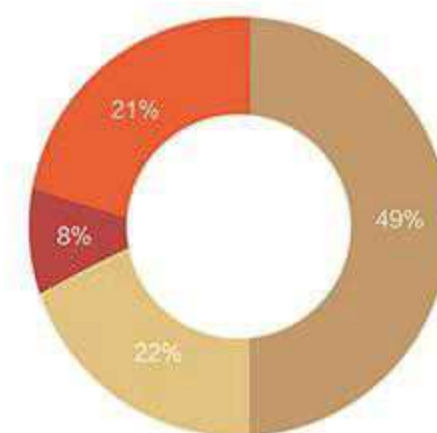
体育高端人才助力体育产业、事业齐发展，高学历体育人才为群众体育发展奠定有力基础。



本科生就业行业分布



研究生就业行业分布



博士生就业行业分布

- 文化体育和娱乐业
- 教育
- 公共管理等社会组织
- 其他

◎ 国内升学情况

据不完全统计，我校2019届本科毕业生国内升学率为18.66%，很多被国内知名大学录取，比如清华大学、北京大学、中国人民大学、中山大学、浙江大学、厦门大学、同济大学、北京师范大学、中共中央党校等。



◎ 出国（境）留学情况

近年来，随着我校国际化办学不断深入，我校毕业生出国（境）留学人员也大幅度提升。主要出国（境）留学国家和地区为英国、美国、澳大利亚等。

Career Development and Services

职业规划与就业指导

遇见更好的自己

◎ 创新创业工作

2014年以来,北京体育大学积极开展大学生双创工作,2016年被北京市教委评为第一批北京地区高校示范性创业中心。2018年学校成立北体创客空间(大学生创新创业中心),为大学生创业团队提供校内孵化场地,2019年学校成立北京体育大学体育产业园,为大学生创业团队提供校外创业实战场地。学校设立大学生创新创业扶持基金,并引入社会资本成立“赫石体育大学创业基金”,每年共有60万元用于大学生创新创业扶持工作。每年定期举办大学生创业训练营、创业培训、创业沙龙、创业专家项目指导、创业资源考察等活动,整合大学生创业资源,提高大学生创新创业能力。积极组织大学生参加各级各类大学生创新创业大赛,已连续七年举办校园大学生创新创业大赛,为大学生创业项目路演搭建实战平台。截止目前,已有37个大学生创新创业项目在中国互联网+大学生创新创业大赛、全国大学生体育产业创新创业大赛、北京地区高校优秀大学生创业团队评选、苏州独墅湖全国大学生创业大赛等国家级、省市级大学生创新创业大赛上获奖。



北体创客空间



双选会



招聘现场

◎ 优秀创业校友



希望优秀的创业者与创业团队同时收获难能可贵的“职业精神”与“创业家精神”。

朱林祥,男,北京体育大学2005级体育教育训练学硕士研究生,2012年成为北京体育大学与美国南卡罗莱纳大学联合培养的体育人文社会学博士研究生,主攻场馆运营与实践。2012年创立北京中馆时代体育文化发展有限责任公司,公司致力于为中国体育场馆运营提供标准化定制化实践解决方案。

青春无边,奋斗不止,不要在最应该奋斗的年纪选择安逸。

任乾坤,男,北京体育大学2015届体育产业管理专业本科毕业生。于2013年6月创办北京学拓教育科技有限公司,是一家致力于中小学生综合实践活动的公司。



希望学弟学妹们可以利用在体大所学到的专业的知识,成就自己、功德天下,共勉之!

李明威,男,北京体育大学2016届运动康复专业本科毕业生。于2015年8月创立北京健行者体育科技有限公司,主营业务包括运动损伤的预防与康复、颈痛腰痛康复、体态矫正、病后术后康复。

金鳞岂是池中物,一遇风云便化龙,在北体大做体育产业,天时地利人和,希望学弟学妹在学校找到适合自己的创业方向,打磨出一个好的产品,并且找到能够源源不断卖出去的方法,知行合一,精益创业。

简聪,男,北京体育大学2017级体育教学硕士研究生,于2017年3月创立北京洋葱体育科技有限公司,公司产品姿溜主要通过人工智能动作识别技术,打造一个AI健身评估系统。致力于为中国健身行业中游-健身场馆提供标准化的课程及运营解决方案。



创业路上荆棘密布,困难无数。请你们一定不要忘记最初的爱,最纯真的梦想,最热血的你自己。

陈点点,男,北京体育大学2013届体育产业管理本科毕业生,拉夫堡大学体育管理专业硕士,体育产业生态圈创始人,国家体育总局全国体育院校体育产业创新创业服务平台专家。曾就职于英国SR体育营销公司,专注体育营销、新媒体运营、体育版权市场开发等领域。

Candidates Guide

报考指南

确保每一个家庭经济困难学生都能成为有用之才
—北京体育大学奖、助学金简介

部分社会助学金列表

奖, 助学金种类	资助额度(元)	资助对象
学校优秀奖学金	1500、2500、3500	本科生
西门子奖学金	2000	研究生、本科生
台湾港澳及华侨奖学金	3000—9000不等	研究生、本科生
新疆少数民族贫困学生贫困补助	1000、2000、3000	全体本科生
高敏奥康贫困地区支教奖学金	1500	全体本科生
学费减免	3000—10000	全体本科生

项目综述

我校设立多项奖、助学金,包括国家奖学金、国家励志奖学金、国家助学金、学校优秀奖学金、西门子奖学金、高敏奥康贫困地区支教奖学金、台湾港澳及华侨学生奖学金等多项奖、助学金,每年资助学生8000余人次。

国家奖学金

为了激励学生勤奋学习、努力进取,在德、智、体、美、劳等方面全面发展,由中央政府出资设立,奖励特别优秀学生的奖学金。

1.奖励标准,每人每年8000元。

2.基本申请条件。二年级及以上的全日制在校生,符合以下条件:①热爱社会主义祖国,拥护中国共产党的领导;②遵守宪法和法律,遵守学校规章制度,无违纪记录;③诚实守信、道德品质优良;④在校期间学习成绩优异,社会实践、创新能力、综合素质等方面特别突出。

3.评审和发放。国家奖学金每学年评选一次,实行差额评审。学校于每学年开学初启动评审工作,当年10月31日前完成评审,11月30日前将国家奖学金一次性发放给获奖学生,颁发国家统一印制的奖励证书。

4.相关事项。学生无论家庭经济是否困难,只要符合规定条件,均可申请国家奖学金。同一年内,获得国家奖学金的家庭经济困难学生可以同时申请并获得国家助学金,但不能同时获得国家励志奖学金。



国家励志奖学金

为激励家庭经济困难学生勤奋学习、努力进取,在德、智、体、美、劳等方面全面发展,由中央和地方财政共同出资设立,奖励资助品学兼优的家庭经济困难学生的奖学金。

1.奖励标准。每人每年5000元。

2.基本申请条件。二年级及以上的全日制在校生;①热爱社会主义祖国,拥护中国共产党的领导;②遵守宪法和法律,遵守学校规章制度,无违纪记录;③诚实守信,道德品质优良;④在校期间学习成绩优秀;⑤家庭经济困难,生活简朴。

3.申请、评审和发放。国家励志奖学金每学年评选一次,实行差额评审。每年9月30日前学生向学校提出申请,当年10月31日前完成评审,学校按学期将国家助学金发放至学生卡中。

4.相关事项。同一学年内,申请国家励志奖学金的学生可以同时申请并获得国家助学金,但不能同时获得国家奖学金。

国家助学金

为了体现党和政府对家庭经济困难学生的关怀,由中央和地方财政共同出资设立的,用于资助家庭经济困难的全日制普通本科(含第二学士学位)在校生的助学金。

1.资助标准,平均每人每年3000元。

2.基本申请条件:①热爱社会主义祖国,拥护中国共产党的领导;②遵守宪法和法律,遵守学校规章制度,无违纪记录;③诚实守信,道德品质优良;④勤奋学习,积极上进;⑤家庭经济困难,生活简朴。

3.申请、评审和发放。国家助学金每学年评定一次,每年9月30日前,学生向学校提出申请,当年11月30日前完成评审。学校按学期将国家助学金发放至学生卡中。

4.相关事项。同一学年内,申请并获得国家助学金的学生,可同时申请并获得国家奖学金或国家励志奖学金。



亲爱的同学们,学生资助管理中心将以饱满的热情,

一流的服务,贴心的关爱为你们提供帮助。

天行健,君子以自强不息!

希望你们能够逆海扬帆,勇往直前!祝你们学业有成,前程似锦!

2019年北京体育大学本科专业招生计划

学科门类	专业类	专业名称	专业方向	2019年计划	备注
教育学	体育学	体育教育	师范类	210	含武术国际化方向班60人
			非师范类	210	
		休闲体育	户外教育	60	
		体能训练		100	20
		冰雪运动		35	
		运动训练		400	
		武术与民族传统体育		60	
		运动人体科学		100	
		运动康复		150	
		智能体育工程		—	从数据科学与大数据技术专业中选拔20人
	教育学	教育学		30	
	法学	马克思主义理论	马克思主义理论	30	
经济学	经济学	经济学	30	体育产业	
理学	心理学	应用心理学	80	运动心理	
管理学	公共管理	公共事业管理	100	体育管理	
	旅游管理	旅游管理	60		
	工商管理	体育经济与管理		90	
冰雪产业和冬季项目管理方向			30		
文学	中国语言文学	汉语国际教育	60		
	外国语言文学	英语		60	入学后各语种再选拔10人,达25人/班
		匈牙利语		15	
		波兰语		15	
		捷克语		15	
		克罗地亚语		15	
		塞尔维亚语	国际体育组织	15	
		俄语		20	
		德语		20	
		法语		20	
		西班牙语		20	
	葡萄牙语		20		
	新闻传播学	新闻学	体育新闻	120	含播音与主持专业20人
		网络与新媒体		60	
	艺术学	音乐与舞蹈学	舞蹈表演	80	
舞蹈学			20		
戏剧与影视		播音与主持艺术	—		
生物医学工程	生物医学工程				
工学	计算机	数据科学与大数据技术	60	含智能体育工程方向20人	
合计				2410	

2019年本科招生专业与门类

学科门类	专业类	专业名称	专业代码	授予学位	学制	科类	
教育学	体育学	体育教育	040201	教育学学士	四年	文理兼收	
		休闲体育	040207T				
		体能训练	040208T				
		冰雪运动	040209T				
		运动训练	040202K				
		武术与民族传统体育	040204K				
		运动人体科学	040205			招收理科	
		运动康复	040206T				
		智能体育工程	040211TK				
		教育学	教育学				040101
	法学	马克思主义理论	马克思主义理论	030504T	法学学士	四年	文理兼收
	经济学	经济学	经济学	020101	经济学学士		
理学	心理学	应用心理学	071102	理学学士	招收理科		
管理学	公共管理	公共事业管理	120401	管理学学士	四年		
	旅游管理	旅游管理	120901K				
	工商管理	体育经济与管理	120212T				
文学	中国语言文学	汉语国际教育	050103	文学学士	四年	文理兼收	
	外国语言文学	英语	050201				
		匈牙利语	050237				
		波兰语	050228				
		捷克语	050229				
		克罗地亚语	050244				
		塞尔维亚语	050234				
		俄语	050202				
		德语	050203				
		法语	050204				
		西班牙语	050205				
	葡萄牙语	050232					
	新闻传播学	新闻学	050301				
		网络与新媒体	050306T				
	艺术学	音乐与舞蹈学	舞蹈表演				130204
舞蹈学			130205				
戏剧与影视		播音与主持艺术	130309				
工学	生物医学工程	生物医学工程	082601	工学学士	四年	招收理科	
	计算机	数据科学与大数据技术	080910T				