

# 北京体育大学中国篮球运动学院

## 2025年学术型硕士研究生招生复试实施细则

专业名称	研究方向	运动项目
体育教育训练学 (040303)	运动项目教学训练研究	篮球

### 一、复试方式

采用线下现场复试，考生需自备运动装备，按照复试相关要求进行现场复试。

### 二、复试内容

复试内容包括学术理论素养、专业实践能力、外语水平、思想政治素质和品德考核等4个部分，各部分分值见表1。

表1复试考核内容与分值

考核内容	思想政治素质和品德	学术理论素养	专业实践能力	外语水平 (含听力和口语)
分值 (满分 500 分)	合格/不合格	200 分	200 分	100 分

#### 1. 学术理论素养

学术理论素养考核主要考查考生篮球概论、技术、战术、专项体能、科学研究、竞赛规则及竞赛办法等篮球专业理论知识掌握程度及应用能力。

## 2. 专业实践能力考核

专业实践能力考核主要考查考生篮球专项技战术水平、比赛中个人攻防技术运用及战术配合意识与能力。

考核内容1: 一分钟五点投篮。

考核内容2: 全场多种变向运球上篮。

考核内容3: 全场5×5比赛。

## 3. 外语水平考核

外语水平测试主要考查考生英语读、说、听、译等综合应用能力。考生随机抽取试题后, 根据试题要求及考官提问, 用英语或中文回答。各位专家根据考核标准对考生的口语、听力、朗读、翻译等能力进行综合评分。

## 4. 思想政治素质和品德考核

复试时随机抽取思政题目, 考生根据抽中的思政考核题目进行回答。思政考核不占分值, 如评为不合格, 则一票否决, 考生面试成绩为零。

## 三、复试流程

1. 随机抽签。考生需在规定的考试时间前30分钟, 进入候考区域等候随机顺序抽签。候考秘书通过随机抽签系统抽选上场顺序, 并通知相应考生进入考试区域。前一位考生进入考试室后开始抽选下一位考生, 并告知考生待命。

2. 身份识别。考生进入考试区域后, 由考试秘书进行身份识别, 资格审核通过后考试方可开始。

3. 学术理论素养、外语水平、思想政治素质和品德考核, 由考生随机抽题, 在规定时间内按要求作答。

4. 专业实践能力考核。考生随机抽签及分组, 在考核场地进

行一分钟五点投篮、全场多种变向运球上篮、全场5×5比赛等3项专业实践能力考核。

5. 如因考生个人原因未在规定时间内参加考试，则视为放弃考试，不予录取。

#### 四、考核标准

##### 1. 篮球学术理论素养考核标准

学术理论素养考核标准见表2。

表2篮球学术理论素养考核标准

等级	标准	分值
优	篮球专业基础理论知识、分析能力、表达能力优秀。	200-180
良	篮球专业基础理论知识、分析能力、表达能力良好。	179-160
中	篮球专业基础理论知识、分析能力、表达能力一般。	159-140
差	篮球专业基础理论知识、分析能力和表达能力较差。	139 及以下

##### 2. 篮球专业实践能力考核标准

专业实践能力考核项目分值及比例见表3。

表3篮球专业实践能力考核项目分值及比例

考核项目	一分钟五点投篮	全场多种变向运球上篮	全场5×5比赛
分值	50	50	100
比例	25%	25%	50%

### (1) 一分钟五点投篮

测试方法：考核在篮球半场进行。以篮圈中心在地面的投影点为圆心，5.5米为半径画出投篮区域弧线。考生持球从篮下无撞人半圆区域内出发，运球至投篮弧线外，依次在五个固定的投篮点附近进行计时一分钟的自投自抢测试，以考生投球中篮的数量评定该项目的成绩。五个固定投篮点如图1所示。

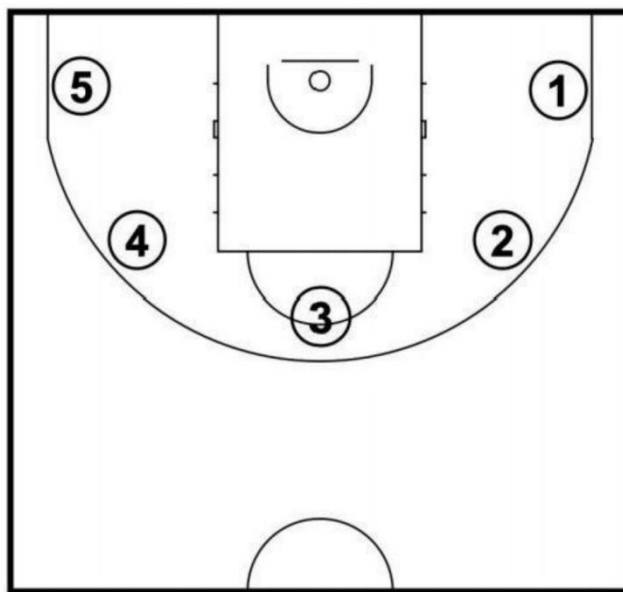


图1投篮考核出手顺序图

#### 测试要求：

- 1) 投篮出手点必须按照从①至⑤再从⑤至①的顺序进行，不得随意改变投篮出手点顺序。
- 2) 投篮出手不论球是否中篮，重新获球后考生必须运球至下一个投篮点进行投篮。否则，本次投篮投中无效。
- 3) 投篮出手前考生的任意一脚不得触及投篮弧线及弧线前的地面，若触及，本次投篮投中无效。
- 4) 投篮的方式不限。

5) 每名考生有两次测试机会，取其中最好一次成绩为考生的最终成绩。

一分钟五点投篮成绩评分标准见表4。

表4一分钟五点投篮成绩评分标准

投中数	8	7	6	5	4	3	2	1	0
分值(男)	50	42	35	28	22	16	11	6	0
分值(女)	—	50	41	32	25	18	12	6	0

### (2) 全场多种变向运球上篮

**测试方法：**如图2所示，考生持球面向球场在球场端线中点后站立。测试开始，考生先用右手运球至①处，在①处做背后运球变向，然后换左手向②处运球，至②处，任意一脚踩到场地上的标志圈或标志圈内的地面后，用左手做后转身运球变向。之后换右手运球至③处，在③处，当任意一脚踩到场地上的标志圈或标志圈内的地面后，用右手做由内向外的胯下运球，将球换至左手，然后持（运）球上篮。球中篮后用左手运球返回③处，做背后运球变向，换右手运球至②处，在②处，任意一脚踩到场地上的标志圈或标志圈内的地面后，用右手做后转身运球变向，之后换左手运球至①处。在①处用左手做由内向外的胯下运球，将球换至右手，然后持（运）球上篮。球中篮后用同样的动作方法再重复一次。

考生运球出发开始开表计时，完成最后一次投篮且当球完全穿过篮圈时停表。篮球场地上的标志①、②、③为以40厘米为半径的圆圈，①、③到端线的距离为6米、到边线的距离为2米。②在中线上，到中圈中心的距离为2.8米。

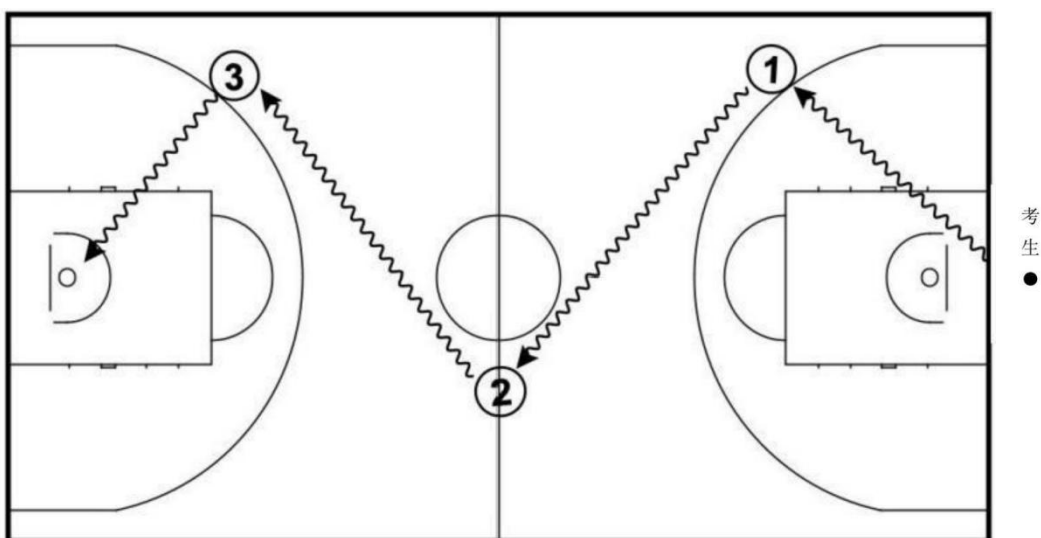


图2全场多种变向运球上篮示意图

**测试要求:**

1) 考生在测试时必须有任何一脚踩到场地上标志的圆圈或圆圈内地面后方可变向，若考生在变向时未按要求用任意一脚踩到场地上标志的圆圈或圆圈内地面，每出现一次将在最后的总成绩中加2秒，按出现次数累加计算。

2) 运球上篮时球须投中，投不进必须进行补投。若球不中仍继续运球前进，视为无效，不予计算成绩。

3) 运球及变向过程中，考生不得出现抛球跑、携带球、走步等违例，若出现违例，每出现一次将在考生最后的总成绩中加2秒，按出现次数累加计算。

4) 考生测试成绩计算取值为下一档次时间，例：考生测试成绩为44秒3, 分值计算按44秒5计算，考生测试成绩为44秒7, 分值计算按45秒计算。

5) 若考生在运球变向中出现失误, 则考生必须持球从发生失误的地点重新完成规定的变向后方可继续前往下一个标志点继续完成测试。

6) 每名考生有且仅有一次测试机会。

7) 全场多种变向运球上篮评分标准见表5。

表5全场多种变向运球上篮评分标准

分值	时间 (秒)		分值	时间 (秒)	
	男子	女子		男子	女子
50	41	44	24.5	66.5	69.5
49.5	41.5	44.5	24	67	70
49	42	45	23.5	67.5	70.5
48.5	42.5	45.5	23	68	71
48	43	46	22.5	68.5	71.5
47.5	43.5	46.5	22	69	72
47	44	47	21.5	69.5	72.5
46.5	44.5	47.5	21	70	73
46	45	48	20.5	70.5	73.5
45.5	45.5	48.5	20	71	74
45	46	49	19.5	71.5	74.5
44.5	46.5	49.5	19	72	75
44	47	50	18.5	72.5	75.5
43.5	47.5	50.5	18	73	76
43	48	51	17.5	73.5	76.5
42.5	48.5	51.5	17	74	77
42	49	52	16.5	74.5	77.5
41.5	49.5	52.5	16	75	78
41	50	53	15.5	75.5	78.5
40.5	50.5	53.5	15	76	79
40	51	54	14.5	76.5	79.5
39.5	51.5	54.5	14	77	80

39	52	55	13.5	77.5	80.5
38.5	52.5	55.5	13	78	81
38	53	56	12.5	78.5	81.5
37.5	53.5	56.5	12	79	82
37	54	57	11.5	79.5	82.5
36.5	54.5	57.5	11	80	83
36	55	58	10.5	80.5	83.5
35.5	55.5	58.5	10	81	84
35	56	59	9.5	81.5	84.5
34.5	56.5	59.5	9	82	85
34	57	60	8.5	82.5	85.5
33.5	57.5	60.5	8	83	86
33	58	61	7.5	83.5	86.5
32.5	58.5	61.5	7	84	87
32	59	62	6.5	84.5	87.5
31.5	59.5	62.5	6	85	88
31	60	63	5.5	85.5	88.5
30.5	60.5	63.5	5	86	89
30	61	64	4.5	86.5	89.5
29.5	61.5	64.5	4	87	90
29	62	65	3.5	87.5	90.5
28.5	62.5	65.5	3	88	91
28	63	66	2.5	88.5	91.5
27.5	63.5	66.5	2	89	92
27	64	67	1.5	89.5	92.5
26.5	64.5	67.5	1	90	93
26	65	68	0.5	90.5	93.5
25.5	65.5	68.5	0	91	94
25	66	69	-	-	-



### (3) 全场5×5比赛

测试方法：采用随机抽签方式，将考生每5人分为一组，全体考生分成若干组，两组之间进行全场5×5的对抗比赛。每两组之间比赛的时间为15分钟（不停表）。综合考察考生在对抗比赛条件下个人攻防技术的运用能力、攻防基础配合掌握的程度以及篮球整体攻防意识。

**测试要求：**比赛前10分钟，双方所有考生必须采用人盯人防守。比赛最后5分钟，双方所有考生必须采用区域联防防守，区域联防形式不限。

**评分标准：**从技术动作运用的正确性、协调性、连贯程度，技战术运用水平以及配合意识等方面对考生进行综合评定。评分标准见表6。

表6全场5×5比赛评分标准

等级	标准	分值
优	技术动作正确，协调性、连贯性、实效性好；攻防技术运用合理，运用效果佳；战术配合意识强、实战运用效果好。	100-90
良	技术动作较为正确，动作的协调性连贯性较好；攻防技术运用较为合理，运用效果较好；具有较强的战术配合意识，实战运用效果较好。	89-80
中	技术动作基本正确，动作的协调性连贯性一般；能运用基本攻防技术且运用基本合理，但运用效果一般；战术配合意识一般、配合效果不明显。	79-70
差	技术动作运用不正确、不协调，动作间缺乏基本的连贯性；技术动作运用选择不合理，运用效果差；战术配合意识差、效果较差。	69及以下

### 3. 外语水平考核标准

外语水平考核标准见表7。

表7外语水平考核标准

等级	标准				分值
	朗读	翻译	听力	口语	
优	语音语调清晰、准确、自然流畅，语速适中，朗读连贯流利。	准确、完整、流畅的翻译出有关内容，译文简洁清晰，术语恰当。	能听懂有关话题的提问与对话，理解说话者的观点和意图。	能就指定的话题进行口头交流，表达准确、清晰、连贯。	100-90
良	语音语调较为清晰、准确、流畅，语速较为适中，朗读较为连贯。	较为准确、完整的翻译出有关内容，译文较为简洁清晰，术语较为恰当。	能听懂大部分有关话题的提问与对话，理解说话者的主要观点和意图。	能就指定的话题进行口头交流，表达较为准确、连贯。	89-80
中	语音语调较为清晰、基本准确，朗读不够连贯流利。	基本能翻译出大部分内容，译文术语基本恰当。	能听懂部分有关话题的提问与对话，理解说话者的部分观点和意图。	能用外语就指定的话题进行简单的口头交流。	79-70
差	语音语调不准确、朗读不连贯。	不能翻译出主要内容，术语翻译不当。	听不懂有关话题的提问与对话。	不具有外语口头表达能力。	69及以下

**五、未尽事宜，以我校公布的各项文件要求为准。**

**六、中国篮球运动学院接受考生咨询工作人员、电话。**

1. 朱老师：15201176270

2. 张老师：13161856178

# 北京体育大学中国篮球运动学院

## 2025 年专业型硕士研究生招生复试实施细则

专业名称	研究方向	运动项目
体育教学（045201）	篮球项目教学方法与应用	篮球
运动训练（045202）	篮球项目训练方法与应用	篮球

### 一、复试方式

采用线下现场复试，考生需自备运动装备，按照复试相关要求进行现场复试。

### 二、复试内容

复试内容包括学术理论素养、专业实践能力、外语水平、思想政治素质和品德考核等4个部分，各部分分值见表1。

表1 复试考核内容与分值

考核内容	思想政治素质和品德	学术理论素养	专业实践能力	外语水平 (含听力和口语)
分值 (满分 500 分)	合格/不合格	100 分	300 分	100 分

#### 1. 学术理论素养考核

学术理论素养考核主要考查考生篮球概论、技术、战术、专项体能、科学研究、竞赛规则及竞赛办法等篮球专业理论知识掌握程度及应用能力。

#### 2. 专业实践能力考核

专业实践能力考核主要考查考生篮球专项技战术水平、比赛中个人攻防技术运用及战术配合意识与能力。

考核内容1: 一分钟五点投篮。

考核内容2: 全场多种变向运球上篮。

考核内容3: 全场5×5比赛。

### 3. 外语水平考核

外语测试主要考查考生英语读、说、听、译等综合应用能力。考生随机抽取试题后，根据试题要求及考官提问，用英语或中文回答。各位专家根据考核标准对考生的口语、听力、朗读、翻译等能力进行综合评分。

### 4. 思想政治素质和品德考核

复试时随机抽取思政题目，考生根据抽中的思政考核题目进行回答。思政考核不占分值，如评为不合格，则一票否决，考生面试成绩为零。

## 三、复试流程

1. 随机抽签。考生需在规定的考试时间前30分钟，进入候考区域等候随机顺序抽签。候考秘书通过随机抽签系统抽选上场顺序，并通知相应考生进入考试区域。前一位考生进入考试室后开始抽选下一位考生，并告知考生待命。

2. 身份识别。考生进入考试区域后，由考试秘书进行身份识别，资格审核通过后考试方可开始。

3. 学术理论素养、外语水平、思想政治素质和品德考核，由考生随机抽题，在规定时间内按要求作答。

4. 专业实践能力考核。考生随机抽签及分组，在考核场地进行一分钟五点投篮、全场多种变向运球上篮、全场5×5比赛等3项专业实践能力考核。

5. 如因考生个人原因未在规定时间内参加考试，则视为放弃考试，不予录取。

#### 四、考核标准

##### 1. 篮球学术理论素养考核标准

篮球学术理论素养标准见表2。

表2 篮球学术理论素养标准

等级	标准	分值
优	篮球专业基础理论知识、分析能力、表达能力优秀。	100-90
良	篮球专业基础理论知识、分析能力、表达能力良好。	89-80
中	篮球专业基础理论知识、分析能力、表达能力一般。	79-70
差	篮球专业基础理论知识、分析能力和表达能力较差。	69及以下

##### 2. 篮球专业实践能力考核标准

专业实践能力考核项目分值及比例见表3。

表3 篮球专业实践能力项目分值及比例

考核项目	一分钟五点投篮	全场多种变向运球上篮	全场5×5比赛
分值	75	75	150
比例	25%	25%	50%

## (1) 一分钟五点投篮

**测试方法：**考核在篮球半场进行。以篮圈中心在地面的投影点为圆心，5.5米为半径画出投篮区域弧线。考生持球从篮下无撞人半圆区域内出发，运球至投篮弧线外，依次在五个固定的投篮点附近进行计时一分钟的自投自抢测试，以考生投球中篮的数量评定该项目的成绩。五个固定投篮点如图1所示。

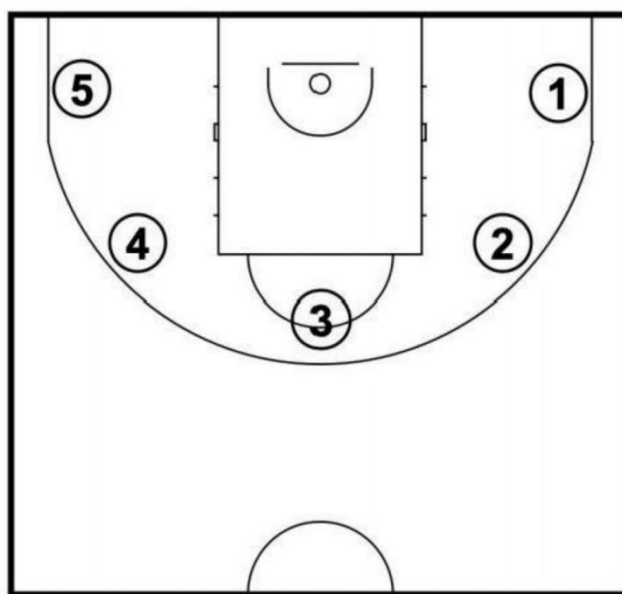


图1 投篮考核出手顺序图

### 测试要求：

- 1) 投篮出手点必须按照从①至⑤再从⑤至①的顺序进行，不得随意改变投篮出手点顺序。
- 2) 投篮出手不论球是否中篮，重新获球后考生必须运球至下一个投篮点进行投篮。否则，本次投篮投中无效。
- 3) 投篮出手前考生的任意一脚不得触及投篮弧线及弧线前的地面，若触及，本次投篮投中无效。
- 4) 投篮的方式不限。
- 5) 每名考生有两次测试机会，取其中最好一次成绩为考生的最终成绩。

一分钟五点投篮成绩评分标准见表4。

表 4 一分钟五点投篮成绩评分标准

投中数	0	1	2	3	4	5	6	7	8
分值(男)	0	15	24	32	41	49	58	66	75
分值(女)	0	15	25	35	45	55	65	75	

## (2) 全场多种变向运球上篮

**测试方法：**如图2所示，考生持球面向球场在球场端线中点后站立。测试开始，考生先用右手运球至①处，在①处做背后运球变向，然后换左手向②处运球，至②处，任意一脚踩到场地上的标志圈或标志圈内的地面后，用左手做后转身运球变向。之后换右手运球至③处。在③处，当任意一脚踩到场地上的标志圈或标志圈内的地面后，用右手做由内向外的胯下运球，将球换至左手，然后持（运）球上篮。球中篮后用左手运球返回③处，做背后运球变向，换右手运球至②处。在②处，任意一脚踩到场地上的标志圈或标志圈内的地面后，用右手做后转身运球变向，之后换左手运球至①处。在①处用左手做由内向外的胯下运球，将球换至右手，然后持（运）球上篮。球中篮后用同样的动作方法再重复一次。

考生运球出发开始开表计时，完成最后一次投篮且当球完全穿过篮圈时停表。篮球场地上的标志①②③为以40厘米为半径的圆圈，①③到端线的距离为6米、到边线的距离为2米。②在中线上，到中圈中心的距离为2.8米。

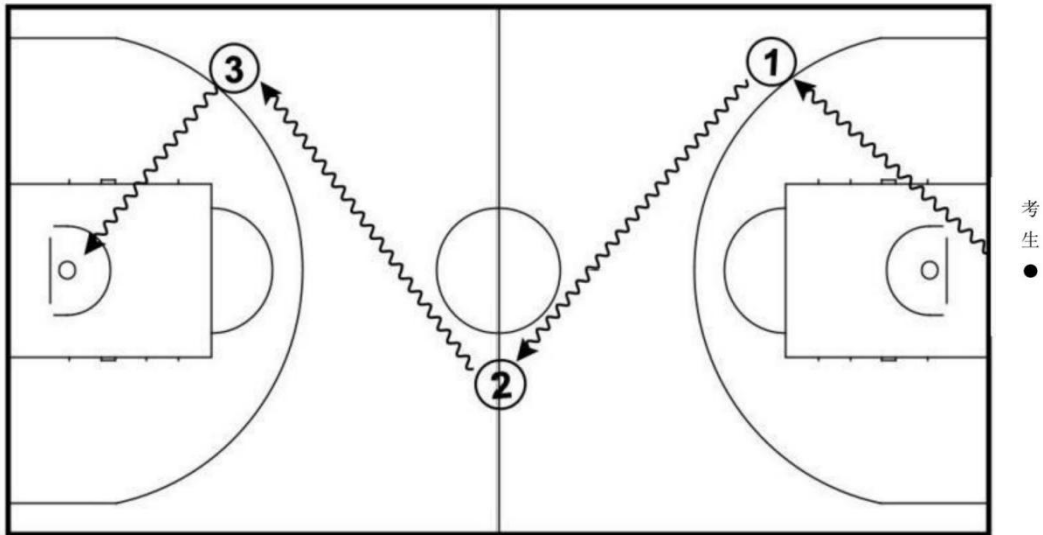


图 2 全场多种变向运球上篮示意图

**测试要求：**

1) 考生在测试时必须有任何一脚踩到场地上标志圆圈或圆圈内地面后方可变向，若考生在变向时未按要求用任意一脚踩到场地上标志的圆圈或圆圈内地面，每出现一次将在最后的总成绩中加2秒，按出现次数累加计算。

2) 运球上篮时球须投中，投不进必须进行补投。若球不中仍继续运球前进，视为无效，不予计算成绩。

3) 运球及变向过程中，考生不得出现抛球跑、携带球、走步等违例，若出现违例，每出现一次将在考生最后的总成绩中加2秒，按出现次数累加计算。

4) 考生测试成绩计算取值为下一档次时间，例：考生测试成绩为44秒3，分值计算按44秒5计算，考生测试成绩为44秒7，分值计算按45秒计算。

5) 若考生在运球变向中出现失误，则考生必须持球从发生失误的地点重新完成规定的变向后方可继续前往下一个标志点继续完成测试。

6) 每名考生有且仅有一次测试机会。

7) 全场多种变向运球上篮评分标准见表5。



表 5 全场多种变向运球上篮评分标准

分值	时间 (秒)		分值	时间 (秒)	
	男子	女子		男子	女子
75	41.0	44.0	37	65.5	68.5
74	41.5	44.5	36	66.0	69.0
73	42.0	45.0	35	66.5	69.5
72	42.5	45.5	34	67.5	70.5
71	43.0	46.0	33	68.0	71.0
70	44.0	47.0	32	68.5	71.5
69	44.5	47.5	31	69.0	72.0
68	45.0	48.0	30	70.0	73.0
67	45.5	48.5	29	70.5	73.5
66	46.0	49.0	28	71.0	74.0
65	47.0	50.0	27	71.5	74.5
64	47.5	50.5	26	72.5	75.5
63	48.0	51.0	25	73.0	76.0
62	48.5	51.5	24	73.5	76.5
61	49.5	52.5	23	74.0	77.0
60	50.0	53.0	22	75.0	78.0
59	50.5	53.5	21	75.5	78.5
58	51.0	54.0	20	76.0	79.0
57	52.0	55.0	19	76.5	79.5
56	52.5	55.5	18	77.5	80.5
55	53.0	56.0	17	78.0	81.0
54	53.5	56.5	16	78.5	81.5
53	54.5	57.5	15	79.0	82.0
52	55.0	58.0	14	80.0	83.0
51	55.5	58.5	13	80.5	83.5
50	56.0	59.0	12	81.0	84.0
49	57.0	60.0	11	81.5	84.5
48	57.5	60.5	10	82.5	85.5
47	58.0	61.0	9	83.0	86.0
46	58.5	61.5	8	83.5	86.5
45	59.5	62.5	7	84.0	87.0
44	60.0	63.0	6	85.0	88.0
43	60.5	63.5	5	85.5	88.5
42	61.0	64.0	4	86.0	89.0
41	62.0	65.0	3	86.5	89.5
40	62.5	65.5	2	87.5	90.5
39	63.0	66.0	1	88.0	91.0
38	64.0	67.0	0	90.0	93.0

### (3) 全场5×5比赛

**测试方法：**采用随机抽签方式，将考生每5人分为一组，全体考生分成若干组，两组之间进行全场5×5的对抗比赛。每两组之间比赛的时间为15分钟（不停表）。综合考察考生在对抗比赛条件下个人攻防技术的运用能力、攻防基础配合掌握的程度以及篮球整体攻防意识。

**测试要求：**比赛前10分钟，双方所有考生必须采用人盯人防守。比赛最后5分钟，双方所有考生必须采用区域联防防守，区域联防形式不限。

**评分标准：**从技术动作运用的正确性、协调性、连贯程度，技战术运用水平以及配合意识等方面对考生进行综合评定。评分标准见表6。

表6 全场5×5比赛评分标准

等级	标准	分值
优	技术动作正确，协调性、连贯性、实效性好；攻防技术运用合理，运用效果佳；战术配合意识强、实战运用效果好。	150-135
良	技术动作较为正确，动作的协调性连贯性较好；攻防技术运用较为合理，运用效果较好；具有较强的战术配合意识，实战运用效果较好。	134-120
中	技术动作基本正确，动作的协调性连贯性一般；能运用基本攻防技术且运用基本合理，但运用效果一般；战术配合意识一般、配合效果不明显。	119-100
差	技术动作运用不正确，不协调，动作间缺乏基本的连贯性；技术动作运用选择不合理，运用效果差；战术配合意识差、效果较差。	99及以下

### 3. 外语水平考核标准

外语水平考核标准见表7。

表7 外语水平考核标准

等级	标准				分值
	朗读	翻译	听力	口语	
优	语音语调清晰、准确、自然、流畅，语速适中，朗读连贯流利。	准确、完整、流畅的翻译内容，译文清晰，术语恰当。	能听懂有关话题的提问与对话，能理解说话者的观点和意图。	能就指定的话题进行口头交流，表达准确、清晰、连贯。	100-90
良	语音语调较为清晰、准确、流畅，语速较为适中，朗读较为连贯。	较为准确、完整的翻译内容，译文较为清晰，术语较为恰当。	能听懂大部分有关话题的提问与对话，理解说话者的主要观点和意图。	能就指定的话题进行口头交流，表达较为准确、连贯。	89-80
中	语音语调较为清晰、基本准确，朗读不够连贯、流利。	基本能翻译出大部分内容，译文基本恰当。	能听懂部分有关话题的提问与对话，理解说话者的部分观点和意图。	能用外语就指定的话题进行简单的口头交流。	79-70
差	语音语调不准确、朗读不连贯。	不能翻译出主要内容，术语翻译不当。	听不懂有关话题的提问与对话。	不具有外语口头表达能力。	69及以下

**五、未尽事宜， 以我校公布的各项文件要求为准。**

**六、 中国篮球运动学院接受考生咨询工作人员、 电话。**

1. 朱老师 电话：15201176270

2. 张老师 电话：13161856178